

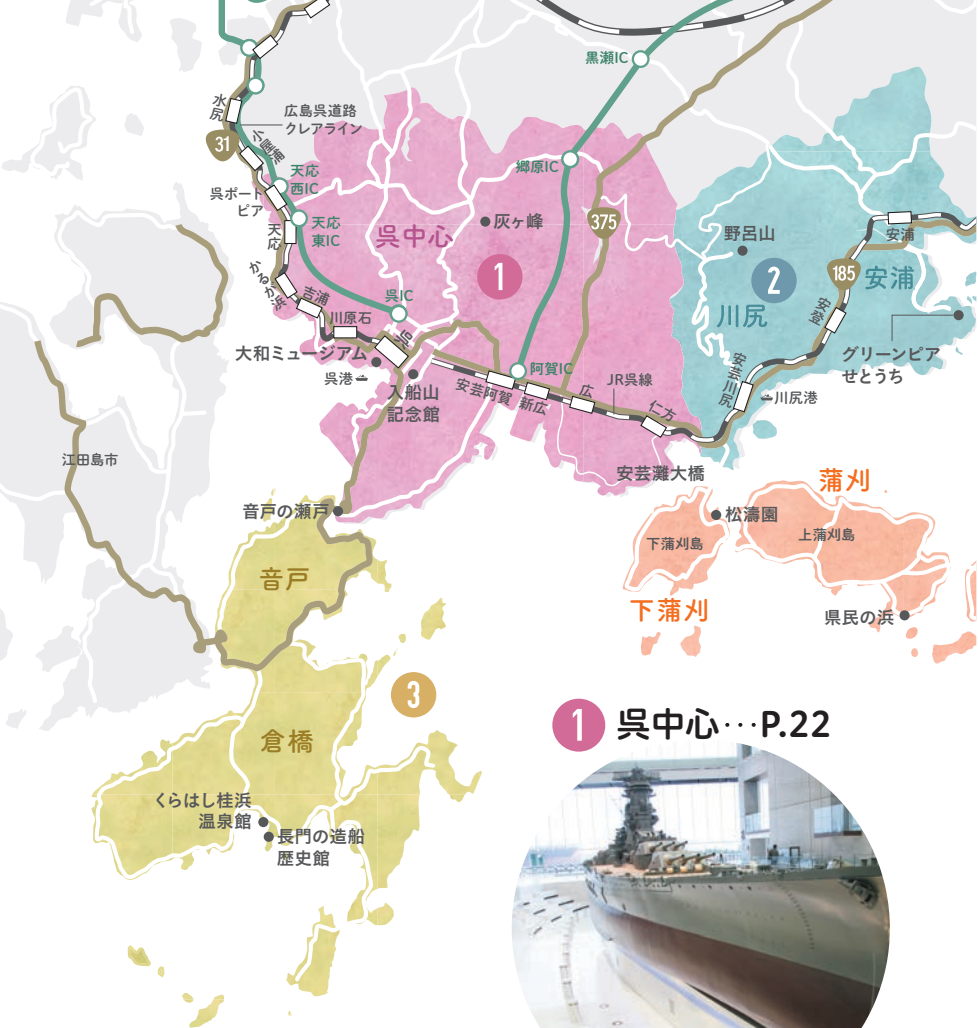
# 呉のアレコレ 知ってクレ!

呉ばわかる、魅力がある。



呉市ガイド

瀬戸内の温暖な気候に恵まれ海と山に囲まれた呉。海軍都市ならではの文化や歴史、四季折々の風景や独自の食文化など、魅力はたくさん!アレもコレもあるんです。



## 1 呉中心…P.22



## 3 音戸・倉橋 ……P.30



呉のことは  
任せてクレ!

Go!



ぼくは  
まじかる  
ワケ!



## Kure Area guide

4



2 川尻・安浦  
.....P.28

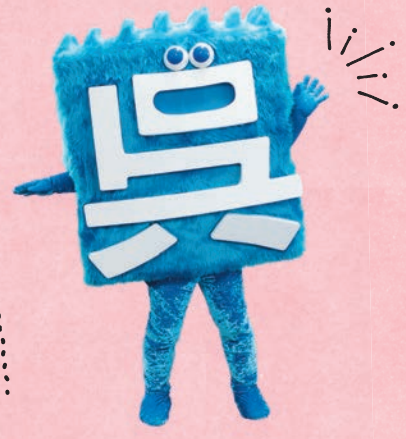


見ればわかる、  
4つのエリア。



4 安芸灘とびしま海道  
.....P.32

まずは「呉氏」を  
知ってクレ。



呉市を徹底的にアピールするためだけに生まれてきたキャラクター。顔が、名前が、そのまま市名になっている。背中にも読みの「クレ」を背負って、しつこいくらい「呉」をアピール。また瀬戸内の海のような爽やかで美しいターコイズブルーのカラダは、触りたくなるファー素材。

- 性格 / 瀬戸内海のように穏やかで「クレ」バーな一方で、何にでもすぐに熱中する良い意味での熱い「クレ」イジーさも併せ持っている。「クレ」ームには弱いとか。
- 性別 / 男の子
- 顔 / 一目でわかるビジュアル、まさに呉市の顔。今ではしつこすぎるとか。
- 特技 / 何とんでもダンスが踊れる。プロ顔負けとか。
- 頭 / 頭上は波。荒波になるときもあるとかないとか。
- 口癖 / 語尾によく「~クレ」がつく。
- 手足 / 綺麗な水面のようなラメが入ってキラキラした手足。キレキレのダンスを支えてるとか。

### 呉氏関連グッズ

魅力的な呉氏グッズ、続々登場しています！ぜひチェックしてクレ！





### 呉市海事歴史科学館 (大和ミュージアム)

日本遺産

呉で建造された巨大戦艦「大和」を1/10に忠実に再現。零戦、人間魚雷「回天」などの実物を展示。日本の近代化とともに歩んだ「呉の歴史」とそれを支えた造船・製鋼をはじめとした各種の「科学技術」を今に伝えます。

所 宝町5-20 ☎ 25-3017



全長263mもあつた戦艦「大和」の1/10サイズだよ



3F

船をつくる技術コーナー



4F

展望テラス

見て、体感する、  
貴重な体験!

艦内の生活を  
疑似体験してクレ

飲んでクレ



### 海上自衛隊呉史料館 (てつのくじら館)

日本で唯一、実物の潜水艦を陸上展示する史料館。艦内を一般公開するほか、海上自衛隊の歴史や掃海艇の活躍なども紹介しています。

所 宝町5-32 ☎ 21-6111



日本  
遺産

## 歴史の見える丘

子規句碑、億戦艦大和之塔等があり、戦艦「大和」を建造したドック跡をはじめ、明治以降の呉の歴史を象徴する工場群(旧呉海軍工廠跡)が一望できます。

所 宮原5丁目 ☎ 25-3309(観光振興課)

日本  
遺産

## 海上自衛隊 呉地方総監部第一庁舎 (旧呉鎮守府庁舎)

1907(明治40)年に竣工したレンガと御影石の組み合わせによる色合いの美しい、呉を代表するレンガ建物。

所 幸町8-1 ☎ 22-5511



一般公開しているよ！  
日曜日に

## アレイからすこじま

世界でも珍しく、潜水艦を間近で見ることのできる公園。周りは旧海軍工廠のレンガ建造物が並ぶレトロな雰囲気です。

所 昭和町 ☎ 25-3309(観光振興課)

日本  
遺産

アレイは英語で「小道」って意味。覚えてくれ！



## 日本遺産の認定を受けました！

(平成28年4月25日認定)

### 鎮守府 横須賀・呉・佐世保・舞鶴 ~日本近代化の躍動を体感できるまち~

#### ●ストーリーの概要

明治期の日本は、近代国家として西欧列強に渡り合うための海防力を備える必要があったため、国家プロジェクトにより天然の良港4か所に軍港を築きました。静かな農漁村に人と先端技術が集まり、海軍諸機関と共に水道、鉄道などのインフラが急速に整備され、軍港都市が誕生し、近代技術が育まれました。日本の近代化を推し進めた四市には、海軍由来の様々な文化も浸透し、数多くの近代化遺産とともに躍動した往時の姿を体感できます。

JAPAN HERITAGE  
日本遺産

●日本遺産とは？  
地域の歴史的的魅力や特色を通じて、我が国の文化・伝統を語るストーリーを「日本遺産(Japan Heritage)」として文化庁が認定するものです。



呉市ガイド



## 吳市立美術館

自然林に囲まれた「入船山公園」内にある、地下1階、地上2階の美術館。日本瓦寄棟の屋根とレンガ色の六角タイルを張りつめた外観は、彫刻の点在する美術館通りや周囲の緑と見事に調和しています。

所 幸町入船山公園内 ☎ 25-2007



日本の道100選に  
選ばれた道



待ってクレ〜



館内には、ブールデルの「弓をひくヘラクレス」やルノワール「麦わら帽子の少女」をはじめ、国内外の著名作家の作品を所蔵・展示。

## 美術館通り

ゆるやかな赤レンガ敷きの松の並木道に、著名な作家による19点の彫刻が点在します。「吳市立美術館」の開館に併せ、美術館へのアプローチとして1981(昭和56)年に整備され、散策・憩いの場所として親しまれています。

所 幸町入船山公園内 ☎ 25-2007



## 入船山記念館

館内の旧呉鎮守府司令長官官舎は1905(明治38)年の建築当時の姿に復原したもので、国の重要文化財に指定され、洋館部の壁や天井に貼られた金唐紙は、一見の価値があります。

所 幸町4-6 ☎ 21-1037



第8代呉鎮守府司令長官  
加藤友三郎銅像が  
設置されています。



## 長迫公園(旧海軍墓地)

1890(明治23)年に、海軍軍人などの埋葬地として開設。戦艦大和戦死者之碑をはじめ多くの慰霊碑があります。

所 上長迫町7 ☎ 25-1362(呉海軍墓地顕彰保存会)



上ってみてくれ！



川



春はツツジ、秋はイチヨウが  
きれいなんだ

## 両城の200階段

映画「海猿」で海上保安庁の潜水士たちの訓練シーンに使われました。石段の上からは呉港が見渡せる素晴らしい景色が広がります。

所 両城



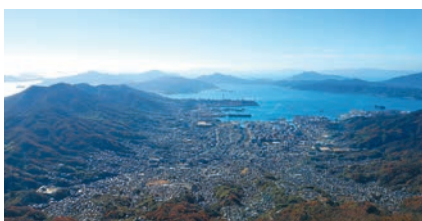
## 蔵本通りの屋台

全国でも珍しい電気と上下水道が整備されている屋台通り。昔ながらのお店、創作料理などのおしゃれなお店、両方が楽しめる夜の観光スポットです。

所 中央3丁目



呉市ガイド



## 灰ヶ峰

標高737m、360度の大大パノラマが楽しめます。港町を一望する美しい夜景は、中・四国三大夜景として知られています。光の筋が「くれ」と読めるとそのカップルは結ばれるという噂もあるロマンチックスポット。

所 柘原町

☎ 25-3309 (観光振興課)

中・四国三大夜景

夜景100選





### 吳ポートピアパーク

太陽と風と緑を感じることもできる公園で、水遊びができる池やトライアル広場、絵本やマンガが自由に読める子ども館など、多彩な施設が盛りだくさんです。休日には様々なイベントも繰り広げられます。

所 天応大浜3-2-3 ☎ 38-0560



吳市ガイド



### ロマンチックビーチかるが (狩留賀海浜公園)

夏の海水浴のほか、バーベキューや子ども用遊具などでさまざまな楽しみ方ができます。

所 狩留賀町1-1 ☎ 31-1280



### グリーンヒル郷原

大自然に囲まれた面積17ヘクタールの農業公園。ハーブや四季の花が咲き乱れる敷地内には、レストランやオリジナルショップのある宿泊・研修施設「香りの館」、多目的広場、体験農園などがあります。

所 郷原野路の里2-3-1 ☎ 77-1025

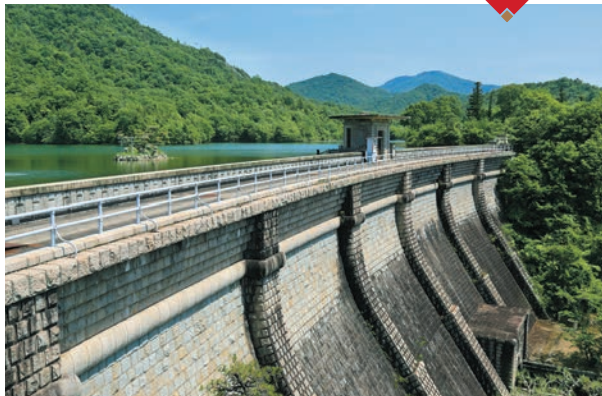
### 本庄水源地堰堤

1918(大正7)年に旧吳鎮守府水道の貯水池として築造され、当時、東洋一の規模を誇っていました。1999(平成11)年、稼働している水道施設としては全国初の国の重要文化財に指定されました。

※現在も稼働中の施設のため普段は見学不可。

所 焼山北3丁目 ☎ 26-1604(上下水道局 経営企画課)

日本遺産





### 青山クラブ(旧呉海軍下士官兵集会所)

1903(明治36)年に「呉海軍下士卒集会所」として開設。1929(昭和4)年と1936(昭和11)年に大規模な改築工事が行われ、鉄筋コンクリート造による近代的な現在の姿となりました。現在は外観を見ることができます。

所 幸町



### 旧澤原家住宅 三ツ蔵

第二次世界大戦の頃の呉を舞台に描かれたマンガ「この世界の片隅に」の舞台のひとつ。主人公のすずさんが蔵の前を歩くシーンはまさにここ。1809(文化6)年に建てられ、独特の造りで国重要文化財に指定されています。

所 長ノ木町

☎ 25-3462(文化振興課)



「この世界の片隅に」の  
すずさんに思いを馳せて



日本  
遺産

### 海上保安大学校煉瓦ホール・ 海上保安資料館

煉瓦ホールは呉海軍工廠の火工場機械室として1914(大正3)年に建造されたレンガ建物で、「海軍第一の製造所」として日本の近代化を支えた当時を伝える貴重な建物です。敷地内の海上保安資料館では日本の海を守ってきた呉の歴史を知ることができます。

所 若葉町5-1 ☎ 21-4961

次のエリアに  
行ってクレ!





## 2 川尻・安浦



呉市ガイド

### さざなみスカイライン

野呂山へ通じるメイン道路で、瀬戸内海の多島美を望む景観はもとより、桜並木、色鮮やかな紅葉など四季折々の景観を楽しめます。

所 川尻町野呂山



是非ドライブで寄ってクレ!



### 野呂高原ロッジ

野呂山で獲れたイノシシのぼたん鍋をはじめ、旬の食材を使った野呂山ならではの料理を用意しています。和洋様々なタイプの部屋・浴場・会議室・大広間などがあり、家族やグループでの宿泊・休憩・企業研修の場としても利用頂けます。

所 川尻町5502-37 ☎ 87-2390



### かぶと岩展望台

野呂高原ロッジの一番近くにある展望台。安芸灘大橋や蒲刈大橋で結ばれた「安芸灘とびしま海道」を一望することができ、天気の良い日には、遠く四国山地が見えます。春にはヒラドツツジが一面に咲き乱れます。

所 川尻町野呂山 ☎ 70-5338(野呂山ビジターセンター)

# 川尻 エリア



山頂から瀬戸内海を一望してクレ!

### 瀬戸内海国立公園 野呂山

瀬戸内海国立公園では、神戸の六甲山に次ぐ高さ839m。多島美と沈む夕日を眺望するのに絶好な場所です。

### 星降る展望台

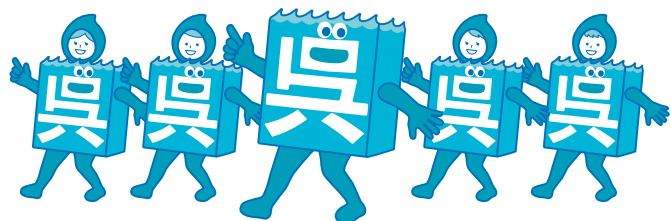


キャンプ場の先にある星空が最も美しく見渡せる展望台です。日中は瀬戸内の多島美を大パノラマで楽しみ、夜は周りに光が少ないことから満天の星空を満喫できます。芝生園地に2段式のテラスがあり、星座の解説板も設置されています。

所 川尻町野呂山 ☎ 70-5338



Kure City Guide Book



氷池



氷結した玉すだれの滝

## 川尻筆づくり資料館

川尻町の伝統産業である筆づくりの集大成として、1985(昭和60)年に完成しました。筆と筆づくりについて、その製造工程から歴史まで、資料の展示などを通じて広く学ぶことができます。

所 川尻町板休 ☎ 87-2390



筆について  
学んでくれ



# 安浦 エリア

## 安浦歴史民俗資料館(南薫造記念館)

近代日本洋画の巨匠・南薫造画伯の生家とアトリエを改修し、作品のほか愛用の品々なども展示しています。江戸時代後期の建築と推定される母屋は、当時の建築様式を知る上で非常に貴重な建物です。

所 安浦町内海南2-13-10 ☎ 84-6421



歴史を知ってクレ!



呉市ガイド

## グリーンピアせとうち

恵まれた自然環境と温暖な気候を利用して作られたリゾート施設。プール、グラウンド・ゴルフや芝広場などが整備され、子どもからお年寄りまで、のびのびと遊びやスポーツを楽しめます。

所 安浦町三津口10326-48 ☎ 84-0262

瀬戸内海の

美しい景色がひろがる



### 3 音戸・倉橋



# 音戸 エリア



呉市ガイド

## 音戸の瀬戸

平清盛が一日で切り開いたと伝えられる音戸の瀬戸。周辺には清盛塚、音戸の瀬戸公園、吉川英治文学碑、高鳥台、日招像等の見どころがあります。3月下旬から4月上旬には約2,300本の桜、4月下旬から5月初旬には約8,300本の紅白のツツジが咲き乱れます。

絶景を観にきてくれ♪



## 平清盛 日招像 (高鳥台)

音戸の瀬戸公園の一番高い場所にある高鳥台。右手で扇を高くかざした2.7mの清盛の立像があり、展望台からは光輝く安芸灘と点在する島々の美しさを満喫できます。

所 警固屋町 音戸の瀬戸公園内



夕日も美しい!



ここから二つの赤い橋を眺めよう

**第三音戸大橋(通称)**  
「音戸大橋」「第二音戸大橋」と同じ真紅のアーチ橋の形をした歩道橋です。「第三音戸大橋」からは、音戸の瀬戸と呉湾を一望できます。

所 警固屋音戸バイパス

## おんど観光文化会館 うずしお

5年に一度行われる「音戸清盛祭」や日本三大舟唄の「音戸の舟唄」など音戸の文化に触れられます。カフェや会館内のデッキからは音戸の瀬戸を頻繁に行き交う大小の船舶を間近に見ることができ音戸の瀬戸の絶景ポイントとなっています。

所 音戸町鰯浜1-2-3 ☎ 50-0321



# 倉橋エリア



万葉集さながらの景勝地

白砂、青松の砂浜と古代から



ヤッホー！



呉市ガイド

## ひやま 火山

この山は昔、瀬戸内海の船の要所であったため、山頂で火を焚き、灯台の役目を果たしていたため「火山（ひやま）」と呼ばれています。頂上の大岩からは360度の展望が開け、四国山脈から山口方面まで見渡せる絶景スポットです。

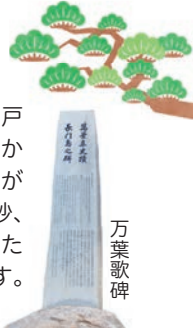
所 倉橋町上河内

かつらがはま

## 桂浜

かつては「長門の島」とも言われ古くから瀬戸内海交通の要衝でした。太古から奈良時代にかけて、外国への使節団の船を作っていた記録があるなど、造船や海運で栄えた倉橋。白い砂、青い海、緑の松林。日本の渚・百選に選ばれた砂浜には、昔ながらの美しい風景が広がります。

所 倉橋町 ☎ 53-2575



## くらはし桂浜温泉館

桂浜の向かいにある良質な塩化物温泉。地元食材を使ったレストランで海の幸も楽しめます。

所 倉橋町431 ☎ 53-2575

日本の渚・百選



## 長門の造船歴史館

古代から現代までの木造船模型をはじめ、造船と海運業に関する資料などを数多く展示。館の中央には、1200年以上前の姿を復元した遣唐使船が展示され、船内を見学することもできます。

所 倉橋町オノ木171-7 ☎ 53-0016



下蒲刈  
下蒲刈島蒲刈  
上蒲刈島豊浜  
豊島豊  
大崎下島

平羅島

中ノ島

岡村島

# 下蒲刈

エリア



呉市ガイド

ユネスコ「世界の記憶」

しょうとうえん  
松濤園

朝鮮通信使に関する資料を展示した御馳走一番館、世界の灯火器を展示したあかりの館、古伊万里を展示する陶磁器館などがあります。

所 下蒲刈町下島2277-3 ☎ 65-2900

はくせつろう  
白雪楼

江戸時代後期を代表する頼家ゆかりの茶室でお抹茶と景色をお楽しみください。

所 下蒲刈町三之瀬197 ☎ 65-3066



七つの美島をのんびり  
観光してみてください！

らんとうかくびじゅつかん  
蘭島閣美術館

荘厳で静寂な雰囲気の日  
本建築の美術館で、日本  
の近代絵画を代表する作  
品や郷土ゆかりの作家の  
作品などを堪能できます。

所 下蒲刈町三之瀬200-1  
☎ 65-3066



日本画、油彩画、版画、素描などを含めた約2,200点のコレクションから会期ごとに企画展示しています。

## であいの館 蒲刈

蒲刈町の観光総合案内所。とびしま海道のお土産がそろっています。展望台からの眺めは絶景で、特に夕日は格別です。

所 蒲刈町向985-1 ☎ 68-0120



# 蒲刈 エリア

いろんな種類のいちごがあります



## 潮騒の館

瀬戸内海の新鮮な海の幸をお土産にいかが。

所 蒲刈町宮盛11320-15 ☎ 66-1137



呉市ガイド

## 県民の浜

日本の渚・百選に選ばれた海浜を中心とした自然体験型の複合リゾート。広島県下最大級のマクストフ望遠鏡がある天体観測館で、街の光に邪魔されずに美しい星空探索を楽しめます。

所 蒲刈町大浦7605 ☎ 66-1177

古代藻塩づくりやシーカヤックなどマリンスポーツの体験もできます。



## 恵みの丘 蒲刈

いちご狩りやかんきつ狩り、ハーブ工房の染色・クラフト・陶芸・ハーブティ体験など、体験メニューも充実。

所 蒲刈町大浦 ☎ 70-7111



## かまがり温泉 やすらぎの館

天然ラドン温泉。サウナ、薬湯、ジェットバス、低周波を使った全身浴など、趣向を凝らしたさまざまなお風呂を楽しめます。目前に広がる安芸灘の眺めも自慢です。

所 蒲刈町大浦 ☎ 66-1126

日本の渚・百選





# 豊浜 エリア



## あび資料展示室

アビ漁（イカリ漁）とは「アビ」と漁師と魚たちが一体となって展開する世界でも珍しい伝統漁法です。あび資料展示室では独特の漁具や木造漁船等により「アビ漁（イカリ漁）」を紹介しています。

所 豊浜町豊島3526-15(豊浜まちづくりセンター内)  
☎ 25-3181(観光振興課)



アビは  
広島県の県鳥として  
昭和39年に  
指定されました



## 漁師町の路地

小野浦地区は、昔ながらの漁師町。レトロな雰囲気のある路地を「小野浦迷路探検マップ」片手に散策してください。

所 豊浜町豊島  
☎ 68-2211  
(豊浜市民センター)



マップは豊浜市民センターなどにあります。

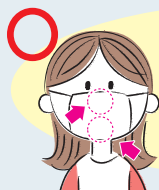
## 公衆衛生の豆知識

出典 首相官邸ホームページ「ほかの人にうつさないために」  
(<https://www.kantei.go.jp/jp/headline/kansensho/coronavirus.html>) より加工・編集して作成

### 3つの咳エチケット

電車や職場、学校など人が集まるところでやろう

## 咳エチケット



マスクを着用する  
(口・鼻を覆う)



ティッシュ・ハンカチで口・鼻を覆う



袖で口・鼻を覆う



何もせずに咳やくしゃみをする

咳やくしゃみを手でおさえる

咳エチケットとは、感染症を他者に感染させないために、咳・くしゃみをする際、マスクやティッシュ・ハンカチ、袖、肘の内側などを使って、口や鼻をおさえることです。

対面で人と人との距離が近い接触(互いに手を伸ばしたら届く距離でおおよそ2mとされています)が、一定時間以上、多くの人々との間で交わされる環境は、リスクが高いです。感染しやすい環境に行くことを避け、手洗い、咳エチケットを徹底しましょう。

## 重要伝統的建造物群保存地区

## 御手洗の町並み

江戸時代、北前船も立ち寄った潮待ち・風待ちの港町として栄えた御手洗には、大小の商家、茶屋、船宿、神社、寺院など、江戸中期から幕末の面影をとどめる建物や史跡が数多く残されており、独特の雰囲気醸し出しています。

所 豊町御手洗

☎ 67-2278 (豊町観光協会)



御手洗休憩所

## 豊エリア



平成6年、重要伝統的建造物群保存地区に選定、また平成30年には、「北前船寄港地・船主集落」として日本遺産に認定されました。

日本遺産



千砂子波止 高灯籠



呉市ガイド

## 歴史の見える丘公園

御手洗地区を見下ろせる高台に設けられた公園。御手洗や来島海峡、石鎚山など四国の山々が一望できるほか、みかん畑の間を通る遊歩道からは四季折々の風情が楽しめます。

所 豊町御手洗

☎ 67-2278 (豊町観光協会)



とっても美味しい  
大長みかん♪



## みかんメッセージ館

豊町におけるみかんづくりの歴史や、先人達がみかんに込めた情熱・努力を紹介しています。館内には、豊町で栽培されている主な柑橘8種類の実物大レプリカや昭和40年頃の大長地区を再現したジオラマ模型などを展示しています。

所 豊町大長5915-4 ☎ 25-3181 (観光振興課)



Kure City Guide Book

