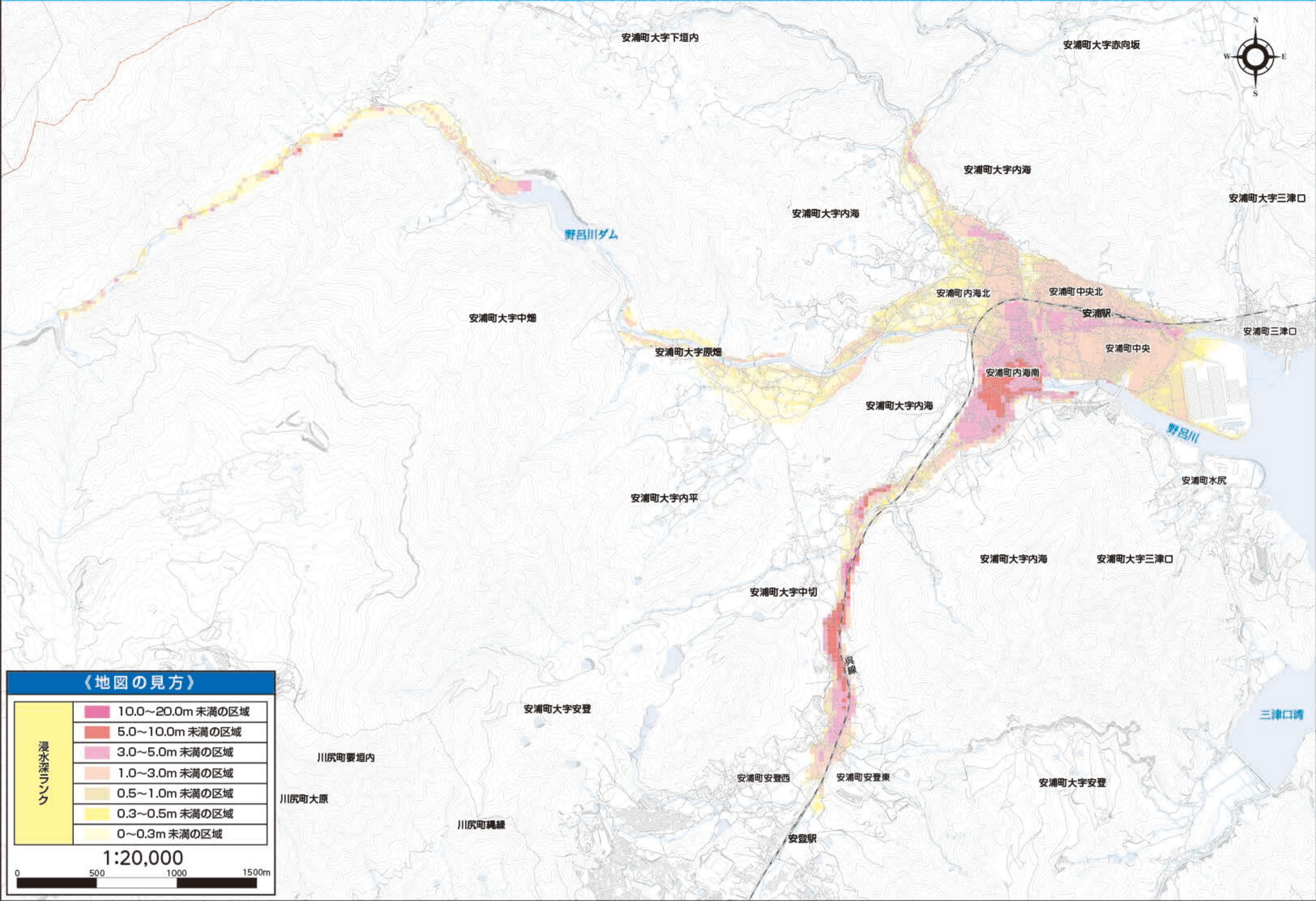
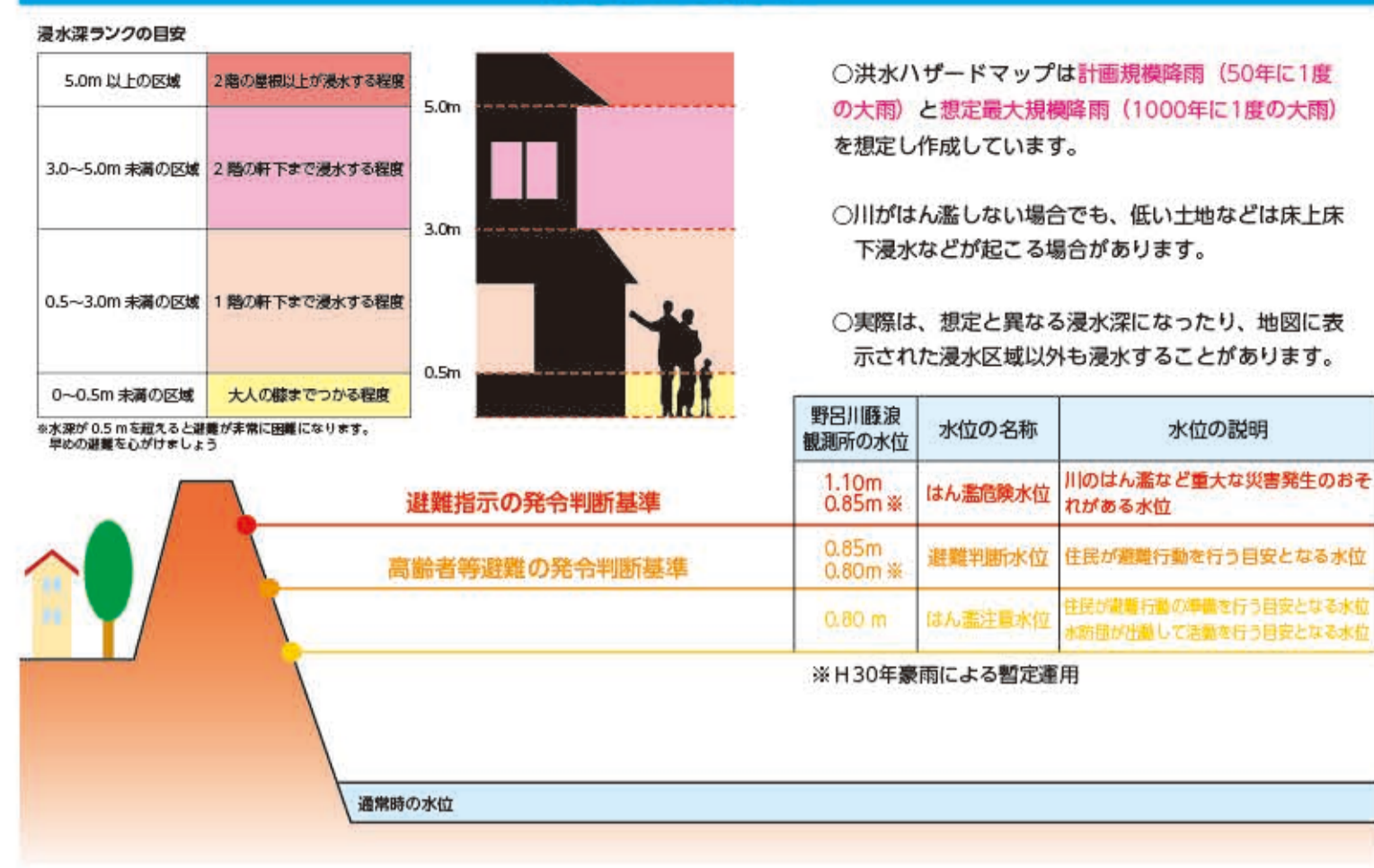


1000年に1度の大雨想定（想定最大規模降雨 745mm/24h）の浸水想定区域・野呂川・中切川・中畑川



洪水に備えて



NHKデータ放送（dボタン）による避難情報等の確認方法について



**保存版**

# 洪水ハザードマップ

## 野呂川

### 〈安浦地区〉

発行：呉市総務部 危機管理課  
呉市中央4丁目1-6  
TEL0823-25-3326（直通）  
E-mail: kurekiki@city.kure.lg.jp  
制作：令和4年3月

**インターネットでの防災情報**

- 気象情報について  
広島県防災Web
- 浸水想定区域図等について  
洪水ポータルひろしま
- 呉市WEBハザードマップ

呉市

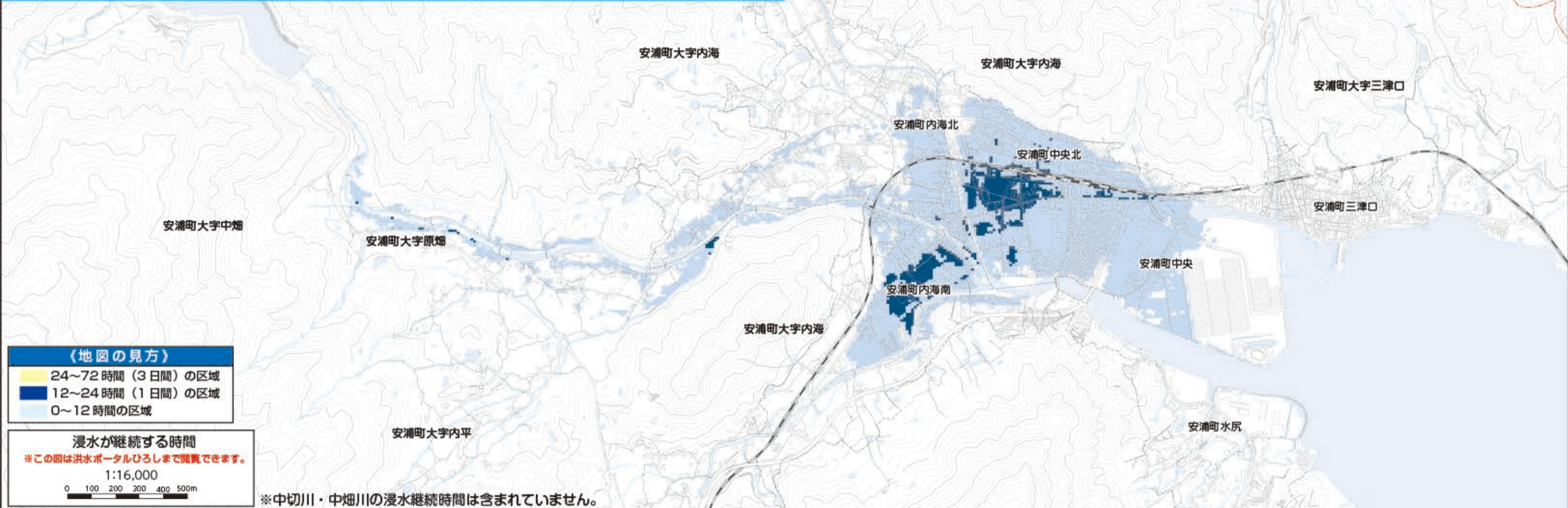
災害に関する情報

「自らの命は自らが守る」意識をもって自分の判断で避難行動をとりましょう。  
洪水や土砂災害に関する防災情報の5段階区分

警報レベル	出される情報	とるべき行動	サイレン
レベル5	緊急安全確保 (呉市が発令)	命の危険を直ちに安全確保！	※サイレンはありません
レベル4	避難指示 (呉市が発令)	危険な場所から全員避難	※サイレンはありません
レベル3	高齢者等避難 (呉市が発令)	危険な場所にいる高齢者等は避難	※サイレンはありません
レベル2	大雨・洪水・高潮注意報 (気象庁が発令)	自らの避難行動を確認する	※サイレンはありません
レベル1	早期注意情報 (気象庁が発令)	災害への心構えを高める	※サイレンはありません

※必ずしも、この順番で出されるものとは限らないので注意してください。  
※避難指示で危険な場所から必ず避難してください。

1000年に1度の浸水継続時間（想定最大規模降雨 745mm/24h）



災害に備えて

どう避難すればいいの？

**大雨・洪水の時はどうして避難？**

- 足元に注意
- 子供やお年寄りや高齢者に注意
- ひざ上まで水につかると歩けにくくなります
- ロープにつなぐ
- 歩いて避難
- 危険なところは避ける

**非常持ち出し品・備蓄品の用意**

いざという時は、すぐに避難しなければなりません。そのような時に備えて、非常持ち出し品などを常備し、リュックサックなどにまとめておきましょう。

持ち出し品が多すぎると避難が大変です。目安は男性で15kg、女性で10kg程度です。

チェック欄☑にチェックしてください。

指定避難所等（安浦地区）※地区内の避難所のみを掲載しています。

避難所別	施設名	所在地	災害種別				
			洪水	地震	土砂	津波	高潮
第1開設避難所	① (旧)野呂東小学校(体育館)	安浦町女子畑639	○	○	○	○	○
	② 安普小学校	安浦町安登5丁目7-19	○	○	○	○	○
	③ 安浦小学校	安浦町内海北1丁目2-5	○	○	○	○	○
	④ 安浦まちづくりセンター	安浦町中央4丁目3-2	○	○	○	○	○
	⑤ コミュニティいちご	安浦町安登8丁目4-3	○	○	○	○	○
	⑥ 開谷自治会館	安浦町安登2丁目9-18	○	○	○	○	○
	⑦ 原畑集会所	安浦町原畑348-2	○	○	○	○	○
	⑧ 高野原自治会館	安浦町安登5丁目20-50	○	○	○	○	○
	⑨ 三津口西の家	安浦町三津口2丁目18-11	○	○	○	○	○
	⑩ ヘルメット等	安浦町中央6丁目2-40	○	○	○	○	○
地域開設避難所	⑪ 女子畑自治会館	安浦町女子畑1788-1	○	○	○	○	○
	⑫ 晴海自治会館	安浦町中央5丁目1-8	○	○	○	○	○
	⑬ 中央ハイツ自治会館	安浦町中央ハイツ13-32	○	○	○	○	○
	⑭ 藤木自治会館	安浦町赤向坂1093	○	○	○	○	○
	⑮ 内海自治会館	安浦町中央3丁目2-9	○	○	○	○	○
	⑯ 日之浦自治会館	安浦町安登1167-6	○	○	○	○	○
	⑰ 老人福祉センター安浦内海会館	安浦町中央2丁目6-32	○	○	○	○	○
	⑱ 安浦会館	安浦町内海南4丁目6-21	○	○	○	○	○

1. 上記避難所は、50年に1度の大雨による浸水想定区域に対応しています。  
2. 災害種別欄の○印は、避難に適していることを示し、また○印の数は階数を示し、その階数以上の階へ避難することを示す。  
3. 家中に○印が印記されていないでも、被害状況によって安全であると認められる場合は、避難所として開設できるものとする。  
4. 地震災害時の空白は、耐震性が不明または、耐震性が低いものを示す。

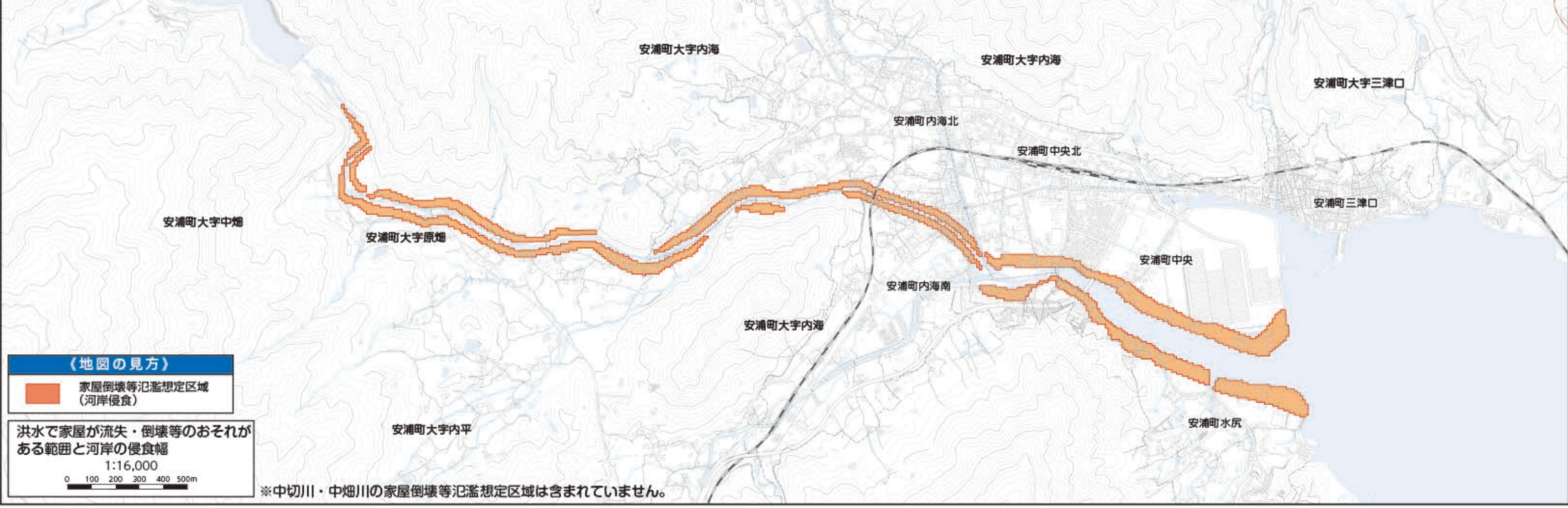
日頃から避難を想定しておきましょう

- ハザードマップの確認**  
自宅や避難先が危険な区域に入っていないか確認しましょう。
- 避難経路の確認**  
避難先まで実際に歩いてみるなど避難経路を確認しましょう。災害時は自宅から避難先までの道のりが普段とは違い、通行できなくなる場合があることも知っておきましょう。
- 避難先の確認**  
「避難」とは「避難所へ行くこと」に限りません。避難所にごたわらず、安全な場所にある親戚や友人宅など複数の避難先を確保しましょう。

呉市が各地区ごとに作成し、危険な箇所を色分けしています。危機管理課(市政所2階)や各市民センターで受け取れます。また、市や県のウェブサイトでも確認できます。

▲各種ハザードマップ

1000年に1度の家屋倒壊等氾濫想定区域（河岸浸食）想定最大規模降雨 745mm/24h



呉市防災情報メール

災害時に緊急かつ重要な防災情報を携帯電話などにメールで配信します。迷惑メール防止のため、メール受信の設定をしている場合は、「@sg-p.jp」からのメール受信ができるようしてから登録を行ってください。詳しくは、各携帯電話会社にお問い合わせください。

こちらは、呉市です。○時○分、安浦地区に洪水に関する警戒レベル4、避難指示を発令しました。

【登録方法】右記のQRコードを読みとり、上記の「○空メールの送信」から順番に登録をしてください。

一斉電話伝達サービス

携帯電話を持っていない方、メールが受信できない方、視覚障害がある方、災害時の防災情報を固定電話にお知らせします。

こちらは、呉市です。○時○分、安浦地区に洪水に関する警戒レベル4、避難指示を発令しました。

【登録方法】危機管理課若しくは各市民センターに置いてある登録申込書を提出してください。

呉市防災行政無線テレホンサービス

次の番号へ電話をしていただくと、防災行政無線放送で放送した最新の内容を確認できます。呉市家庭用ゴミ袋にも番号の掲載があります。※送話料はかかりません。

放送が聞こえにくい時は…

テレホンナンバー  
キタハクレス  
0180-998904

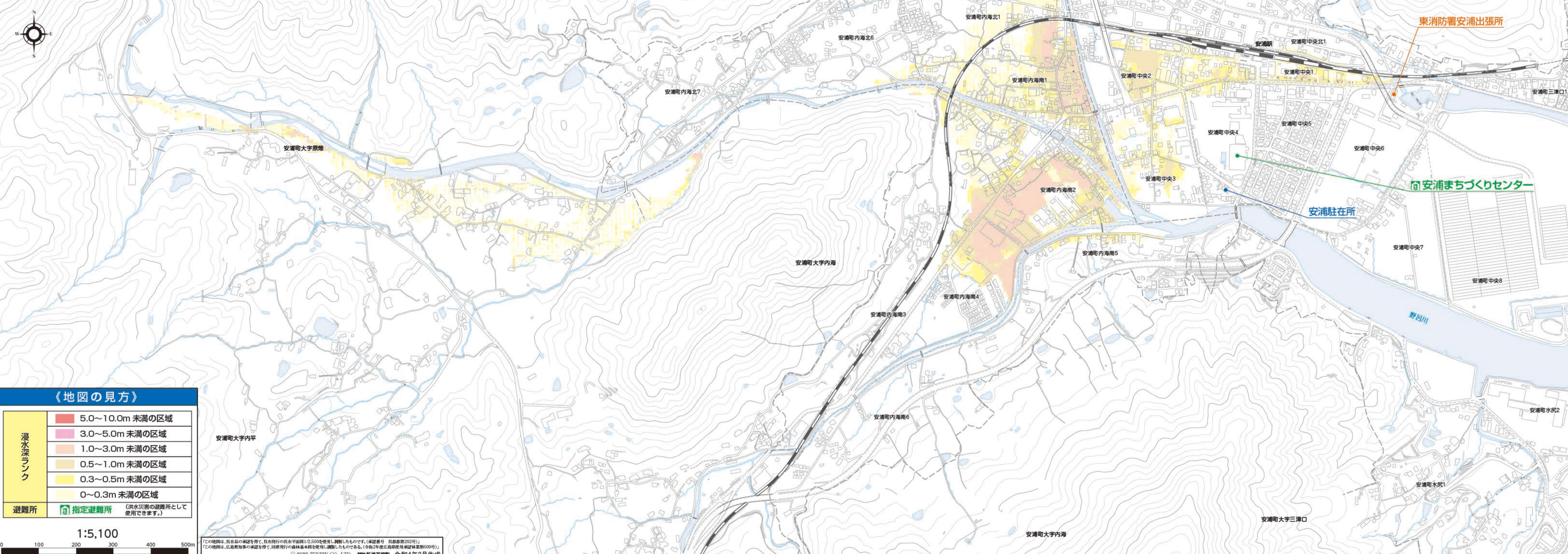
放送内容の確認!

# 50年に1度の大雨想定（計画規模降雨 289mm/24h）※中切川，中畑川の浸水想定区域は含まれていません。

市の職員が開設・運営にあたる避難所 R4.3月現在

避難所別	施設名	所在地	洪水	地震	土砂	津波	高潮
第1開設避難所	安浦小学校	安浦町内海北1丁目2-5	②	○	○	○	○
	安浦まちづくりセンター	安浦町中央4丁目3-2	○	○	○	③	○

1.上記避難所は、50年に1度の大雨による浸水想定区域に対応しています。  
 2.災害種別欄の○印は、避難に適していることを示し、また○内の数値は階数を示し、その階数以上の階へ避難することを示す。  
 3.表中に○印が印されていないでも、被害の状況によって安全であると認められる場合には、避難所として開設できるものとする。  
 4.地震災害欄の空白は、耐震性が不明または、耐震性がないものを示す。



【地図の見方】

浸水深（メータ）	5.0~10.0m 未満の区域
	3.0~5.0m 未満の区域
	1.0~3.0m 未満の区域
	0.5~1.0m 未満の区域
	0.3~0.5m 未満の区域
	0~0.3m 未満の区域

避難所 指定避難所 (洪水災害の避難所として使用できます。)

1:5,100

0 100 200 300 400 500m

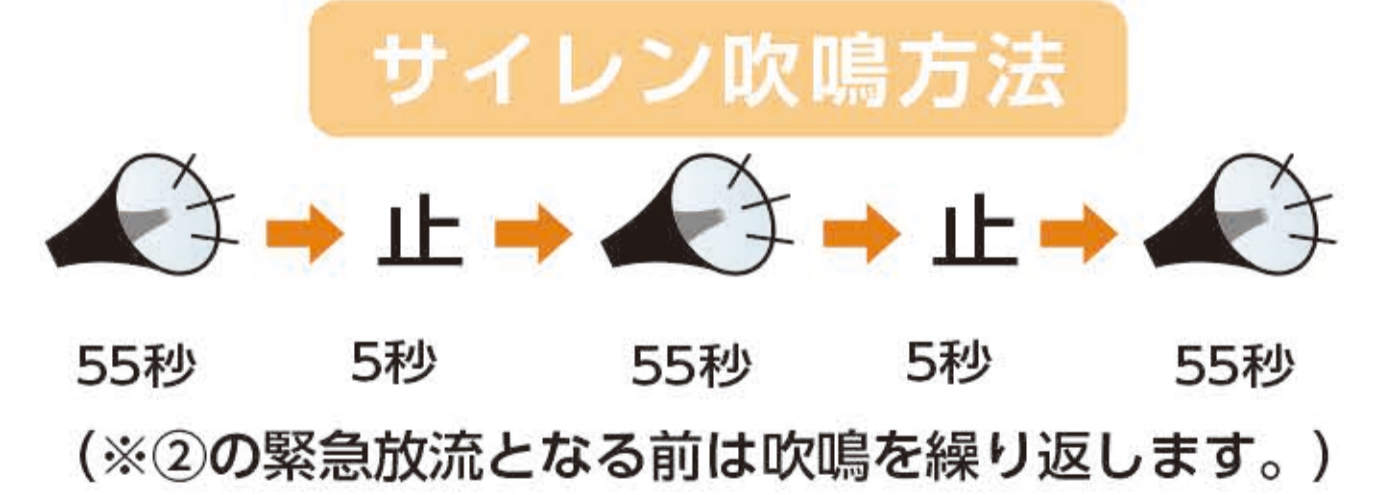
この地図は、広島市の承認を得て、株式会社ゼンシン(株)が作成したものです。(承認番号：R4第022号)  
 この地図は、広島県知事の承認を得て、同社が作成したものです。(承認番号：R4第022号)

© 2022 ZENSHIN CO., LTD. 印刷版発行 令和4年3月作成

## 野呂川ダムのサイレン吹鳴について

『①急激な河川水位の上昇』や『②ゲート操作による放流（緊急放流）』となる前には、放送やサイレンを吹鳴してお知らせします。  
 サイレンが吹鳴されたら、河川に近づかないでください。  
 ダムに関する情報は、呉市防災行政無線や呉市防災情報メール等でも、避難指示等の避難情報発令とともに提供します。

野呂川ダムに関するお問い合わせ先  
 県野呂川ダム管理事務所 TEL0823-84-3116



① 野呂川での急激な水位上昇

注)河川内に入っている方への呼び掛けが主目的です。  
 急激な水位上昇

30分間で30cm以上の急な水位上昇を目安とします  
 (越水の恐れとは関係なく水位上昇で判断)

② 緊急放流 (異常洪水時防災操作)

ゲート操作  
 洪水時満水位 (A)  
 満水状態

ダム湖に貯められなくなり、流れ込んでいる水を通過させる操作です  
 (河川からの越水の恐れ大)

## ダムの状況に応じて避難情報を発令

野呂川ダムの放流状況等による避難情報等		情報伝達の手段及び対象地域	
ダムの状況	避難情報等	伝達手段	対象地域
緊急放流時	緊急放流開始情報	緊急速報メール	・原畑地区
異常洪水時防災操作開始	レベル5 緊急安全確保	・緊急速報メール	・内海北1丁目・2丁目 6丁目・7丁目
ダムへの流入量が毎秒50m <sup>3</sup> に達し、洪水調整を継続	レベル4 避難指示	・防災情報メール	・内海南1丁目・2丁目 4丁目・5丁目
ダムへの流入量が毎秒20m <sup>3</sup> に達し、洪水調整を開始	レベル3 高齢者等避難	・防災行政無線	・中央北1丁目・2丁目 ・中央1丁目～6丁目

※野呂川の水位情報は、NHK テレビのデータ放送及び広島県防災 Web（観測情報の水位実況一覧）で確認できます。  
 ※野呂川ダムの情報は、広島県防災 Web（観測情報のダム）で確認できます。

ハザードマップを確認する  
 ハザードマップにより、自宅周辺の状況や避難ルートを確認しておきましょう。

家族で話し合っておく  
 災害が発生したとき、どこに避難し、どう連絡を取り合うのか、家族で事前に話し合っておきましょう。

防災に関する情報はテレビ等で  
 防災情報は刻々と変化します。最新情報をテレビやラジオから入手して、安全な行動を取りましょう。

避難訓練に参加  
 避難訓練は、いざという時に的確に対応するための欠かせない活動です。積極的に参加しましょう。