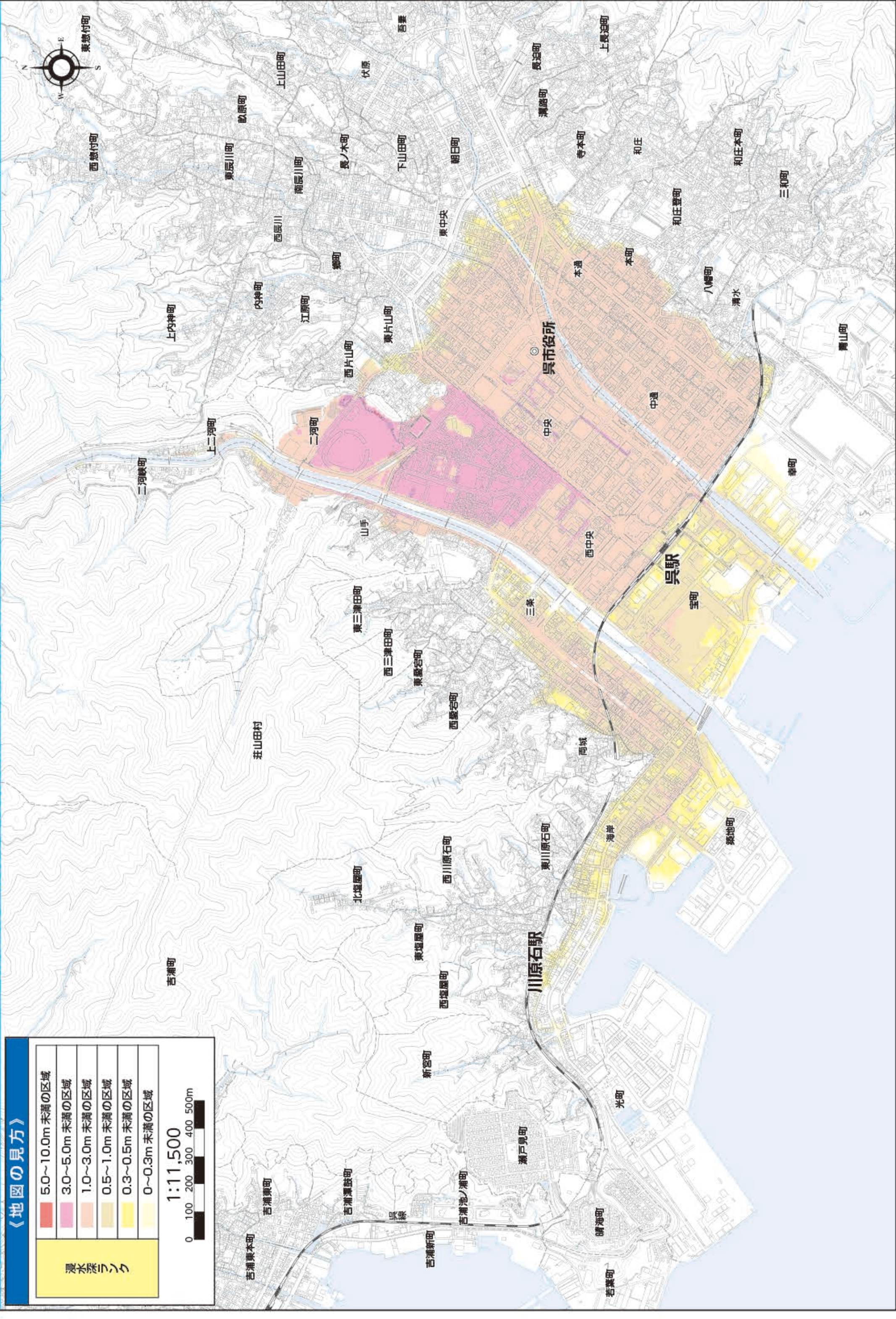


1000年に1度の大雨想定（想定最大規模降雨 740mm/24h）の浸水想定区域



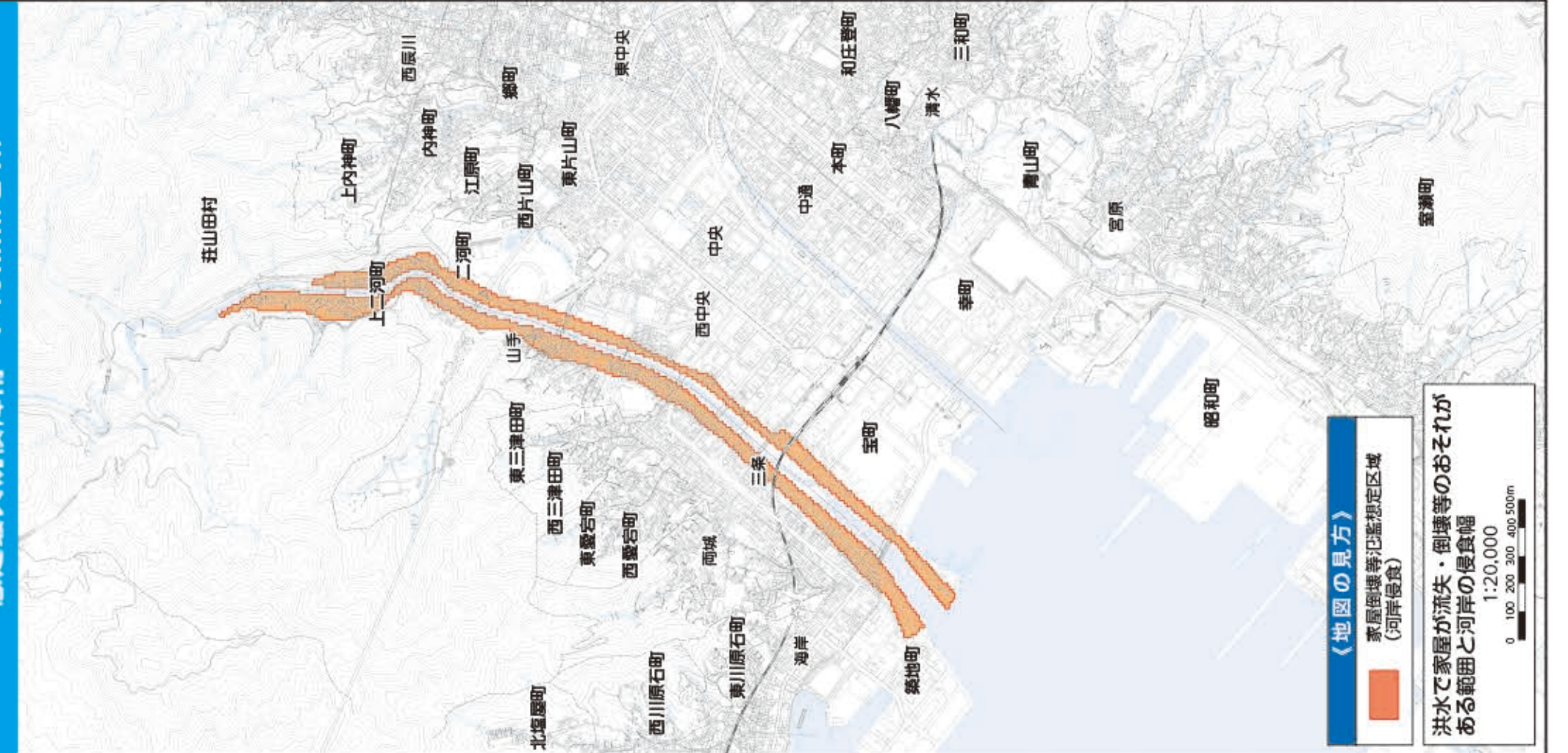
（地図の見方）

5.0～10.0m 未満の区域
3.0～5.0m 未満の区域
1.0～3.0m 未満の区域
0.5～1.0m 未満の区域
0.3～0.5m 未満の区域
0～0.3m 未満の区域

1:11,500

0 100 200 300 400 500m

1000年に1度の豪雨想定時間（想定最大規模降雨 740mm/24h）



（地図の見方）

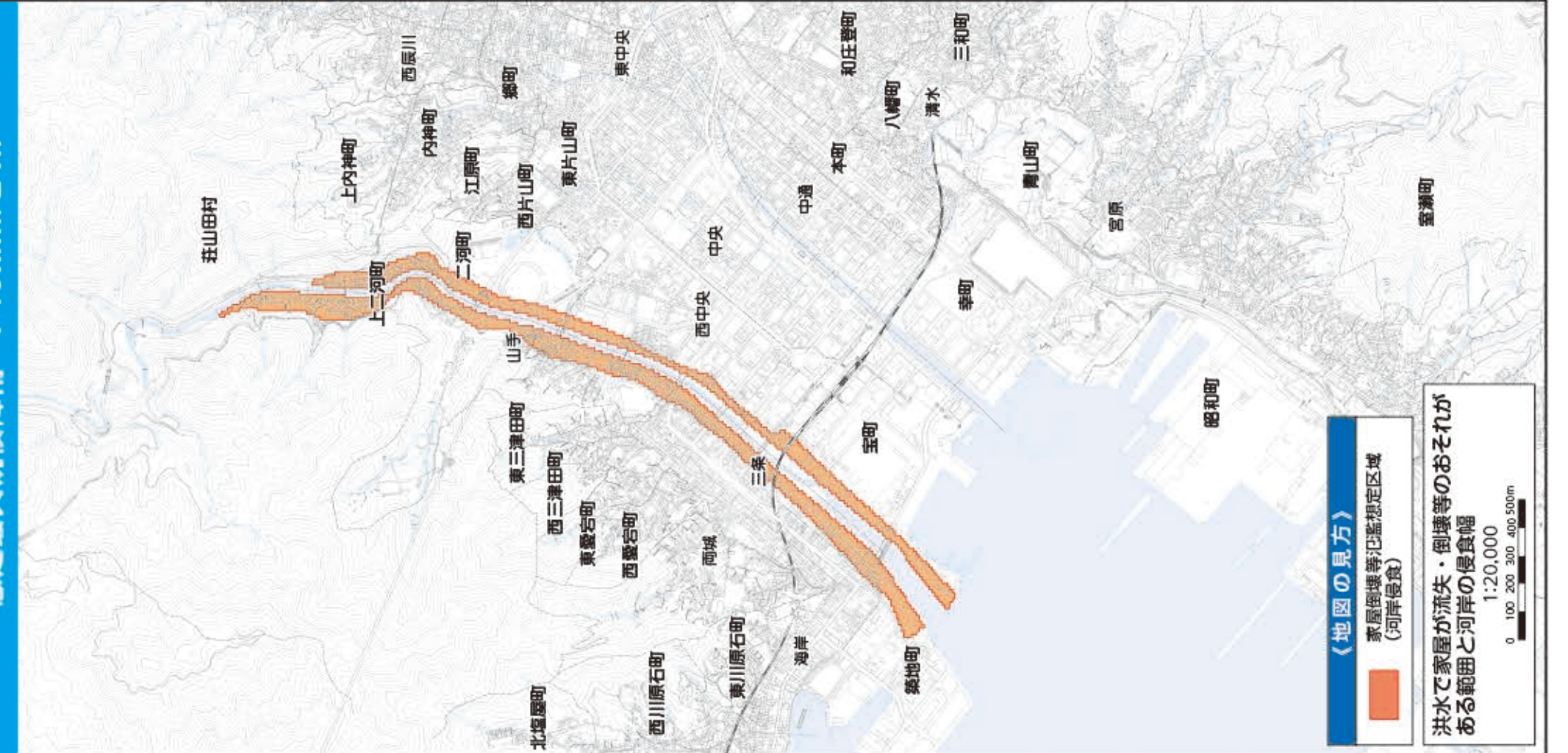
24～72時間（3日）の区域
12～24時間（1日）の区域
0～12時間の区域

1:20,000

0 100 200 300 400 500m

※この浸水想定は、河川水位が想定最大規模降雨（740mm/24h）による場合の想定です。

1000年に1度の豪雨想定区域（沿岸浸食）



（地図の見方）

1.0m以上の区域
0.5～1.0mの区域
0～0.5mの区域

1:20,000

0 100 200 300 400 500m

※この浸水想定は、河川水位が想定最大規模降雨（740mm/24h）による場合の想定です。

洪水に備えて

浸水想定区域の図

5.0m以上の区域	2階・3階以上の床下浸水する区域
3.0～5.0m未満の区域	2階・3階下の床下浸水する区域
0.5～3.0m未満の区域	1階下の床下浸水する区域
0～0.5m未満の区域	大人数がつかえる区域

※浸水想定は、河川水位が想定最大規模降雨（740mm/24h）による場合の想定です。

○川がはなさない場合でも、低い土地などでは床下浸水などが起こる場合があります。

○実際は、想定と異なる浸水状況になったり、地図に表された浸水想定区域以外でも浸水することがあります。

○川がはなさない場合でも、低い土地などでは床下浸水などが起こる場合があります。

○実際は、想定と異なる浸水状況になったり、地図に表された浸水想定区域以外でも浸水することがあります。

避難指示の発令判断基準

2.50m	川の水位が想定最大規模降雨による浸水想定区域の水位に到達した場合
2.15m	避難指示の発令判断基準
2.00m	避難指示の発令判断基準
1.50m	避難指示の発令判断基準

避難指示の発令判断基準

高層ビル等避難の発令判断基準

避難指示の発令判断基準

避難指示の発令判断基準

NHKデータ放送（ポポタン）による避難情報等の確認方法について

NHKテレビのデータ放送は、リモコンのボタンを押すだけで確認できます。災害時に都市から緊急な避難情報や避難所情報などが確認できます。

① 赤ポタンを押す！「緊急情報」へ

② 赤ポタンを押す！「避難・注意情報」へ

③ 赤ポタンを押す！「防災・生活情報」へ

④ 「開設避難所」を確認

保存版

洪水ハザードマップ

二河川

〈中央地区〉

発行：国土院 国土地理院
 発行日：平成24年4月1日～6日
 TEL:03-3526-3326 (夜間)
 Email: kureki@city.aizu.jp
 制作：平成24年3月

インターネットでの防災情報
 ○浸水想定区域等について
 洪水ハザードマップ
<http://www.city.aizu.lg.jp/area/2/web-hazardmap.html>

呉市

インターネットでの防災情報

○浸水想定区域等について

洪水ハザードマップ

<http://www.city.aizu.lg.jp/area/2/web-hazardmap.html>

災害に関する情報

「自らの命は自らが守る。重要事項は自分の判断で避難行動をとります。」

洪水や土砂災害に関する防災情報の5段階区分

レベル5 緊急安全確保 (市が対応)

レベル4 避難指示 (市が対応)

レベル3 高齢者等避難 (市が対応)

レベル2 大規模・洪水・高層ビル等避難 (市が対応)

レベル1 早期注意情報 (市が対応)

指定避難所等 (中央地区) ※地図内の避難所のみを掲載しています。

避難所別	施設名	所在地	災害種別	
第一開設避難所	つばき会館	中央6丁目2-9	洪水 地震 土砂 津波 高層	
	中央中央学校	西中央4丁目10-52	〇	
	津野小学校	海津3丁目5-30	〇	
	山手1丁目児童会	山手1丁目23-16	〇	
	長通小学校	長通1丁目2-5	〇	
	東通小学校	東通2丁目7-38	〇	
	東片山小学校	東片山1丁目13-5	〇	
	専本町小学校	専本町1丁目10	〇	
	片山小学校	片山1丁目15-12	〇	
	伏魔小学校	伏魔2丁目6-38	〇	
第二開設避難所	八幡町107	八幡町107	〇	
	中央3丁目1-23	中央3丁目1-23	〇	
	山手1丁目5-1	山手1丁目5-1	〇	
	旭老人会館	旭2丁目4-35	〇	
	熱地3-1	熱地3-1	〇	
	三葉会館	三葉3丁目7-13	〇	
	正四	海津1丁目2-13	〇	
	新町	新町1-1	〇	
	町屋	三葉3丁目6-9	〇	
	東通町自治会館	東通町20-2	〇	
地域開設避難所	東通町1-1	東通町1-1	〇	
	三葉3丁目6-9	三葉3丁目6-9	〇	
	本町122-4	本町122-4	〇	
	東通町20-2	東通町20-2	〇	
	〇	〇	〇	〇
	〇	〇	〇	〇
	〇	〇	〇	〇
	〇	〇	〇	〇
	〇	〇	〇	〇
	〇	〇	〇	〇

1. 上記避難所は、50年に1度の大雨による浸水想定区域に指定されています。浸水想定区域外でも、浸水想定区域に指定されている場合は、浸水想定区域に指定されているものと見なされます。

2. 災害発生時の避難所は、避難所指定区域に指定されている場合、またその指定区域外でも、浸水想定区域に指定されている場合は、浸水想定区域に指定されているものと見なされます。

3. 浸水想定区域に指定されている場合、浸水想定区域に指定されていない場合は、浸水想定区域に指定されているものと見なされます。

4. 浸水想定区域に指定されている場合は、浸水想定区域に指定されているものと見なされます。

日頃から避難を想定しておきましょう

ハザードマップの確認
 自宅や避難先が危険な区域に入っていないか確認しましょう。

避難経路の確認
 避難先まで実際に歩いてみるなど避難経路を確認しましょう。災害時は自宅から避難先までの道のりが普段とは違い、通行できなくなる場合があります。

避難先の確認
 「避難」とは「避難所へ行くこと」に限られません。避難所にとどまらず、安全な場所にある親戚や友人宅など複数の避難先を確認しましょう。

呉市防災行政無線テレホンサービス
 次の番号へ電話をしていただくと、防災行政無線放送で最新の情報を確認できます。市営電話ボックスにも番号の掲載があります。※通話料はかかりません。

放送が聞こえにくい時は...
 テレホンアンパー
 0180-998904
 放送内容の確認!

保存版

洪水ハザードマップ

二河川

〈中央地区〉

発行：国土院 国土地理院
 発行日：平成24年4月1日～6日
 TEL:03-3526-3326 (夜間)
 Email: kureki@city.aizu.jp
 制作：平成24年3月

インターネットでの防災情報
 ○浸水想定区域等について
 洪水ハザードマップ
<http://www.city.aizu.lg.jp/area/2/web-hazardmap.html>

呉市

インターネットでの防災情報

○浸水想定区域等について

洪水ハザードマップ

<http://www.city.aizu.lg.jp/area/2/web-hazardmap.html>

災害に関する情報

「自らの命は自らが守る。重要事項は自分の判断で避難行動をとります。」

洪水や土砂災害に関する防災情報の5段階区分

レベル5 緊急安全確保 (市が対応)

レベル4 避難指示 (市が対応)

レベル3 高齢者等避難 (市が対応)

レベル2 大規模・洪水・高層ビル等避難 (市が対応)

レベル1 早期注意情報 (市が対応)

指定避難所等 (中央地区) ※地図内の避難所のみを掲載しています。

避難所別	施設名	所在地	災害種別	
第一開設避難所	つばき会館	中央6丁目2-9	洪水 地震 土砂 津波 高層	
	中央中央学校	西中央4丁目10-52	〇	
	津野小学校	海津3丁目5-30	〇	
	山手1丁目児童会	山手1丁目23-16	〇	
	長通小学校	長通1丁目2-5	〇	
	東通小学校	東通2丁目7-38	〇	
	東片山小学校	東片山1丁目13-5	〇	
	専本町小学校	専本町1丁目10	〇	
	片山小学校	片山1丁目15-12	〇	
	伏魔小学校	伏魔2丁目6-38	〇	
第二開設避難所	八幡町107	八幡町107	〇	
	中央3丁目1-23	中央3丁目1-23	〇	
	山手1丁目5-1	山手1丁目5-1	〇	
	旭老人会館	旭2丁目4-35	〇	
	熱地3-1	熱地3-1	〇	
	三葉会館	三葉3丁目7-13	〇	
	正四	海津1丁目2-13	〇	
	新町	新町1-1	〇	
	町屋	三葉3丁目6-9	〇	
	東通町自治会館	東通町20-2	〇	
地域開設避難所	東通町1-1	東通町1-1	〇	
	三葉3丁目6-9	三葉3丁目6-9	〇	
	本町122-4	本町122-4	〇	
	東通町20-2	東通町20-2	〇	
	〇	〇	〇	〇
	〇	〇	〇	〇
	〇	〇	〇	〇
	〇	〇	〇	〇
	〇	〇	〇	〇
	〇	〇	〇	〇

1. 上記避難所は、50年に1度の大雨による浸水想定区域に指定されています。浸水想定区域外でも、浸水想定区域に指定されている場合は、浸水想定区域に指定されているものと見なされます。

2. 災害発生時の避難所は、避難所指定区域に指定されている場合、またその指定区域外でも、浸水想定区域に指定されている場合は、浸水想定区域に指定されているものと見なされます。

3. 浸水想定区域に指定されている場合、浸水想定区域に指定されていない場合は、浸水想定区域に指定されているものと見なされます。

4. 浸水想定区域に指定されている場合は、浸水想定区域に指定されているものと見なされます。

日頃から避難を想定しておきましょう

ハザードマップの確認
 自宅や避難先が危険な区域に入っていないか確認しましょう。

避難経路の確認
 避難先まで実際に歩いてみるなど避難経路を確認しましょう。災害時は自宅から避難先までの道のりが普段とは違い、通行できなくなる場合があります。

避難先の確認
 「避難」とは「避難所へ行くこと」に限られません。避難所にとどまらず、安全な場所にある親戚や友人宅など複数の避難先を確認しましょう。

呉市防災行政無線テレホンサービス
 次の番号へ電話をしていただくと、防災行政無線放送で最新の情報を確認できます。市営電話ボックスにも番号の掲載があります。※通話料はかかりません。


放送が聞こえにくい時は...
 テレホンアンパー
 0180-998904
 放送内容の確認!

50年に1度の大雨想定（計画規模降雨 331mm/24h）の浸水想定区域

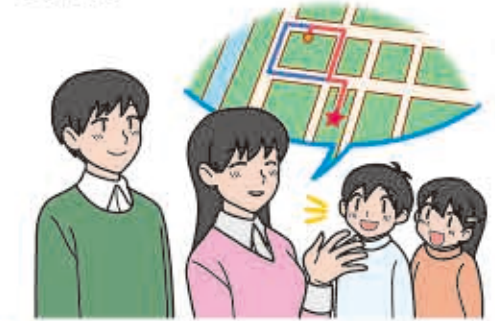
市の職員が開設・運営にあたる避難所		R4.3月現在					
避難所別	施設名	所在地	洪水	地震	土砂	津波	高潮
第1開設避難所	つばき会館	中央6丁目2-9	○	○	○	○	○
	呉中央中学校	西中央4丁目10-52	○	○	○	○	○
	港町小学校	海岸3丁目5-30	○		②		○
	山手1丁目集会所	山手1丁目23-16	○	○	②		○
	長迫小学校	長迫町12-5	○	○	②	○	○
	東畑中学校	東畑2丁目7-38	○	○	②	○	○
	片山中学校	東片山町13-5	○	○	○	○	○
	本通小学校	寺本町1-10	○	○	○	○	○
	明立小学校	伏原2丁目6-38	○	○	②		○
	両城小学校	三条2丁目15-12	○	○	②	③	○
	和庄小学校	八幡町10-7	○	○	○	○	○
	荘山田小学校	東中央3丁目1-23	○	○	②	○	○
	呉三津田高等学校(体育館)	山手1丁目5-1	○	○	○	○	○
	畑老人集会所	東畑2丁目4-35	○		○		○
	二川まちづくりセンター	築地町3-1	○	○	○		②

- 上記避難所は、50年に1度の大雨による浸水想定区域に対応しています。
- 災害種別欄の○印は、避難に適していることを示し、また○内の数値は階数を示し、その階数以上の階へ避難することを示す。
- 表中に○印が印されていない場合、被害の状況によって安全であると認められる場合には、避難所として開設できるものとする。
- 地震災害欄の空白は、耐震性が不明または、耐震性が低いものを示す。


ハザードマップを確認する
ハザードマップにより、自宅周辺の状況や避難ルートを確認しておきましょう。




家族で話し合っておく
災害が発生したとき、どこに避難し、どう連絡を取り合うのか、家族で事前に話し合っておきましょう。

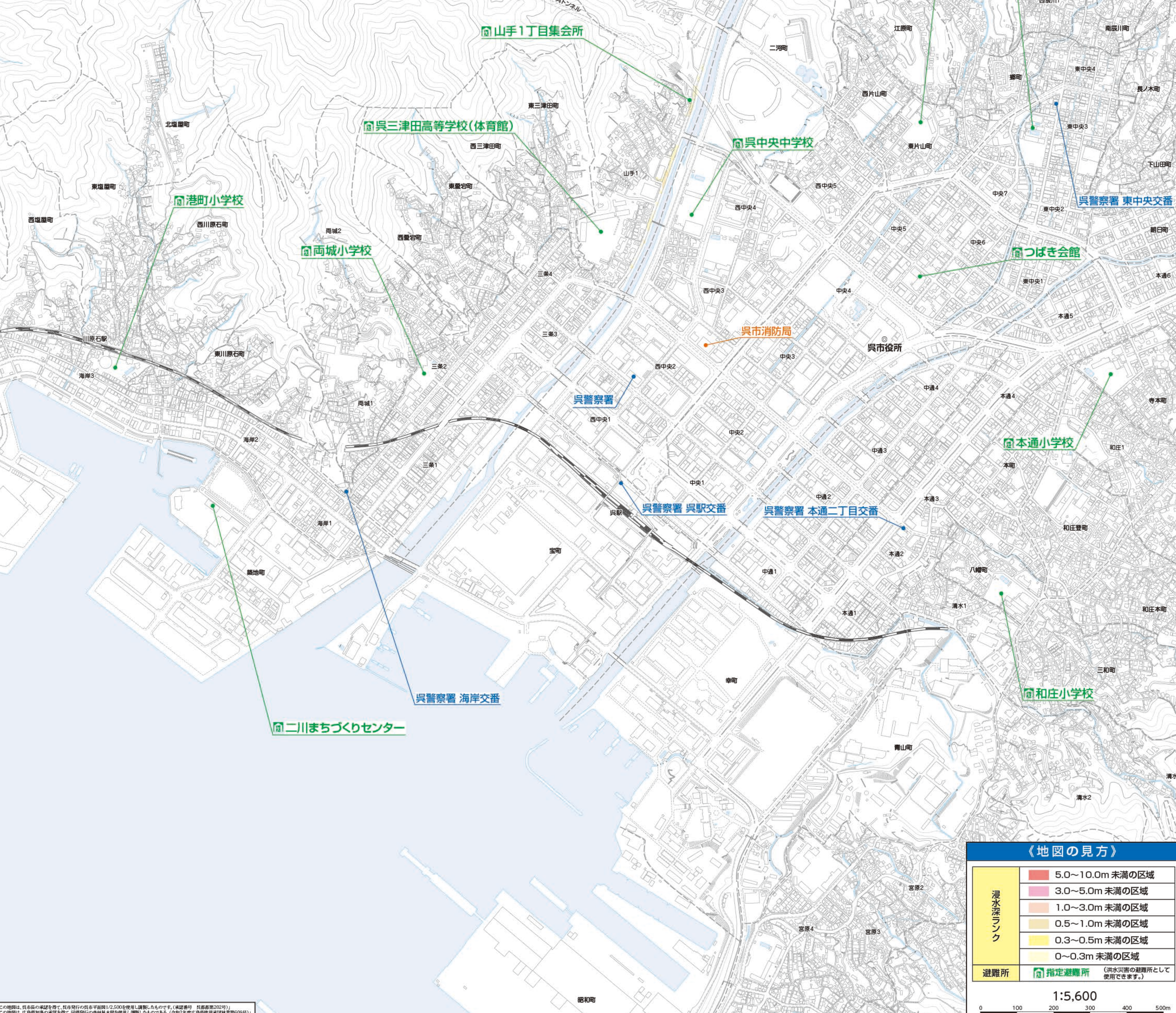


防災に関する情報はテレビ等で
防災情報は刻々と変化します。最新情報をテレビやラジオから入手して、安全な行動を取りましょう。



避難訓練に参加
避難訓練は、いざという時の確に対応するための、欠かせない活動です。積極的に参加しましょう。






（地図の見方）

浸水深シク	5.0~10.0m 未満の区域
	3.0~5.0m 未満の区域
	1.0~3.0m 未満の区域
	0.5~1.0m 未満の区域
	0.3~0.5m 未満の区域
	0~0.3m 未満の区域
避難所	指定避難所 (洪水災害の避難所として使用できます。)

1:5,600



この地図は、国土院の承認を得て、国土院の提供データ(2,500メッシュ)を使用したものです。(承認番号: 国土院承認第2022年001号)
この地図は、国土院の承認を得て、国土院の提供データ(2,500メッシュ)を使用したものです。(承認番号: 国土院承認第2022年001号)
© 2022 ZENREN CO., LTD. 最新版発行 令和4年3月作成