

# 市政だより *くれ* 4

令和4年  
(2022)  
3月10日発行  
vol. 854

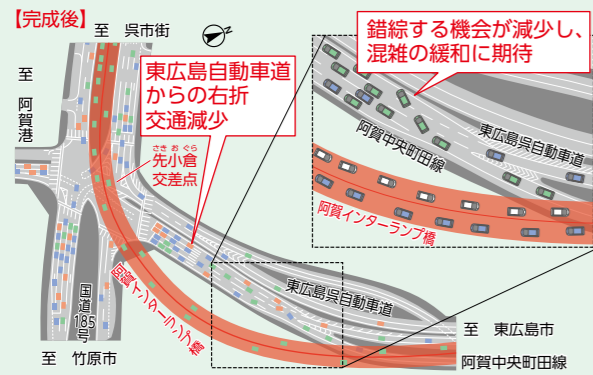
3月19日、  
開通。



# 3つの立体化の効果

## 1 渋滞緩和と事故防止

東広島・呉自動車道と呉中心部方面の車両が先小倉交差点を通過せず、立体化された道路を利用することにより、阿賀IC出口を先頭に朝夕を中心に発生していた渋滞の緩和や交差点内での交通事故の減少が期待されます。

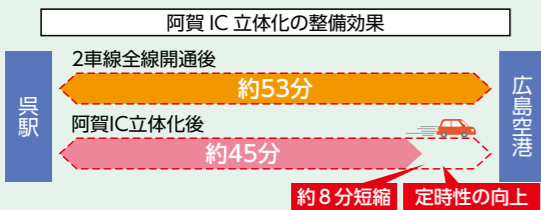


## 2 安定した救急搬送

東広島・呉自動車道出口での混雑が緩和され、救急車両のスムーズな通行が可能となることで、搬送時間の短縮につながり、より円滑な救急活動が期待されます。

## 3 都市間(交通拠点)とのアクセス性向上

阿賀IC出口付近での混雑緩和や事故減少により、物流の安定した輸送が期待されます。また、呉広島空港線の定時性の向上により、空港利用者の利便性向上が期待されます。



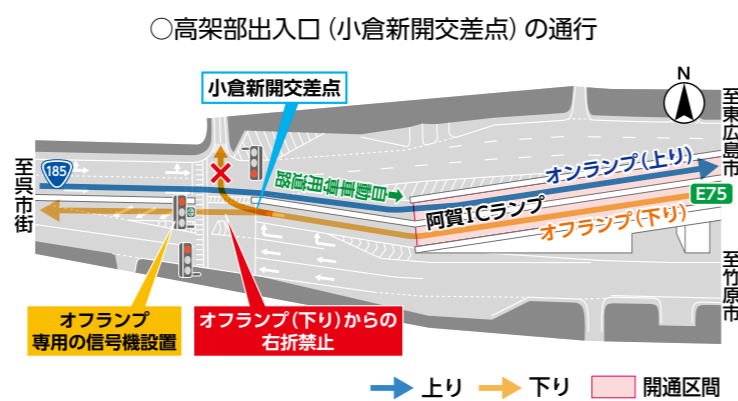
特集I 3/19 いよいよ開通!

# 東広島・呉自動車道 阿賀IC立体化

## ★ 3/19 (土) 16:30 から開通します

今回の開通区間は自動車専用道路です。歩行者、原動機付自転車(排気量125cc以下)、自転車を含む軽車両は通行できません。

阿賀ICランプから呉市街方面へ出る自動車は、右折禁止です。小倉新開交差点のオフランプ専用の信号に従って、直進してください。



まちの発展に不可欠なインフラの一つと言えば「道路」。

私たちの日常生活や地域経済の活性化、交流人口の拡大に貢献しています。また、近年の異常気象と自然災害に対する備えとして、道路整備の強化は欠かせません。

そんな中、平成27年に全線開通した、呉の大動脈の一つである「東広島・呉自動車道」では、平成29年から阿賀インターチェンジの立体化工事が行われ、いよいよ3月19日に完成を迎えます。

今回の特集では、立体化の完成を記念して、普段なかなか見ることができない橋桁一括架設作業の裏側を皆さんにお届けします。

問 土木企画室 ☎0825-33399  
国土交通省 中国地方整備局 広島国道事務所 ☎082-281-4176

Q 安心安全な作業の成功のポイントは？

A 入念なシミュレーションです

約660tもの重さがある橋桁を、傾斜が変化する道路上をバランスを崩すことなく移動させるため、台車への荷重をどのようにかけるかなど、たくさんの課題に対し、半年をかけて検討しました。また、工事当日のトラブルにも備え、作業プランも複数準備して一括架設に挑みました。

教えて！  
工事のギモン

工事を担当する2人に架設の疑問を聞いてみました。

何も無かった場所に橋が架かり、人々が利用する姿を見ることができるのは、本当にうれしいです。地図にも残り、まさに仕事の醍醐味と言えます。



日本ファブテック(株)  
現場代理人 坂本 淳平さん  
監理技術者 吉川 彰彦さん

Q 作業の一番の難所は？

A 橋桁を連結させる瞬間です

橋桁同士は特殊なボルトで接合するため、大きな構造物でもボルト穴の位置が合わないと連結することができません。そのため、繰り返し、ミリ単位で位置を調整することが最も難しい作業でした。



Q 多軸式特殊台車はどうやって運ばれてきたの？

A 分解できる特殊台車は作業ヤードで組み立てられました

台車や大型クレーンもパーツごとに運ばれ、作業ヤードで組み立てられました。ちなみに、台車には運転席は無く、無線のリモコンで操縦します。



## 進化していく、呉の道路

～災害に強く、地域とつながる道へ～

【NEXCO 西日本】

### 広島呉道路(クリアライン) 4車線化

平成30年7月の豪雨災害では、約3カ月間に及ぶ通行止めとなり、物資の輸送などに大きな影響が生じました。災害に対するリスクを軽減し、平常時・災害時を問わず、安定した通行が可能な道路となるよう、整備が進められています。



呉 IC 二河出入口付近  
▲完成イメージ (写真提供: NEXCO 西日本)

### 主要地方道 呉平谷線の整備【広島県】

中央地区と昭和地区を結ぶ、市民生活に欠かすことのできない重要な道路ですが、大雨の際は通行止めの規制が行われたり、慢性的な渋滞が発生したりする路線となっています。安全で円滑に通行できる交通環境となるよう、新たな道路の整備が進められています。



▶完成イメージ (写真提供: 広島県)  
上二河工区橋りょう部



多くの人々の思いが込められて建設された道路は、まちの財産。大切にしていこう。

密着！

# 巨大な橋桁がつながるまで

今回の架設には、交通量が多い道路事情を鑑み、短時間で架設できる工法を活用しました。  
(写真提供: 日本ファブテック株式会社)

## 一括架設に向けた橋桁の組み立て、事前準備 (2021.3月～)



整備された作業ヤード



▲多軸式特殊台車

道路で運搬できる構造物の大きさや重さには制限があるため、茨城県取手市の工場から橋桁のパーツが運び込まれ、現場近くの黒瀬川横に整備された作業ヤードで組み立てられた。組み立てた橋桁は、一括架設に向けて多軸式特殊台車に搭載された。

## 先小倉交差点上の夜間一括架設 (2021.7/10～11)

夜10時



架設準備①



架設準備②



1 先小倉交差点周辺の道路を通行止めに。架設の障害物となる信号機やバス停を移動。

2 橋桁を運搬する台車が走行するための基準位置を計測。

3 台車が走行する道路の凹みを土のうや鉄板で調整。マンホールや点字ブロックは損傷防止のため養生。

翌朝6時



いざ移動！



5 橋桁の連結後、台車を作業ヤードに戻し、終了。一夜にして、景色が一変した。

4 進む方向や距離を目視で確認しながら、連結部に向けて移動。台車にかかる荷重バランスの調整を繰り返し、慎重に進める。最後の連結作業では、ミリ単位の精度で位置を修正し、ボルトの締め付け作業を行った。

# 未来へつなぐ、呉への思い

祖父の時代から続く、海産物の卸売会社を3代目として承継した松本社長。後継ぎとしての葛藤や、これからの意気込みについて話を聞きました。



有松本商店  
まつもと けいすけ  
松本 圭祐 社長

あるとき、多額の不渡りにあり、創業以来の危機に直面しました。目の前が真っ暗になりましたが、なんとか気持ち切り替え、営業に奔走しました。これをきっかけに経営について本格的に考えるようになると、父と考え方の違いから衝突するようになり、不安があり、心配してくれました。後継ぎの勉強会と同じ志を持つ仲間と情報

## 親子の衝突を乗り越えて

後継ぎになる決意  
県外の大学に進学後、就活を迎える時期に、社長であった父から「業績も下がっているし、お前が継がないのなら会社をたたもうと思う」と告げられました。急な話で戸惑いましたが、祖父の代から続く会社がなくなるのは寂しいと思い、大学卒業後、呉に戻ることを決めました。当初は、製造工場での作業や商品の配達をこなす日々で、後継ぎとして何をしたらいいのか分かりませんでした。周囲に相談すると、数字を見るようにアドバイスされ、売り上げや取引状況などの数字を少しずつ意識するようになりました。

呉に帰ってきてから12年が経ち、父から会社を引き継ぎました。これまでつながりのあった社長さんに声を掛けてもらって、呉の海産物を使った高級フレンチの味が楽しめるソースを開発しました。若い人にも海産物を楽しんでもらいたい、地元呉をアピールして地域に貢献したいという思いを込めています。地域から信頼され続ける会社を目指し、これまでに世話になった人々や呉のま



▲ 社長就任の決意が込められた「フレンチソース」

ちに恩返しできるように、自分の代を駆け抜けていきたいと思います。

## これまでの恩返しを

交換をしたり、くれ産業振興センターで支援制度の情報を得たりと、父にも納得してもらえようように経営について学びを深めていきました。来年度は、国と市による中小企業の事業再構築促進のための助成金を活用し、事業所をより衛生的な環境へ改装する予定です。長年の夢が叶い、うれしく、今後の励みになります。

# 第三者承継+親族内承継

事業承継の相談をワンストップで。

大切な会社を次世代へ。事業のバトンタッチをサポートします。

- ・事業承継（親族内・第三者）に関する相談
- ・M&A マッチング支援
- ・事業承継計画策定支援
- ・事業承継診断、セミナー実施
- ・経営者保証解除に向けた専門家支援 など



事業承継・引継ぎ支援センターの詳細はこちら。  
▶ <https://h-hikitsugi.jp/>

## 広島県事業承継・引継ぎ支援センター

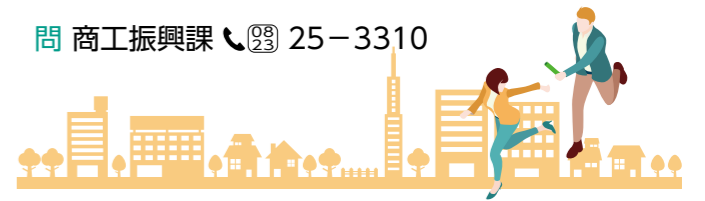
〈呉事務所〉

場所：本通4-7-1  
呉商工会議所7階  
電話番号：☎ 36-5600  
FAX 36-5601  
受付時間：平日9:00～17:00



# 中小企業の元気が明日の呉を支える！

問 商工振興課 ☎ 25-3310



市内に数多くある中小企業は、市民生活の基盤であり、地域の雇用を支える重要な存在です。呉市では、がんばる中小企業・小規模企業を地域社会全体で応援する取り組みを進めています。

## 呉市中小企業・小規模企業振興基本条例とは

中小企業・小規模企業の振興の基本となる事項を定め、中小企業者および小規模企業者の発展と市民生活の向上を図ることを目的として、令和元年に制定した。次の4つの基本理念をもとに、中小企業・小規模企業の振興策を推進しています。

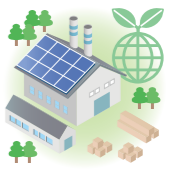
### 1 存在意義

本市経済の発展に寄与し、市民生活の向上に貢献する重要な存在であることを踏まえること。



### 2 環境変化への円滑な対応

経済的・社会的環境の変化への適応が円滑に行われること。



### 3 自助努力・創意工夫

自助努力・創意工夫による事業活動および創業者が促進されること。



### 4 連携・協力

呉市全体の連携・協力が図られること。



## 人と企業が共に輝くまちへ

### 中小企業の元気が大切

地域が元気であるためには、人々が生き生きと暮らせることが重要です。人々の豊かな暮らしと雇用は密接な関係にあるため、市内事業所の大多数を占める中小企業の振興は、私たち一人一人にとって大切なことなのです。

条例に掲げる内容を実践するため、呉市中小企業・小規模企業振興会議では後継者不在による廃業の多さに着目し、今年度は事業の承継支援に取り組むこととしました。呉市内企業経営動向アンケートでは、市内企業の約6割が「後継者未定」となっています。後継者不在による廃業は、地域の経営資源の消失や多様な雇用所の減少などにつながるため深刻な問題です。そこで、「呉市事業承継ネットワーク」の立ち上げを計画しました。これは、行政や商工会、



呉市中小企業・小規模企業振興会議  
むかい じゅんじ  
向井 淳滋 座長  
(呉信用金庫 理事長)

### 条例が下支えに

企業は「誰のために、何のために」サービスを提供していくのか」というパーパス(存在意義)を明確にし、未来への方向性を持つておく必要性があります。条例がそれを支えます。「企業は魅力ある人を育て、魅力ある人は企業をさらに成長させる」というように、人も企業も輝けるまちに向かって、皆で一体となって励んでいきましょう。

金融機関などの支援機関が連携し、中小企業の成長を支援するものです。これによって生まれるネットワークを駆使して市内での事業譲渡や譲受を円滑にし、地域の経営資源を失わないことを目指します。また、文化芸術・スポーツなどを含めてまちの魅力を底上げし、市外からの事業譲受の例も増やしていきたいところです。

## 新型コロナウイルス感染症関連

3月1日現在

# 市民・事業者向け 支援制度（一部を紹介）



ホームページはこちら

- 相談の目安、相談窓口
- イベント中止状況
- 支援事業一覧 など



住民税非課税世帯などの皆さまへ

## 住民税非課税世帯などへの臨時特別給付金

問 呉市臨時特別給付金コールセンター ☎0120-039-904 (9:00~17:00・土日祝日を除く)

新型コロナウイルス感染症の影響が長期化する中で、速やかに生活・暮らしの支援を行うため、住民税非課税世帯などに対して、1世帯につき10万円の給付金を支給します。

	①住民税非課税世帯	②家計急変世帯
支給額	1世帯につき10万円 ※①と②の重複受給はできません。	
要件	基準日(令和3年12月10日)において世帯全員の令和3年度分の住民税均等割が非課税である世帯	①のほか、令和3年1月から令和4年9月の間に新型コロナウイルス感染症の影響を受けて家計が急変し、①の世帯と同様の事情にあると認められる世帯
区分	世帯の全ての人、令和3年1月1日以前から呉市に住んでいる世帯	令和3年1月2日以降に呉市へ転入した人を含む世帯
手続き	2/16に対象世帯へ確認書を発送しています。必要事項を記入し、同封の返信用封筒で返送してください	3月中に対象世帯へ確認書を発送します
申請期限	不備などがない場合、書類を受領してから、2週間程度で振り込み	

申請期限  
9/30(金)



**【注意】**  
①か②の世帯であっても、世帯員の全員が課税されている人から扶養などを受けている場合は、対象になりません。

子育て世帯の皆さまへ

## 令和3年度子育て世帯への臨時特別給付金

子育て世帯の生活を支援するために、対象児童1人につき10万円の給付金を支給します。

問 子育て支援課 ☎25-3173

支給対象者

次に記載する児童を養育する保護者のうち、生計を維持する程度の高い人で、児童手当(本則給付)受給者もしくはそれに準ずる人

- 令和3年9月分の児童手当(本則給付)支給対象となる児童
- 令和3年9月30日時点で高校生(平成15年4月2日~平成18年4月1日生まれ)の児童
- 令和4年3月31日までに生まれた児童手当(本則給付)支給対象となる児童

申請方法

- 呉市から児童手当(本則給付)を受給している人は原則「プッシュ型」支給となり申請は不要「プッシュ型」支給の対象者には、市から給付金についてのお知らせを送付します。※支給を希望しない場合は、申出書を提出してください。
- 次の人は原則、申請が必要(申請書はQ市ホームページからダウンロードできます)
  - 所属庁から児童手当(本則給付)を受給している公務員(児童手当の受給が確認できるものの添付が必要)
  - 令和3年9月30日時点で高校生(平成15年4月2日~平成18年4月1日生まれ)のみを養育する保護者
  - 令和4年3月31日までに生まれた児童手当(本則給付)支給対象児童(新生児)の保護者(呉市児童手当の受給者を除く)

申請期限 3/22(火)まで

※令和4年3月31日までに生まれた新生児は4/20(水)まで。

支給額 対象児童1人につき10万円

支給時期 順次支給中 ※支給決定後、振込通知書において、振込日・金額および対象児童などをお知らせします。

- 「プッシュ型」支給対象者には原則、児童手当を支給している口座に振り込みます。
- 申請による支給対象者は、申請書に指定した口座に振り込みます。

10万円  
現金一括  
給付



**注意!!**  
申請が必要な場合があります

### 子育て世帯への臨時特別給付(支援給付金)

子育て世帯への臨時特別給付金の支給対象となる基準日以降の離婚などにより、新たに養育者となっているにもかかわらず、給付金を受け取っていない人が対象となる給付金です(所得制限あり)。詳しくは問い合わせください。

申請期限 3/22(火)まで

## 新型コロナウイルス感染症関連

内容は変更となる場合があります

3月1日現在

# ワクチン接種 についてのお知らせ



ホームページはこちら

- 基本情報・注意喚起
- 接種開始時期
- 関連リンク など



## 5歳から11歳の子どもも接種できるようになりました

国内の新型コロナウイルス感染者全体に占める子どもの割合が増えています。現時点で、子どもについて努力義務の適用はありませんが、お子様と一緒によく相談の上、ワクチン接種について検討してください。

- ▶5歳~11歳の子どもは3月4日に発送済みです。これから5歳になる子どもは5歳の誕生月の月末に接種券を発送します。

接種対象

- 5歳~11歳
- 特に、慢性呼吸器疾患、先天性心疾患など、重症化リスクの高い基礎疾患を有する場合は接種を勧めています。
- 接種にあたっては、日頃の状態をよく知るかかりつけ医などとよく相談してください。

使用するワクチン

ファイザー社の5~11歳用ワクチンを使用します。子ども用のワクチンです(※)。通常、3週間の間隔をあけて合計2回接種します。(※)ファイザー社の12歳以上のものに比べ、有効成分が3分の1になっています。

接種場所と接種期間

- 場所 医療機関での接種(個別接種)となります。
- 期間 3/14(月)から順次受け付け(9/30(金)終了予定) ※各医療機関によって、接種開始時期が異なります。(現在のところ、集団接種会場の予定はありません)

こちらも参考にしてください

日本小児科学会  
「新型コロナウイルス関連情報」  
www.jpeds.or.jp/modules/activity/index.php?content\_id=333



## 4月以降のワクチン接種

3回目接種は、呉市の接種券がある場合、2回目接種から6カ月経過後に接種できます。接種間隔をよく確認の上、接種の予約をしてください。接種券は2回目接種日から5カ月を経過する月の末日までに発送します。

個別接種

- 1・2回目接種、3回目接種ともに接種券に同封している接種可能な医療機関一覧を確認の上、医療機関に直接問い合わせください。
- 接種券到着日から予約できます。(接種日は6カ月経過後)

- 当面の間、個別・集団接種ともに武田/モデルナ社製ワクチンを接種します。(1・2回目の集団接種を除く)
- 3回目接種は、1・2回目の半量を接種します。

集団接種

3回目接種について 接種券に同封の案内に従って予約をしてください。

予約開始	場所	接種日時	定員	
4/5(火) 8:30~	西保健センター(すこやかセンター)	4/16(土)・17(日)	8:30~11:30 13:00~16:00	800人
	東保健センター(広市民センター2階)	4/23(土)・24(日)		1,000人

1・2回目接種について(対象:12歳以上)

未接種で接種希望の人は、早めにWEB(ネット)またはコールセンターで予約をしてください。

予約開始	場所	接種日時	定員
3/22(火)8:30~	市役所1階(くれ協働センター)	1回目:4/5(火) 2回目:4/26(火)	19:00~21:00 100人

※公費で受けられる期間は9/30(金)までです。

問 コールセンター  
☎0570-550-463  
受付: 8:30~17:15

WEB(ネット)予約はこちら  
https://v-yoyaku.jp/342025-kure  
推奨ブラウザ:Edge(Chromium)、Google Chrome、Firefox



事業者の皆さまへ

～対象者は忘れずに申請を～

## 生産性革命推進事業支援補助金の申請について

新型コロナウイルス感染症の影響などを乗り越えるために、国が実施する「生産性革命推進事業」に対する市の上乗せ補助があります。

問 商工振興課  
☎25-3310

申請期限  
3/31(木)  
(必着)

対象 対象となる国の事業は、令和元年度補正予算、令和2年度第1次補正予算および令和2年度第2次補正予算において、国が実施する次の事業で採択を受け、呉市内で事業を実施したもの

- 持続化補助金 令和3年2月5日申請締め切り分まで
  - ものづくり補助金 令和3年2月19日申請締め切り分まで
  - IT導入補助金 令和2年12月18日申請締め切り分まで
- ※対象となる場合は、3/31(木)(必着)までに申請してください。詳しくは市ホームページで。



事業者の皆さまへ

## 事業復活支援金

問 事業復活支援金事務局  
☎0120-789-140(8:30~19:00)

申請期限  
5/31(火)

新型コロナウイルス感染症により、大きな影響を受ける中堅・中小・小規模事業者、個人事業者に対して、事業規模に応じた給付金を支給します。

支給要件 2021年11月～2022年3月のいずれかの月の売上が、2018年11月～2021年3月の任意の同月比30%以上減少していること

上限金額 ●売上減少率50%以上 法人 100～250万円 個人事業者 50万円  
●売上減少率30%以上50%未満 法人 60～150万円 個人事業者 30万円



申請方法

5/31(火)までに登録確認機関による事前確認の後、Web(ネット)ページから ※詳しくは事業復活支援金事務局 [jigyoun-fukkatsu.go.jp/](http://jigyoun-fukkatsu.go.jp/)で。

## TOPICS

目次

### 《今月の注目記事》

- 12 市民窓口課 臨時窓口を開庁/正しく受けましょう 子どもの予防接種/青少年の善行などの表彰 など
- 21 カメラトピックス 「春を待ちきれなくて」
- 21 春の水源地一般開放/親子 3世代の野外イベント きよみんと森の妖精/外国の言葉を学ぼう など
- 32 連載コラム 呉で輝く若者たち

- くらし 12 募集 16
- 相談 18 そのほか 18
- イベント 21 子ども広場 23
- 自分みがき 23 芸術・文化 26
- すこやか健康 27 スポーツ 28

【記号の説明】  
Q...呉市ホームページ  
[www.city.kure.lg.jp]から詳しい  
詳しい情報を見ることができます。

## 呉 駅周辺地域総合開発の 事業協力者を選定しました

くらし

問 呉駅周辺事業推進室 ☎25-3558

呉市では、呉駅周辺地域総合開発(第1期)の実現に向けて、事業協力者選定プロポーザルを実施し、審査の上、事業協力者を選定しました。

【選定された事業協力者】  
グループ名  
くれみらい  
代表者  
五洋建設(株)  
構成員  
(株)増岡組  
(株)GAパートナーズ  
エクシオグループ(株)中国支店  
(株)東急コミュニティー  
(株)マクニカ



提案されたイメージパース  
(実際の整備内容は、今後、関係者間で協議の上、決定します)

選定された事業協力者と呉市は、令和4年4月から、そごう呉店跡地の民間再開発を中心に、総合開発の実現に向けた具体的検討を進めます。

詳しい内容は市ホームページで確認してください。



プロポーザルの様子は、YouTube呉市公式アカウントで動画を公開しています。



中小・個人事業者の皆さまへ

## 広島県頑張る中小事業者月次支援金(1・2月分)

詳しくは  
ホームページで

2022年1月以降に実施されたまん延防止等重点措置により、売上が減少した県内中小事業者に対して、月ごとに支援金を支給します。

問 頑張る中小事業者月次支援金センター  
☎082-248-6853(平日9:30~17:00)

対象者

- まん延防止等重点措置に伴う、飲食店の休業・時短営業や外出自粛の影響により、売上が減少した中小法人または個人
- 広島県感染症拡大防止協力支援金の対象外となった飲食事業者

支給要件 2022年1・2月の月間売上が2019年、2020年または2021年同月比30%以上減少していること

上限金額	売上減少率	中小法人	個人事業者
	90%以上※	上限60万円/月	上限30万円/月
	70%以上~90%未満※	上限40万円/月	上限20万円/月
	50%以上~70%未満	上限20万円/月	上限10万円/月
	30%以上~50%未満	上限8万円/月	上限4万円/月

※「飲食店の休業・時短営業の影響により売上が減少した」場合に限る。

申請方法

1月分は3/31(木)まで、2月分は4/30(土)までにWeb(ネット)申請または郵送(簡易書留など配達記録が分かる方法)で ※詳しくは広島県頑張る中小事業者月次支援金 [hiroshima-getsuji-shien.jp/](http://hiroshima-getsuji-shien.jp/)で。



《広島県》

飲食事業者の皆さまへ

## 広島県感染症拡大防止協力支援金(令和3年度第8・9期)

詳しくは  
ホームページで

令和4年2月1日~2月20日を第8期、2月21日~3月6日を第9期として、「期間の全日」において、県の要請に協力した飲食店に支援金を支給します。

問 広島県協力支援金センター  
☎082-248-6851  
(平日9:30~17:00)

対象者 次の全てに該当する店舗

- 飲食店の店舗が対象エリア内に所在していること
- 「広島積極ガード店」または「広島積極ガード店ゴールド認証店」、かつ「新型コロナウイルス感染症対策取組宣言店」であること
- 飲食店営業許可(「1類」または「3類」、喫茶店営業許可「1類」)を取得し、屋内に常設の飲食スペースを設けていること
- 要請前に「酒類の提供」、「20時~5時の間に営業を行っていること(閉店時間が20時以降であること)」の1つ以上を満たしていること

支給要件

- 第8期 休業または20時までの時短営業(酒類の提供なし)
- 第9期 (1)休業または20時までの時短営業(酒類の提供なし)、(2)21時までの時短営業(酒類提供は20時まで) ※(2)はゴールド認証のみ。

上限金額

- 第8期 中小企業 1日当たり3~10万円 大企業 1日当たり最大20万円
- 第9期 中小企業 (1)1日当たり3~10万円、(2)1日当たり2.5~7.5万円 大企業 1日当たり最大20万円

申請方法 第8期分は4/11(月)まで、第9期分は4/25(月)までにWeb(ネット)申請または郵送(簡易書留など配達記録が分かる方法)で ※詳しくは同支援金 [www.pref.hiroshima.lg.jp/site/2019-ncov/covid19-support-sannana.html](http://www.pref.hiroshima.lg.jp/site/2019-ncov/covid19-support-sannana.html)で。



《広島県》

飲食事業者の皆さまへ

## 広島積極ガード店ゴールド認証制度

詳しくは  
ホームページで

問 広島積極ガード店ゴールド認証事務局 ☎082-546-1280  
(平日9:30~12:00、13:00~17:30)



《広島県》

「広島積極ガード店ゴールド認証制度」とは、「広島積極ガード店」登録店舗について、認証基準(チェックシート)をもとに現地確認を実施し、感染防止対策が取られていることが確認できた店舗を認証する第三者認証制度です。  
※認証取得は、まん延防止等重点措置の期間中、感染が下降傾向にある場合に、県知事の判断で酒類提供ができることとする要件の一つになる可能性があります。

対象者 次の全てに該当する店舗

- 「広島積極ガード店」に登録していること
- 日本標準産業分類「76 飲食店」に該当していること

認証基準

- 「広島積極ガード店」の対策項目(25項目)の一部に数値基準を追加した認証基準(25項目)
- 《重点4項目+1》(1)アクリル板などの設置(座席の間隔の確保)、(2)手指消毒の徹底、(3)食事中以外のマスク着用の推奨、(4)換気の徹底+まん延防止等重点措置期間中は、同一グループ原則4人以内で利用

認証の流れ

- (1)現地確認(調査員が「広島積極ガード店」登録店舗を個別訪問)
- (2)認証ステッカー交付(基準に適合していれば、認証ステッカーを交付。認証後、店舗名を県ホームページで公表)

※詳しくは広島積極ガード店ゴールド認証制度 [www.pref.hiroshima.lg.jp/site/inshokutaisaku/inshokusekkyoku-gold.html](http://www.pref.hiroshima.lg.jp/site/inshokutaisaku/inshokusekkyoku-gold.html)で。

「申請期限延長」生活福祉資金特別貸付(新型コロナウイルス感染症生活困窮者自立支援金)

(1)生活福祉資金特別貸付、(2)新型コロナウイルス感染症生活困窮者自立支援金、または問い合わせください。問(1)呉市社会福祉協議会 ☎25-0266 (2)自立支援室 ☎25-3571

満70歳になったら  
いきいきパスの利用を  
友人と  
バスで出かける  
健康に

# 暮らし



## 市民窓口課 臨時窓口を開庁

※市民センターは開庁しません。

●転入・転出手続きなど

日時 3月28日(月)～31日(木)、4月1日(金)は、19時まで延長  
3月27日(日)・4月2日(土)は、8時30分～17時15分  
※マイナンバーカードの手続きは平日18時30分、土日16時30分まで。

## 取扱業務

- 転入・転出などの届出
- 住民票の写し・住民票記載事項証明書の交付
- 印鑑登録および印鑑登録証明書の交付
- 所得・課税証明書の交付
- マイナンバーカードの手続き
- 転入・転居の届出は、転入・転居した日から14日以内に届け出てください。
- マイナンバーカード交付  
交付通知書(はがき)が届いたら、シールをはがし、受け取り場所を確認して来庁してください。

満70歳の誕生日から「いきいきパス」が利用できます。申請には誕生日の2カ月前から高齢者支援課・各市民センターで受け付けています。

## 必要書類の確認を 市民税などの証明

6月26日(日)8時30分～16時30分  
場所 市民窓口課  
※カードは住民票がある市民センターで保管しているため、市民窓口課での受け取りに切り替えるには事前申請が必要です。詳しくは問い合わせください。市民センターは日曜日開庁しません。

## 市民税課 〓25-3193

4月は勤務先や学校などで、所得や税金の証明書の提出を求められる機会が増えます。目的によって必要な証明の種類や年次が異なりますので、事前に確認して請求してください。  
●証明の種類 所得証明、課税証明、納税証明  
●請求できる場所 市民税課、市民窓口課、各市民センター、市民サービスコーナー  
●必要なもの 窓口へ請求に来る人の本人を確認できるもの(マイナンバーカード・運転免許証・健康保険証など)  
※別世帯の人が請求する場合は委任状が必要。  
●料金 1件300円  
※所得・課税証明書については、マイナンバーカードを利用して、コンビニ(コンビニ交付サービス)利用可能店舗で受け取る

## 身体障害者補装具判定会

障害福祉課 〓25-3135  
(1)車イス・義肢・装具など、(2)補聴器の交付の適否を判定します。(要予約)  
対象 身体障害者手帳の交付を受け、補装具費支給申請をした人  
日時 (1)4月～来年3月の毎月第3水曜日9時から  
(2)4月～来年3月の奇数月第3

水曜日13時から  
場所 すこやかセンターくれ  
※身体障害者手帳取得のための診断は行いません。

## マイナンバーカード 申請サポート(写真無料撮影)

市民窓口課 〓25-5698  
市民センターでカードの申請サポートを行います。  
※市民窓口課(市役所1階)でもサポートを行っています。  
●昭和市民センター

## 4月の夜間小児救急当番病院

問 福祉保健課 〓25-3265



病院に行くべきか悩んだら小児救急電話相談  
看護師などが、症状に応じて適切な対応の仕方や受診する病院などをアドバイスします。  
プッシュ回線・携帯電話 〓8000  
ダイヤル回線・公衆電話・IP電話など 〓082-505-1399  
実施時間 毎日19:00～翌8:00

夜間(毎日)	時間	科	内容
	19:00～22:40(※1)	小児科	●毎日 呉市医師会小児夜間救急センター 〓32-1299(朝日町15-24)
	19:00～23:00	薬局	●毎日 呉市薬剤師会小児夜間救急調剤センター 〓32-7677(朝日町14-6)
	22:40～翌8:30(※2)	小児科	●月・水・木・土曜日 国立病院機構呉医療センター 〓23-1020(青山町3-1) ●火・金・日曜日 中国労災病院 〓72-7171(広多賀谷1-5-1)

※1症状の程度により23:00を大幅に越えて処置が必要なときは公的病院を紹介する場合があります。  
※2できるだけ22:40までにまず呉市医師会小児夜間救急センターで受診してください。紹介状を持たず、中国労災病院・呉医療センターを受診した場合は、別途費用がかかります。詳しくは、各病院へ問い合わせください。なお、時間帯は日付が変わっても同じ病院が担当します。

## ●そのほか比較的軽症状の軽い人が受診する医療機関

夜間(平日)	時間	科	内容
	19:30～22:40	内科	呉市医師会内科夜間救急センター 〓32-1299(朝日町15-24)
	日曜祝日	9:00～18:00	内科 小児科 外科 薬局

※平日の昼間は、かかりつけ医療機関を利用してください。発熱や下痢、嘔吐、せきなど比較的軽症状の軽い場合に上記センターを利用してください。

ことができません(1件200円・6時30分～23時(12月29日～1月3日システム休止日を除く))。 ※令和4年度(令和3年分)の証明は6月から発行します。請求書や委任状はQ市ホームページからダウンロードできます。

## 納め忘れはありませんか 国保・後期高齢者医療の保険料

保険年金課  
国民健康保険 〓25-3153  
後期高齢者医療 〓25-3156  
3月は令和3年度分の保険料(国民健康保険・後期高齢者医療)の最後の納期です。納め忘れないか、納付書をもう一度確認してください。  
年金からの引き去り(特別徴収)でない人は、口座振替が便利です。口座振替は、市内の金融機関で手続きしてください。  
●必要なもの 通帳またはキャッシュカード、通帳届出印、国民健康保険被保険者証・後期高齢者医療被保険者証  
※納期内に納付されないと、延滞金が加算される場合があります。

## 退職後も加入が必要 健康保険

保険年金課 〓25-3158  
会社などを退職しても、病気やけがに備えて健康保険への加入が必要で

入が必要です。保険の資格がなくなる人は、いずれかの手続きをしてください。

## ●会社の保険などを継続する (任意継続)

資格喪失日から20日以内に会社などで手続きしてください。  
●親族が勤める会社の健康保険の扶養家族になる  
収入見込みが基準額以下で、扶養認定が受けられる場合は、扶養する人の勤務先で手続きしてください。

## 4月1日(金)から受け付け 国民年金の学生納付特例制度

保険年金課 〓25-3157  
申請すると、在学期間中の保険料の納付が猶予されます。  
対象 20歳以上の学生で、本人の前年所得が128万円以下など  
申込 4月1日(金)から保険年金課または市民窓口課・各市民センターへ  
●必要なもの マイナンバーカードまたは基礎年金番号通知書(年金手帳も可)・学生証(コピー可)または在学証明書原本  
※年度ごとの申請が必要です。

## 黒い雨を浴びた方々へ 被爆者健康手帳の交付

地域保健課 〓25-3534  
令和4年4月1日から新たに次の条件に当てはまる人へも、「被爆者健康手帳」が交付されます。  
3月中に申請した場合、審査の結果認められれば、4月1日

## 4月1日(金)から 固定資産税の縦覧・閲覧

資産税課 〓25-3214  
令和4年度固定資産税の縦覧・閲覧ができます。また、名寄帳の写しを交付します。  
期間 4月1日(金)～5月31日(火)  
場所 資産税課  
●必要なもの 本人を確認できるもの(マイナンバーカード・運転免許証・健康保険証など)  
●料金 無料  
※各市民センターでの縦覧はできませんが、名寄帳の写しは交付します。  
●審査の申出  
課税台帳に登録された価格に不服がある場合は、固定資産評価審査委員会(収納課内) 〓25-3199へ審査申し出ができます。申し出は4月1日(金)からで、期限は納税通知書が届いた日の翌日から3カ月(5月2日に受け取った場合8月2日)までです。

## 指定ごみ袋 交付申請受付

問 環境政策課 〓25-3303

次のいずれかに該当する世帯に、令和4年度分の指定ごみ袋を申請月に応じて一定枚数交付します(複数該当する場合は、いずれかひとつの申請)。  
申請 4/1(金)から環境政策課または各市民センターへ  
※申請は郵送可。申請書は環境政策課・各市民センターで配布。Q市ホームページからもダウンロードできます。

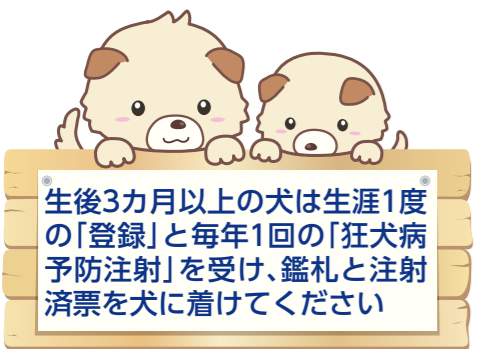
対象世帯	必要なもの(郵送の場合は写しを添付)
生活保護受給世帯	緊急時受診用被保護者証明書
児童扶養手当受給世帯	児童扶養手当証書
特別児童扶養手当受給世帯	特別児童扶養手当証書
紙おむつ購入助成券の交付を受けている高齢者・障害者、その人を扶養する世帯(ケアハウス・有料老人ホーム・サービス付き高齢者向け住宅・グループホームの利用者と療養介護受給者を除く)	令和4年度分の紙おむつ購入助成券
2歳未満の児童を扶養し、紙おむつを常用する市民税非課税の世帯	母子健康手帳

から被爆者健康手帳が交付されます。  
条件 (1)広島で「黒い雨」に遭ったこと (2)障害を伴う一定の疾病にかかっていること  
※申請を検討している場合は、早めに問い合わせください。

### 犬の登録と狂犬病予防注射日程

※雨天決行。新型コロナウイルス感染症の状況により中止する場合があります。

問 動物愛護センター ☎ 70-3711



#### 登録・予防注射

動物病院または都合のよい会場で新規登録や注射を受けてください。
※登録済の犬の飼い主には申請書を兼ねたはがきを郵送しますので、問診欄に必要事項を記入して必ず持参してください
料金 1頭3,100円(注射料2,550円、注射済票交付手数料550円)
※新規登録の場合は、別途3,000円必要。動物病院での注射料は異なる場合があります。

#### 注意すること

- 室内犬も、登録と予防注射を受けなければなりません
●体調の悪い犬は回復するまで待ち、日を改めて注射を受けてください
●首輪とリード(大型犬は口輪も)を着けてください
●犬が死んだり、飼い主や住所が変わった場合には、動物愛護センターへ連絡してください

Table with columns for Date (日時), Venue (会場), and Location (日時, 会場). It lists vaccination events from April 12 to April 30 across various locations like community centers and parks.

### 正しく受けましょう 子どもの予防接種 (接種は無料)

問 地域保健課 ☎ 25-3525

接種を受ける場合は、必ず母子健康手帳を持参してください。予防接種に関して気になることがある場合は、かかりつけの医師または地域保健課に相談してください。子どもの定期予防接種は市内の予防接種協力医療機関で、随時接種できます。詳しくは各医療機関へ問い合わせてください。 ※無料で接種できる年齢以外での接種は有料です。

Table with columns for Type/Number of Shots (種類・接種回数), Target Disease (対象疾病), Standard Method (標準的な接種方法), and Age for Free Vaccination (無料で接種できる年齢). It details various vaccines like Hib, Polio, BCG, and HPV.

(注1) ヒブと小児用肺炎球菌は、標準的な接種方法以外の年齢(月齢)で接種を開始する場合、接種回数・方法が異なります。
(注2) HBs抗原陽性の妊婦から生まれた乳児として、健康保険の給付によりB型肝炎の予防接種を受けた人は、定期の対象にはなりません。
(注3) 初回接種は、14週6日までに受けてください。また、腸重積症の既往のある人、未治療の先天性消化管障害を有する人、重症複合型免疫不全を有する人は、定期の対象にはなりません。
(注4) 日本脳炎の予防接種は、積極的な勧奨を差し控えたことにより接種機会を逸した平成7年4月2日～平成19年4月1日生まれの人を対象に、救済措置として対象者が20歳になるまでの間、1期・2期の不足分を無料で接種できます。また、特例として平成19年4月2日～平成21年10月1日生まれの人には、9歳～13歳の間に1期の不足分と2期が無料接種できます。
(注5) 子宮頸がん予防ワクチンには、「サーバリックス(2価)」と「ガーダシル(4価)」の2種類のワクチンがあります。いずれも予防効果がありますので、医療機関で相談し、どちらかのワクチンを3回接種してください。





## 相談



### 養育費等相談会

※託児(無料)あり。

### 子育て支援課 ☎25-3173

離婚前・離婚後の養育費の取り決めや支払いの履行など法律に関わる相談に弁護士が応じます。

**日時** 4月19日(火)、5月17日(火) 9時30分～11時45分(1人約45分)

**場所** 子育て支援課(市役所2階)

**定員** 3人(先着)

**申込** 電話またはファクスで、広島県ひとり親家庭サポートセンターへ ☎ FAX 082-227-2377

※このほかに、就業や資格取得などひとり親家庭を取り巻く問題について、養育費専門相談員、就業相談員が応じています。詳しくは問い合わせください。

### 母子・父子・寡婦 修学資金など貸付相談会

### 子育て支援課 ☎25-3297

子どもの就学支度資金・修学資金など、貸付に関する相談に専門家や市職員が応じます。

### ●キャリアコンサルタントによる相談

**日時** 4月5日(火)、5月10日(火) 8時30分～17時(この他の日時は市職員が応じます)

**場所** 子育て支援課(市役所2階)

**申込** 前日までに電話で

### 弁護士などの出張法律相談会 消費生活相談会

### 市民相談室 ☎25-3222

法律全般に関する相談や消費生活に関する相談に応じます。(裁判中のみは除く)

**●昭和まちづくりセンター**

**日時** 4月14日(木)13時～16時

**●倉橋市民センター**

**日時** 4月28日(木)13時～16時

**定員** 各6人(先着)

**申込** 実施日の1カ月前から前日までに電話で

**料金** 無料

### 不動産の無料相談会

### 資産税課 ☎25-3212

不動産の価格・賃料・交換・税金その他不動産に関する相談に不動産鑑定士や税理士が応じます。

**日時** 4月6日(水)10時～16時 (受け付けは15時30分まで)

**場所** 市役所3階

### 消費生活のお話

一方的に送りつけられた商品の代金は支払い不要!

消費生活センター ☎25-3218

#### ＜相談内容＞

- 母親に、何度もしつこく海産物購入の勧誘電話があり、断っていました。最近は電話を取らなくなりましたが、昨日その事業者からカニのお届け物の不在通知が入っていました。受け取り拒否してもよいのでしょうか?
- 実家に行ったところ、母親宛てに注文していない健康食品が届いており、定期購入と書いてある紙と払込用紙が同封されていました。どうしたらよいですか。



#### ＜アドバイス＞

特定商取引法が改正され、注文や契約をしていないにもかかわらず、一方的に送りつけられた商品は、ただちに処分することができるようになりました。一方的に商品を送りつけられても、お金を支払う必要はありません。商品を開封・処分しても支払いは不要です。贈答品などの可能性もあります。まずは家族などに心当たりがないか確認しましょう。また、注文したことを忘れていないか思い返してみよう。お金を支払ってしまっても取り戻せる場合があります。契約について不安に思うことやトラブルが生じた場合は、消費生活センターに相談しましょう。(消費者ホットライン「188(イヤヤ)」からも消費生活センターへ繋がります)

## ほかの



- 自転車の安全利用の推進
- 全ての座席のシートベルトとチャイルドシートの正しい着用の徹底
- 飲酒運転の根絶

### 4月6日(水)～15日(金)は 春の全国交通安全運動

地域協働課 ☎25-3221

**スローガン** ゆるさない ハンドル・スマホの二刀流

**運動の重点** 子どもと高齢者の交通事故防止



## 4月の相談日程

※新型コロナウイルスの影響を受け、今後、相談日程や相談方法の変更、もしくは中止となることがあります。開催状況については、それぞれの問い合わせ先へ確認してください。

	日 時	場 所	問い合わせ先
NPO設立・運営相談	毎週木曜日9:00～12:00、金曜日17:00～20:00 ※ボランティアに関する相談は随時。	くれ協働センター(市役所1階)	くれ協働センター(月曜日休館) ☎25-5602
	毎週火曜日9:00～12:00	ひろ協働センター(広市民センター4階)	ひろ協働センター(水曜日休館) ☎71-0321
認知症・若年性認知症の相談	27(水)13:30～15:30 [22(金)15:00までに予約]	市役所1階 相談室	高齢者支援課 ☎25-5694
成年後見制度相談会	毎月第3木曜日13:00～16:00 (前日12:00までに予約)	福祉会館	社会福祉協議会 ☎25-0266
おしりの悩み相談	6(水)13:30～16:00	呉市医師会病院大腸肛門病センター(朝日町15-24)	呉市医師会病院 ☎22-2321
在宅介護おくすり相談(高齢者・家族向け)	毎週木曜日13:00～16:00(前日12:00までに予約 [先着5人]) ※薬剤師・介護支援専門員	呉市薬剤師会館(中通1-4-2)	呉市薬剤師会 ☎21-4695
犯罪被害者などの相談	毎月第2金曜日13:00～16:00 ※広島被害者支援センター相談員	人権・男女共同参画課(市役所1階)	人権・男女共同参画課 ☎25-3465
エイズ・梅毒相談(検査)	相談 毎週月～金曜日(祝日を除く)8:30～17:00 検査 12(水)9:00～11:00(要予約)	すこやかセンターくれ	地域保健課 ☎25-3525
こころの健康相談	19(火)13:00～	西保健センター	西保健センター ☎25-3542 東保健センター(広市民センター2階) ☎71-9176
思春期相談	11(月)・22(金)15:00～17:00(受付15:00～16:00)	11日は西保健センター 22日は東保健センター	東保健センター(広市民センター2階) ☎71-9176 人権・男女共同参画課 ☎25-3465
人権相談	毎月第2火曜日10:00～15:00 ※人権擁護委員	人権・男女共同参画課(市役所1階)	人権・男女共同参画課 ☎25-3465
心配ごと相談	毎週水曜日10:00～12:00	福祉会館	社会福祉協議会 ☎25-8989
民事・登記・相続法律相談	21(木)13:00～16:00(12:45に受付[抽選6人]) ※司法書士	昭和城市センター1階	昭和城市センター ☎33-0011
	27(水)13:30～16:30(13:00に受付[抽選6人]) ※司法書士	広市民センター1階	広市民センター ☎73-7191
外国語による生活相談	月～金曜日9:00～18:00、土・日曜日10:00～18:00(祝日を除く) ※言語によって曜日・時間が異なりますので問い合わせください。	国際交流センター(市役所1階)	国際交流センター ☎25-5604
	月・火・木・金曜日9:00～17:00 土曜日10:00～18:00(祝日を除く)	呉市東部地区外国人総合相談窓口(広市民センター4階)	呉市東部地区外国人総合相談窓口 ☎76-3370
歯の無料健康相談	7・14・21・28の木曜日12:30～13:30	すこやかセンターくれ 呉市口腔保健センター(和庄1-2-13)	呉市歯科医師会 ☎25-4441
医療に関する心配・苦情・相談	毎週月～金曜日(祝日を除く)8:30～17:00	呉市医師会館(朝日町15-24)	呉市医師会 ☎22-2326
消費生活相談	毎週月～金曜日(祝日を除く)8:30～16:30(12:00～13:00を除く) ※消費生活相談員		消費生活センター ☎25-3218
法律相談	6・13・20・27の水曜日、1・8・15・22の金曜日9:30～(受付8:30～9:00[抽選6人]) ※弁護士		
民事・登記・相続法律相談	5・12・19・26の火曜日13:30～16:30(13:00に受付[抽選6人]) ※司法書士		
相続・許認可手続相談	4・11・18・25の月曜日13:00～16:00 ※行政書士、先着6人	市民相談室(市役所1階)	
交通事故相談	14(木)13:00～16:00 ※行政書士、先着6人		市民相談室 ☎25-3222
不動産に関する相談	1(金)13:00～16:00 ※宅建協会理事、先着6人		
土地の境界・不動産表示登記相談	6(水)13:00～16:00 ※土地家屋調査士、先着6人		
遺言書の保管に関する相談	13(水)13:00～16:00 ※法務局職員、先着6人		
労働・年金に関する相談	20(水)13:00～16:00 ※社会保険労務士、先着6人		

「現金を送れ」は詐欺です!

少しでも怪しいと思ったらときは警察に相談しましょう。問 消費生活センター ☎25-3218

当日12時から整理券配布





少しずつ寒さが緩んできた2月下旬、一足早く蒲刈島に春が到来。早咲きの河津桜と水仙のほのかな甘い香りが、訪れた人々の心を和ませていました。(2/26・県民の浜)

## 春を待ちきれなくて



※デジタルブック(電子書籍)版で画像をタップすると別の画像を見ることができます。

### 春の水源一般開放

上下水道局経営企画課 ☎26-1604

●本庄水源(国指定重要文化財)

期間 3/26(土)・27(日)、4/2(土)・3(日)・9(土)・10(日)9:00~16:30  
 アクセス 呉駅から広電バスで熊野営業所行き「水源池前」または「泉ヶ丘団地」で下車。徒歩3分  
 臨時駐車場(無料) 本庄水源地えん堤下(20台程度)16:45まで

●三永水源(国登録有形文化財)

期間 3/26(土)・27(日)、4/2(土)・3(日)・9(土)・10(日)・29(祝)~5/1(日)・3(祝)~5(祝)・7(土)・8(日)9:00~16:30  
 アクセス 呉駅からJRバスで西条駅行き「水源池前」で下車。徒歩10~15分  
 臨時駐車場(無料) 40台程度。16:45まで

※お願い

- 水源地内では飲食はできません。
- 水源地内はマスク着用など感染症対策に協力してください。
- 本庄水源は、えん堤周辺のみ開放します。
- 実施状況は上下水道局ホームページで確認してください。

## イベント

### 中止のお知らせ

#### 花見のぼんぼり設置・点灯

土木総務課 ☎25-3668

花見のぼんぼりを例年、設置・点灯していましたが、今年は、新型コロナウイルス感染の拡大防止対策として中止します。

対象公園 寺本公園・串山公園・広公園・二河川公園

### 広島電鉄 乗車券販売窓口の再編 一部窓口の営業を終了しました

問 広島電鉄広電電車バステレホンセンター  
 ☎0570-550700(平日9:00~17:45)  
 交通政策課 ☎25-3239

広島電鉄では、2/28から、乗車券取扱窓口を次のとおり再編し、一部窓口の営業を終了しました。

#### ●乗車券販売窓口

窓口	住所	備考
広営業センター	広古新開2-1-4 (広市民センター敷地内)	2/26をもって営業終了
呉中央営業課	築地町2-8	乗車券取り扱い継続
呉中央営業課 警固屋出張所	警固屋4-9-1	
呉中央営業課 広出張所	広白岳5-1-28	
宝町営業センター	宝町1-10	
焼山営業課	焼山北3-1-12	
焼山営業課 熊野出張所	安芸郡熊野町柿迫2-2	

●優秀賞  
 惣引 睦月(広中央中2年)  
 西藤 結愛(白岳中3年)

●最優秀賞  
 田中 眺志朗(広島国際学院中3年)

●中央図書館 ☎21-3014

市内の小・中学生から募集した読書感想文の入賞者を表彰しました。(敬称略)

ブックリスト読書感想文  
 入賞者

石橋 寿美

●青少年健全育成成功労者表彰

山根 進二

●優良青少年団体表彰

呉市立宮原中学校生徒会

●善行青少年表彰

木下 鈴音

高松 輝

増井 琉心

●文化振興課 ☎25-3461

市在住で、他の模範となる行動や活動をしている青少年や青少年団体の健全育成にわたって地域での青少年の健全育成に尽力されている方を表彰しました。(敬称略)

●介護保険料率

1・80%→1・64%

※詳しくは協会けんぽホームページで確認してください。

●青少年の善行などの表彰

●全国健康保険協会広島支部

☎082-568-1014

「協会けんぽ広島支部」の保険料率が変更されます。

●健康保険料率

10・04%→10・09%

ダイヤ変更路線名	問い合わせ先
吉浦天応線	呉中央営業課 ☎36-2460
広仁方線	呉中央営業課 広出張所 ☎36-3160
郷原黒瀬線	

※新時刻表は広島電鉄各窓口で配布しています。

●佳作

田村 恵理(広小4年)

藤井 咲希(広小4年)

藤井 昊(東畑中1年)

三谷 歩璃(広南中2年)

内尾 心(白岳中2年)

小林 志織(安浦中2年)

山本 ジェンナ(川尻中3年)

塩尻 夏音(安浦中3年)

●4月1日(金)から広電バスの運行ダイヤが一部変わります

交通政策課 ☎25-3062

4月1日(金)から次の広電バス路線において、運行ダイヤが一部変わります。



### 親子3世代の野外イベント きよみんと森の妖精

昭和まちづくりセンター ☎34-1200  
子育て世代の交流企画として屋外での楽しいイベントを開催します。会場はステージエリア・三世代交流エリア・ピクニック広場にわかれていて、それぞれの楽しみ方ができます。  
日時 3/21(祝)10:00~16:00(雨天中止)  
場所 野外活動センター ※参加無料。

### KUREボランティアフェスタ2022

くれ協働センター ☎25-5602(月曜休館)  
「ボランティアを始めたい」「ボランティアに興味がある」「どんなボランティア活動があるか知りたい」そんな人のために、ボランティアの体験コーナーや相談ブース、活動展示を行います。  
日時 4/29(祝)10:00~15:00  
場所 くれ協働センター(市役所1階)会議室・フリースペース ※入場自由。無料。内容は変更となる場合があります。

### おかあさんの被爆ピアノ ~映画上映会&被爆ピアノミニコンサート~

昭和まちづくりセンター ☎34-1200  
上映後は被爆ピアノと谷本惣一郎(出演キャスト)によるミニコンサートで映画の余韻に浸ってください。シークレットゲストも登場します。  
日時 5/8(日)13:00~16:00(開場12:30)  
場所 昭和まちづくりセンター3階ホール  
チケット 4/7(日)10:00から同センターで販売(先着)  
料金 500円

### 知覧特攻平和会館・大和ミュージアム交流展

「四月六日の空—誠飛行隊の出撃—」  
大和ミュージアム ☎25-3017  
知覧特攻平和会館(鹿児島県南九州市知覧町郡)との交流展を開催しています。  
期間 3/28(月)まで9:00~18:00(火曜日[祝日の場合は翌日]は休館)  
場所 大和ミュージアム1階ガイダンスルーム  
料金 無料(観覧チケット不要の展示エリア)

### 企画展 竣工80年 戦艦「大和」と呉軍港

大和ミュージアム ☎25-3017  
期間 5/30(月)まで9:00~18:00(入館は17:30まで。火曜日[祝日の場合は翌日]は休館)  
料金 一般 800円(400円) 高校生 500円(300円) 小・中学生 300円(200円) ※()は企画展のみの料金。市在住・在学の高校生以下は無料。

### おさかなカーニバル in 蒲刈

潮騒の館 ☎090-2866-7834  
蒲刈近海で獲れた旬のお魚、マガイ、キジハタ、オニオコゼなどを提供します。ちりめん、タコ天、鯛めし、ひじき飯、魚の皮の素揚げ、塩からあげ、切花、新鮮野菜などの地域産品もあります。  
日時 3/20(日)8:00~12:00(毎月第3日曜日開催)  
場所 潮騒の館(蒲刈町宮盛)

### 音戸うずしお「うたごえ喫茶」

おんど観光文化会館うずしお ☎50-0321  
NKG66 with Reikoと過ごす楽しいひとときを。感染対策をしながら、皆で歌って楽しみましょう。  
日時 4/14(木)11:00~12:00  
※入場無料。要予約(前日までに電話で)。

### 野呂高原ロッジニュース ☎87-2390

●春爛漫! 野呂山へ来て呉んさいプラン  
対象 2人以上のグループ  
期間 3/19(土)~4/28(木)  
内容 夕食 野呂定食 朝食 和定食  
申込 利用希望日の2日前までに電話で  
料金 1泊2食付 6,310円 ※風呂・トイレ付和室は780円増、洋室は1,330円増、休前日は1,100円増。市内無料送迎あり(10人以上。要予約)。  
特典 野呂山の標高839mにちなみ「八朔(ハッサク)」をプレゼント(1人1個)  
●桜を愛でる片道登山  
日時 4/9(土)9:30~(安芸川尻駅集合)  
コース 野呂山かぶと岩コースの片道  
定員 15人(先着)  
申込 3/20(日)~4/7(木)に電話で野呂高原ロッジへ  
料金 2,000円(昼食・入浴・タオル・保険付)  
●野呂山陶芸1日体験教室  
~春の花を飾る花器を作ろう~  
日時 4/17(日)10:00~  
場所 野呂山ビジターセンター  
定員 20人(先着)  
申込 3/20(日)~4/12(火)に電話で野呂山ビジターセンターへ(☎70-5338)  
料金 2,000円

### グリーンピアせとうち 「かき小町100%使用」かき小町懐石プレミアムプラン

グリーンピアせとうち ☎84-0262  
期間 3/31(木)まで  
内容 夕食 かき小町プレミアム懐石  
朝食 せとうちモーニングBOX  
料金 中学生以上 13,950円 小学生 8,800円 幼児(4歳以上) 4,400円  
※土曜・休前日は2,200円増、1人1室利用は1泊につき3,300円増。  
特典 夕食時ソフトドリンク・アルコール類無料



## 子ども広場



### 作って遊ぼう ~平面ルービックキューブと魔方陣パズル~

広まちづくりセンター ☎71-2151  
対象 年長~小学生(小学2年生以下は保護者同伴)  
日時 4/30(土)10:00~12:00  
場所 広まちづくりセンター 定員 20人(先着)  
申込 3/20(日)から直接同センター窓口で 料金 600円

### リトミック講座

音戸まちづくりセンター ☎51-3322  
対象 (1)生後8カ月~2歳未満、(2)1歳10カ月~3歳  
※同伴者は子ども1人につき保護者1人。  
日時 4/11・18・25、5/9の月曜日(1)10:00~11:00、(2)11:00~12:00  
内容 (1)0歳からの音感リトミック、(2)みんなでリトミック&ピアノ  
場所 音戸まちづくりセンター  
定員 (1)7人(先着)、(2)5人(先着)  
申込 3/22(火)から直接同センター窓口で 料金 1,600円

### 大和ミュージアム科学教室 ☎25-3047

●工作教室「オーロラボックス」  
光にかざすとオーロラみたいに輝く光のオブジェを作ろう。  
対象 小学生(3年生以下は保護者同伴)  
日時 4/24(日)14:00~16:00  
定員 12人(申し込み多数の場合は抽選)  
申込 4/11(月)(必着)までに往復はがきで、大和ミュージアム「オーロラボックス」係へ(宛先:〒737-0029宝町5-20)。住所・氏名・学年・電話番号(返信面にも住所・氏名)を記入  
料金 300円  
●ワークショップ「磁石でガリガリプロペラ」  
マグネットシートを使ってガリガリプロペラを作ってみよう。  
日時 4月の毎週土曜日14:00~15:00  
申込 開催時、実験工作室へ(材料がなくなり次第終了)  
料金 30円  
●サイエンスショー「光のふしぎ」  
光の不思議な性質を実験や手品を通して体験してみよう。  
日時 4月の毎週日曜日(1)11:00~、(2)14:30~(24日は午前のみ)  
申込 開催時、実験工作室へ 料金 無料



## 4月の絵本会

場 所	内 容	日 時
中央図書館 ☎21-3014	プーさんのえほんかい	13(水) 10:30~11:00 23(土) 15:00~15:40
広図書館 ☎71-7470	ババールのえほんかい	23(土) 10:30~11:10
昭和図書館 ☎34-1210	とんぼのめがねのえほんかい	20(水) 15:30~16:10
川尻図書館 ☎87-3836	紙しばい会 スワニーのおひざにだっこの絵本会 スワニーの絵本会	9(土) 13:30~14:00 15(金) 10:30~11:00 16(土) 13:30~14:10
音戸図書館 ☎50-0020	ももちゃんのポケットのえほんかい	19(水) 10:30~11:00
倉橋図書館 ☎53-1872	宝島くらはしのえほん会	16(土) 15:00~15:30
安浦図書館 ☎84-3806	このゆびとまれの絵本会 このゆびとまれの紙芝居会	9(土) 10:30~11:00 23(土) 10:30~11:00
阿賀まちづくりセンター ☎71-9077	話のシャワー「絵本会」	9(土) 10:00~11:00
呉ポートピアパーク ☎38-0560	アリスの絵本会	17(日) 14:00~15:00

## 自分みがき

### 外国の言葉を学ぼう

国際交流センター ☎25-5607  
(1)ネイティブと話すたのしい英会話  
日時 4/27、5/11・18・25、6/1・8・15の水曜日13:30~15:30(全7回)  
(2)アンニョンハセヨ! 韓国語  
日時 4/27、5/11・18・25、6/1・8・15の水曜日17:45~19:45(全7回)  
いずれも 場所 国際交流センター(市役所1階)  
定員 17人(先着) 申込 直接または電話で同センターへ  
料金 8,000円 ※応募人数が10人に満たない場合は講座を中止する場合があります。







高齢者支援課 ☎25-3104

介護について知ろう・話そう！座談会と交流会

申込 3/22(火)から電話で各申し込み先へ。先着順

●認知症高齢者を支える家族の交流会

対象 認知症高齢者を介護している家族 料金 無料

場所	日時	定員	申込場所
つばき会館	4/15(金)10:00～11:30	20	地域相談センターコスモス園 ☎34-4001

●介護なんでも座談会

対象 高齢者を介護している家族や内容に興味がある人

内容 日頃の介護の悩みをみんなで共有しましょう

場所	日時	内容	定員	申込場所
広まちづくりセンター	4/9(土)13:30～15:30	介護保険について	20	地域相談センター成寿園 ☎71-1515



スポーツ

ウィングくらはしプール1年会員

ウィングくらはし ☎50-2018

1日何回でもプール、トレーニングジムを利用できます。

申込 直接ウィングくらはしフロントへ

料金 33,000円 特典 粗品プレゼント

呉ポーCUP マウンテンバイクトライアル大会

呉ポートピアパーク ☎38-0560

対象 自転車(マウンテンバイクかそれに準じるもの)の持ち込みができる人 ※未成年者は、保護者の承諾が必要。

日時 4/24(日)9:30～(受付8:30～9:10) ※雨天決行。

場所 呉ポートピアパーク

部門 小学生以下入門・初級(2クラス)・中級者(2クラス)・上級者・全日本クラス

申込 当日会場で 料金 1,000円 ※必ずヘルメットを着用。

呉ポーアウトドアスクール インラインスケート

呉ポートピアパーク ☎38-0560

日時 4/3(日)10:00～12:00

場所 呉ポートピアパーク 定員 20人

申込 はがきまたはファクスで呉ポートピアパーク「呉ポーアウトドアスクール インラインスケート」係へ(〒737-0875 天応大浜3-2-3・FAX☎30-0210)。

住所・氏名・電話番号を記入。呉ポートピアパーク

☎www.kurepo.comからも申し込みます

料金 700円 ※スケート靴を持参。



スポーツなど活動中の事故への補償 スポーツ安全保険  
 スポーツ安全協会広島県支部 ☎082-223-7865  
 スポーツ振興課 ☎25-3471  
 対象団体 スポーツ活動、文化活動、ボランティアなどを行う4人以上のアマチュアの団体  
 対象範囲 団体活動中の事故・その往復中の事故  
 申込 掛け金をゆうちょ銀行で払い込み後、加入依頼書をスポーツ安全協会広島県支部へ送付  
 ※加入依頼書はスポーツ振興課で配布。スポーツ安全協会 ☎www.sportsanzen.orgからも申し込みできます。



子ども(中学生以下)	A1	スポーツ・文化・地域活動など	800円
	AW	A1に加え個人活動も	1,450円
高校生以上	C	スポーツ活動(指導・審判を含む)	1,850円
	B		1,200円
全年齢	A2	文化・ボランティア・地域活動準備・片付け・応援・団体の送迎	800円
	D	上記に加え危険度の高いスポーツ活動	11,000円

グリーンヒル郷原 グラウンドゴルフ大会

グリーンヒル郷原 ☎77-1025

日時 4/17(日)9:00～ ※雨天の場合は4/24(日)に順延。

場所 グリーンヒル郷原 内容 3ラウンド

定員 192人(申し込み多数の場合は4/8(金)に抽選)

申込 3/24(木)9:00～4/1(金)16:00に電話またはファクスで(FAX☎77-1027) ※団体での申し込みは1団体1チーム15人以内。詳しくは問い合わせてください。

料金 500円

※参加賞・表彰あり。昼食は各自持参。道具の貸し出しあり。

清盛スポーツクラブ

清盛スポーツクラブ事務局 ☎50-0150

スポーツ振興課 ☎25-3471

場所 大浦崎スポーツセンター(音戸町波多見)

年会費

●一般会員(1教室) 高校生以上 4,000円 中学生以下 3,000円

●ゴールド会員(1教室以上) 高校生以上 5,000円 中学生以下 4,000円

●お試しコース 高校生以上 1,850円 中学生以下 800円(スポーツ保険料含む)

※対象のないものは18歳以上。申し込みなど詳しくは直接または電話で問い合わせてください。

教室名・日時		
ペタンク	毎週月・木曜	9:00～11:00
硬式テニス	毎週月・木曜	10:00～12:00
ファミリーバドミントン(小学生以上)	毎週月・木曜	19:00～21:00
ソフトバレーボール(中学生以上)	毎週火・木曜	19:00～21:00
グラウンド・ゴルフ	毎週火・金曜	9:00～11:00
リフレッシュ	エアロビクス	第1・3火曜 10:00～12:00
	健康体操	第2・4金曜 10:00～12:00
SW吹矢(スポーツウェルネス吹矢)	毎週水・木曜	9:00～12:00
卓球	毎週水曜	9:30～11:30
	第1・3金曜	9:30～11:30
室内グラウンドゴルフ	毎週火曜	13:30～15:30
ビーチボールバレー	毎週火曜	19:00～21:00
木彫り	毎週火曜	13:00～16:00
一般ソフトテニス(中学生以上)	毎週水曜	19:00～21:00
少林寺拳法教室(小学生以上)	毎週水・土曜	17:40～20:40
小学生ソフトテニス教室(小学生)	毎週水曜	17:30～19:00
小学生ドッジボール教室(小学生)	毎週土曜	13:00～15:00
スポーツオードブル(小学生以上)	毎週月曜	9:30～11:30

※リフレッシュは別途会費、木彫りは別途教材費が必要。

きて呉んさいクラブ教室

きて呉んさいクラブ ☎・FAX☎21-9834 (火・水・木曜日 13:00～17:00。その他の時間は留守番電話機能で)

スポーツ振興課 ☎25-3471

●アンチエイジングエクササイズ

日時 4月～9月の月曜日15:00～17:00(全20回)

場所 IHIアリーナ呉(市体育館)

定員 40人 料金 4,500円

●小学生ソフトバレーボール教室

対象 小学生

日時 4月～9月の火曜日17:00～19:00(全20回)

場所 シンヨーオークアリーナ(総合体育館)

定員 30人 料金 2,500円

●背筋シャキッとヨガ教室

日時 4月～9月の水曜日15:00～17:00(全15回)

場所 シンヨーオークアリーナ

定員 40人 料金 6,000円

●みんなでソフトバレーボールを！

日時 4月～9月の木曜日19:00～21:00(全20回)

場所 IHIアリーナ呉

定員 30人 料金 4,500円

●エアロビクスで健康な生活を！

日時 4月～9月の金曜日15:00～17:00(全20回)

場所 シンヨーオークアリーナ

定員 40人 料金 4,500円

●筋力アップ教室

日時 4月～9月の金曜日15:00～17:00(全20回)

場所 日本製鉄アクアパーク(市営プール)

定員 35人 料金 7,500円

いずれも

申込 3/20(日)までに、はがきまたはファクスで「きて呉んさいクラブ」へ(宛先: 〒737-0051中央4-1-1IHIアリーナ呉内)。

住所・氏名・年齢・電話番号・希望教室名を連絡

4月のスポーツ・デー

個人・グループで卓球・バドミントンが自由に楽しめます。

対象 小学生以上 定員 各40人(先着)

申込 当日開始時間から各会場

料金 高校生以上 各200円 小・中学生 各100円

シンヨーオークアリーナ(総合体育館) ☎74-0909

4・11・18・25月、6・13・27(木)13:00～15:30

鶴岡一人記念スポーツ会館(スポーツ会館) ☎22-1264

8・22(金)18:00～20:50



イベントなどの開催状況について

新型コロナウイルスの影響を受け、今後イベントなどが中止や延期となる可能性があります。※本紙に掲載している内容は3月3日時点のものとなります。

●鶴岡一人記念スポーツ会館(スポーツ会館) ☎22-1264

教室	対象	日時	場所	定員	申込	料金
中高年にやさしい健康体操教室	おおむね50歳以上の女性	4/5~6/28の火曜日 13:30~15:00(全12回)	同館アリーナ	64	3/11(金)~25(金)17:00	4,800円
気功太極拳教室	18歳以上	4/6~7/20の水曜日 入門・初級コース 9:30~11:00 中級コース 11:00~12:30(各15回)		各40	3/12(土)~25(金)17:00	各6,000円
トレーニングジム教室		4/11~6/27の月曜日 A 13:00~14:30 B 14:45~16:15(各12回)	同館トレーニング室	各17	3/17(木)~30(火)17:00	各6,000円
ゴルフ教室	18歳以上の初級者(新規優先)	4/6~7/20水曜日 10:00~11:30(全15回)	呉カントリークラブ(安浦町)	25	3/12(土)~25(金)17:00	6,750円
キッズダンス教室	年少~年長	4/21~6/30の木曜日 15:30~16:30(全10回)	同館アリーナ	15	3/27(日)~4/9(土)17:00	4,000円

●ミットヨ スポーツパーク郷原(総合スポーツセンター) ☎33-0608

教室	対象	日時	定員	申込	料金
ヨガ教室	18歳以上	4/7~6/30の木曜日14:00~15:30(全12回)	20	3/16(水)~26(土)17:00	4,800円
硬式テニス教室		4/8~6/3の金曜日10:00~12:00(全8回)	15	3/15(火)~25(金)17:00	3,200円

公益信託呉ライオンズクラブ 生涯教育振興基金の助成  
呉ライオンズクラブ ☎21-2345

市在住の個人または団体が行う、文化・家庭教育・職業知識・国際親善などに関する生涯学習活動に助成します。詳しくは問い合わせください。  
採用数 3件 助成額 1件100万円まで  
申込 6/15(水)までに電話で

ロシア歌謡を歌う会

日本ユーラシア協会呉支部 ☎080-5610-9751

日時 4/16(土)14:00~16:00  
場所 ガレンホール(中通2-1-24)  
定員 20人 料金 800円  
※マスクやフェースシールドを準備し参加してください。

映画「みんなの学校」上映会 in 呉

comodoくれ ☎comodo.kure@gmail.com

みんなで映画を観て、大人も子どもも大切なことは何かを一緒に考えてみませんか。  
期間 4/23(土)10:00~(2)14:00~(3)17:30~  
場所 くれ協働センター(市役所1階)会議室  
定員 各25人 申込 専用フォームから(右のQRコードからアクセスしてください) 料金 1,000円

わくわく情報

※行事内容の問い合わせは、各記事の連絡先へ。

広島国際大学見学会(新高校3年生限定・予約制)

広島国際大学 入試センター ☎70-4500

学科紹介、学生寮見学、個別相談ブースなど。参加者にはオリジナルグッズをプレゼントします。(一部区間より無料送迎バスを運行)  
対象 新高校3年生(参加者1人につき同伴者は1人まで)  
日時 3/20(日)10:00~16:00(予定)  
場所 広島国際大学 東広島キャンパス・呉キャンパス  
申込 同校入試情報サイトから(先着順) 料金 無料

戦艦大和会講演会

『海底に眠る戦艦「大和」の謎を解く』

戦艦大和会 ☎080-3895-7421

戦艦大和などの半世紀にわたる海底調査についての講演です。  
日時 4/6(水)13:30~15:30  
場所 呉阪急ホテル(中央1-1) 講師 戦艦大和会副会長・深田サルベージ建設中国支社支社長補佐 花戸忠明さん  
定員 150人程度  
※入場無料。事前申し込み不要。

人口と世帯

1月末現在	
人口	212,597人
●男	102,604人
●女	109,993人
前年比	411人減
前年比	4,692人減
世帯	106,888世帯

年度替わり時期の臨時窓口や4月からの教室、春を感じられる写真など、市政だよりは少し早めの春が訪れています。毎日こたつで眠っていた猫も、あくびをこらえ、ぐーんと背伸びをひとつ、季節の移ろいを感じているようです。人間にとっても、引越したり異動など、「移ろい」を実感する時期。慌ただしい毎日だからこそ、背伸びをして一息つくことも大切です。

編集後記

クレアラインを通して広島に向かうときに、広島大橋から見える大迫力の仁保ジャンクションには、いつも見とれてしまいます。大きな橋はどうやって造られるのか、子どもの頃から考えることがありましたが、入念な計画をもとに工場で作られたパーツを運んで組み立てていく工法を知り、納得。今回の取材で長年の考え事が解決しました。

日本製鉄アクアパーク(市営プール) ☎32-2227

●水中ウォーキング教室

対象 18歳以上 日時 4/9・16・23・30の土曜日9:30~10:30 定員 各20人(先着) 料金 各700円

●イベント教室

対象 中学生以上  
日時 お花見ZUMBA 4/3(日)13:30~14:30  
ZUMBA 4/23(土)18:00~18:45

キャンドルナイトYoga 4/23(土)19:15~20:15  
講師 Lio 定員 各20人(先着) 料金 各880円

●ZUMBA Kids

対象 小学生~高校生 日時 4/17(日)13:30~14:30  
講師 Lio 定員 20人(先着) 料金 660円

●社交ダンス体験(ジルバ・ブルース・ワルツ)

対象 18歳以上 日時 4/3(日)10:00~12:00  
定員 16人(先着) 料金 880円

いずれも 場所 日本製鉄アクアパーク(市営プール)  
申込 3/20(日)~開催日前日に直接または電話で

IHIアリーナ呉(市体育館)教室体験会 ☎25-3475

●ZUMBA体験会

日時 4/5・12・19・26、5/10・17の火曜日13:30~15:00

●シルバー世代のボール&フィットネス体験会

日時 4/5・12・19、5/10・17の火曜日11:45~13:15

●やさしいエアロビクス&ストレッチ体験会

日時 4/1・15・22、5/6・13の金曜日19:00~20:30

いずれも 対象 18歳以上  
場所 IHIアリーナ呉(市体育館)  
定員 各10人(先着)  
申込 開催日当日に直接同館窓口で  
料金 各500円



スポーツ各教室 ※申し込み方法の記載がない場合は、直接または電話で各施設へ(申し込み多数の場合は抽選)。

●日本製鉄アクアパーク(市営プール) ☎32-2227

第1期スポーツ教室 新規受講生募集(4~6月)

教室	対象	日時	定員	申込	料金
大人スイム	18歳以上	4~6月の月曜日10:30~12:00(全10回) 4~6月の水曜日10:30~12:00(全10回) 4~6月の金曜日13:00~14:30(全10回)	各30	同館へ問い合わせください	6,600円
アクアピクス		4~6月の木曜日13:00~14:30(全10回)	15		6,600円
ザ・サーキット		4~6月の月曜日13:00~14:30(全10回)	20		7,700円
いきいき元気アップ教室			20		7,700円
ZUMBA		4~6月の水曜日10:30~12:00(各全10回)	20		7,700円
ヨガ			20		7,700円
燃焼エクササイズ		4~6月の木曜日10:30~12:00(全10回)	20		7,700円
ヨガ&ピラティス		4~6月の金曜日10:00~11:30(全10回)	20		7,700円
はじめての社交ダンス入門 ラテン(ジルバ・ルンバ・チャチャチャ)		4~6月の土曜日9:30~10:50(全10回)	16		7,700円
はじめての社交ダンス入門 モダン(ブルース・ワルツ・タンゴ)		4~6月の土曜日11:00~12:20(全10回)	16		7,700円
社交ダンス初級 ラテン(ルンバ・チャチャチャ・サンバ)	4~6月の日曜日9:30~10:50(全10回)	16	7,700円		
社交ダンス初級 モダン(ワルツ・タンゴ・クイック)	4~6月の日曜日11:00~12:20(全10回)	16	7,700円		

●シシンヨーオークアリーナ(総合体育館) ☎74-0909

教室	対象	日時	定員	申込	料金
Kidsダンス~ZUMBA~	小・中学生	5/10~7/12の火曜日16:30~18:00(全10回)	20	4/10(日)~21(木)17:00	4,000円





# 呉で輝く 若者たち

vol.74 **う え だ さ き**  
上田 咲さん

## プロフィール

37歳。蒲刈地区在住。古民家カフェ[tete&tete]経営者。とびしま海道や蒲刈町の西泊公園からの景色がお気に入り。どこか懐かしい、優しい味のかまがりドーナツは、カフェの自慢！



スマホやタブレット端末で右のQRコードを読み取ると動画を視聴できます。



※撮影のためマスクを外しています。



蒲刈町の恋ヶ浜から車で2分。そこにたたく古民家カフェでとびっきりの笑顔で迎えてくれるのは、上田咲さんです。

祖母が保育士だったこともあり、幼い頃から保育に興味があった上田さん。高校卒業後に進学した専門学校で保育士の資格を取得し、県内の保育所で働き始めました。

転機は、平成30年7月に発生した豪雨災害。祖母の家が土砂で埋まり、1人スコップで土砂の撤去を行っている時、近所の人が「手伝うよ」と集まってきてくれたそう。作業の合間にお茶を飲みながら、近所の人が発したふとした一言が心に残ったと言います。「近所付き合いが疎遠になりがちだからこそ、こつやってみんなで集まれる場所があったらいいのね」。その時「この家をみんなが集まれる場所にしたい！」と思い、保育士を辞め、カフェを始めることを決意しました。

「コロナの影響でお客さんが減り、カフェの経営がうまくいくのかと不安になることも」と上田さん。それでも近所の人が、お店に来てくれたり、海を見にドライブへ連れて行ってくれたりすることで励まされていま

## 私が呉に住み、呉で働く理由

太陽の光を反射してキラキラと輝く海を見たり、静かな山道を歩いて鳥の声を聴いたりすると心が癒やされます。また、近所の人たちとたわいもない話で笑える町の空気感が魅力と感じます。



「毎日のように近所の人と話をして聞いたり、野菜を持ってきてくれたりと、いつも支えてもらっています。私もお店を通じて、ほっとできる場を提供していきたいと考えています」と話してくれました。

お店の名前の由来となった、多くの人たちの「手」によってスタートしたこの場所は、まるで陽だまりのように、訪れる人を温かく包み込みます。



見やすく読みまちがえにくいユニバーサルデザインフォントを採用しています

■再生紙を使用しています  
■QRコードは株式会社デンソーウェブの登録商標です

## 10言語対応「市政だより くれ」デジタルブックで配信中！



- ブラウザでもアプリでも、スマホやタブレットで読める
- 文字サイズを調整できる
- 動画や写真も楽しめる
- 10言語で読める・聞ける（音声読み上げ対応※）

無料 FREE APP



### 【対応言語】

日本語、英語、中国語（簡体字・繁体字）  
韓国語、タイ語、ポルトガル語（ブラジル）  
スペイン語、インドネシア語、ベトナム語  
※ベトナム語は音声読み上げに対応していません。



・ブラウザ版は音声読み上げには対応しておりません。音声読み上げには、無料アプリ（カタボケバ）のインストールが必要です。