

# 市政だより *くれ* 3

令和4年  
(2022)  
2月10日発行  
vol. 853



きっと、あなたの身近にも



なかのともこ  
中野 智子 さん

自閉スペクトラム症の娘(17)と夫との3人家族。  
学校の教員として働く。

### ■ 自閉スペクトラム症

「対人関係が苦手」「強いこだわりがある」「何かに没頭すると周囲が見えなくなる」といった特徴を持つ発達障害の一つ。発達特性に応じた生活環境を調整することで、困りごとを少なくすることが大切。

必死に生きる毎日  
しかし、仕事と娘のケアとの両立は容易ではありませんでした。迎えるために終わらなかつた仕事を持ち帰り、家で済ませようとしても、娘がパニックで大暴れ。泣き叫ぶ娘を背負い、「あとちょっと。ごめんね…」と仕事に向かう日々でした。また、娘には、こだわりが人一倍強いという特徴があります。毎日着ていた服も、ある日突然「いや！」と脱ぎ捨てて大泣きです。話すことのできない彼女の意志を必死で探

### interview ①

## 私だからこそ、 できることがある

娘が自閉スペクトラム症と診断を受け、日々ケアをしながらも、必死に仕事を続けてきた中野さん。周りに助けを求め、支えられて、自分らしく人生を歩んでいます。

私の娘は、1歳半のときに自閉スペクトラム症と診断されました。受診のきっかけは、保育所の先生に、専門の病院に行くように勧められたことでした。はじめは、「まさかそんなはずない」と受け入れられませんでした。が、同時に、「確かに名前を呼んでも反応が無いし、言葉も全く出ない…」と不安も覚え、意を決して病院に連れて行きました。すると、即日、自閉スペクトラム症と診断され、気が付けばケアラ1になっていました。

### 気が付けばケアラ1に

### 仕事を諦めないといけないの？

窓口相談に行く、発達に偏りがある子どもたちが就学前に通う支援センターを紹介されました。ただ、自宅から遠く、「私も夫も仕事があるのに、毎日の施設までの送り迎えはどうしよう？仕事を諦めるべきなのか…」と、目の前が真っ暗になりました。幸いにも、私は教員として学校に勤務しており、職場では日頃から子どもたちと接し、教員同士で悩みを共有し合うなど、相談しやすい環境でした。そこで、思い切って上司に事情を話すと、送迎に間に合うように勤務時間を調整してもらうことができました。ほかの先生方にも、仕事をフォローしてもらったり、支援の情報を教えてもらったりと、職場全体で支えていただきました。

### 必死に生きる毎日

私の人生の使命  
仕事を頑張れば娘と過ごす時間が減り、全力で子どものケアをされているお母さんと自分を比べ、情けなくなり、ました。やはり仕事を諦めるべきか、保育所の先生に相談すると、「あなたの人生はあなたのもの。大好きな仕事を手放してはダメよ。何でもサポートするから頑張って！」と激励してくださいました。「教職を通じて、私の体験を子どもたちに伝えていくことが、私の使命ではないか」と気付き、自閉スペクトラム症を知ってもらうために、思い切った娘との出来事を教室で話してみました。すると、子どもたちは、娘の思いに寄り添い、理解しようとしてくれました。保護者の方からも、温かい言葉をいただき、涙が溢れました。

これまで私は、つらいときに、悩みを聞いてくれる人がいることに救われてきました。誰でも、困ったときは「助けて」と周りに言えて、障害のある子の親も、生き生きと人生を輝かせることができる社会になってほしいと願っています。



あなたにも知ってほしい、

特集 I

# 「ケアラー」 「ヤングケアラー」

あなたの理解が、  
ケアラーを助けるかもしれません。

問 障害福祉課 ☎ 25-3523



### ■ ケアラー

心や体に不調のある家族や身近な人などを、無償でケアすること。例えば、障害のある子どもの育児や介護、高齢の家族の世話、依存症や引きこもりなどの家族への気遣いをする人などです。

### ■ ヤングケアラー

大人が担うようなケア責任を引き受けて、ケアが必要な家族のサポートをしている18歳未満の子どものことです。

### 孤立するケアラー

近年、医学の発達により医療的ケアの必要な人は増加しています。また、少子高齢化や核家族化など、社会は大きく変化する一方、「介護は家族がして当たり前」という意識が深く残っています。

そのため、誰にも悩みを相談できず、人知れず自らを追い詰めてしまい、孤立するケアラーも少なくありません。つらいときや困ったときには、誰もが「助けて」と言える社会にしていける必要があります。

ケアラーが身近にいる、そして、誰でもケアラーになり得る今の時代。ケアラーの声を聞いて、ケアラーへの支援について考えてみませんか。

り、ずっと走り続けた時期だったと思います。

### 私の人生の使命

仕事を頑張れば娘と過ごす時間が減り、全力で子どものケアをされているお母さんと自分を比べ、情けなくなり、ました。やはり仕事を諦めるべきか、保育所の先生に相談すると、「あなたの人生はあなたのもの。大好きな仕事を手放してはダメよ。何でもサポートするから頑張って！」と激励してくださいました。「教職を通じて、私の体験を子どもたちに伝えていくことが、私の使命ではないか」と気付き、自閉スペクトラム症を知ってもらうために、思い切った娘との出来事を教室で話してみました。すると、子どもたちは、娘の思いに寄り添い、理解しようとしてくれました。保護者の方からも、温かい言葉をいただき、涙が溢れました。

# ～ケアラーを社会全体で支える～ その人の人生を生きられるように

## 激変する人生

障害のある子どもが生まれると、親はもちろん、きょうだいを含めた家族を取り巻く世界は大きく変わります。そのほかにも、老親の介護や家族の突然の事故や病気などで、誰もがケアラーになる可能性があるのです。

しかし、ケアラーへの理解は不足しています。私も、重い障害のある娘の幼児期には、負担の大きな子育てに心身をすり減らす毎日でした。けれど、親になった途端に私の体調を気遣ってくれる人はどこにも居なくなり、「私はもう、娘の介護機能でしかないの…?」と、寂しい気持ちのまま疲弊していきました。

## 「しんどい」と言えない

世間の人々の意識も社会の制度も、いまだに「介護は家族がして当たり前」という社会通念を前提としていることが多いです。しかし、家族だって生身の人間です。休みなしで介護し続けると限界がくるし、病気になることもある、老いれば体力も低下してきます。「しんどい」と言いたくても、世間の声に縛られて、しんどいと感じ

る自分を自責し、さらに自らを追い詰めていく…このようなケアラーの孤立状態が原因となった、介護疲れによる悲惨な事件は後を絶ちません。

また、ヤングケアラーは本人に自覚がないまま重い負担がかかったり、学校生活に支障が出たりと、子ども自身の権利が守られない状態が懸念されています。「子ども」として「当たり前」に過ごせるように、私たちが守っていかなくてはなりません。

## ケアする人をケアする

ケアラーだって、一人の人間。介護を始める前から続く人生があり、自分の夢や仕事、趣味や友達付き合いがあります。ケアラーが心身ともに健康であり、その人らしい人生を楽しめるように、社会全体で支えていく必要があります。

身近にケアラーが居たら、無理をしないか気遣う、否定せずに話を聞く、仕事と介護の両立に協力するなど、少しの心配りが支えになります。制度だけではカバーできない、ケアラーの心身のケアにみんなで取り組み、ケアをされる人もする人も尊重される社会をつくっていきませんか。



日本ケアラー連盟  
代表理事 児玉 真美 さん

フリーライター。重症心身障害のある娘の母。自身の体験から、社会でケアラーを支える仕組みをつくるために活動している。

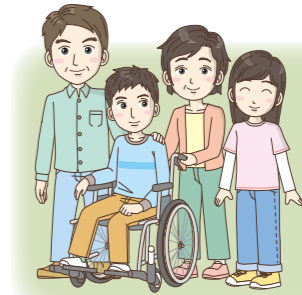
家族や友達など、元気になれそうな人と話してみましょう。

あなたは決して一人じゃない。

(ケアラー手帳より一部抜粋)



# 助けを求める ハードルは高かった



Aさん家族  
重症心身障害のある長男Bさんを介護している。Bさんの妹である長女Cさんと夫との4人家族。

未熟児として生まれた息子の姿にショックを受けたAさん。自分が頑張れば息子の調子が良くなると思ひ込み、ひたすらに頑張る日々でしたが、やがて心身ともに限界がきます。

## もう、限界。

息子は体が弱く、幼い頃から体調を崩しては入退院を繰り返す日々でした。ときには、ICU(集中治療室)に入ることもあり、そのたびに不安に押し潰されそうになりました。また、家にいるときは、夜に全く寝てくれないので、私はもとにも眠れませんでした。どうして寝てくれないのかと、情けなくて泣きそうになったこともあり。朝が来ると、「ああ今日も寝られなかった、また1日頑張らなくては」と、自分に言い聞かせていました。

## ヤングケアラーだったのかも…長女への思い

息子につきっきり生活だったので、長女には随分と寂しい思いをさせたと思います。長女の世話は、私の親にお願ひすることが多かったのです。当時、長女が習い事先で「お母さんはお兄ちゃんが一番なんじゃけん」と話していたと人づてに聞いたときは、心が苦しくなりました。長女には、私が少し目を離してしまう間見守りをしてもらったり、子どもにもできる範囲で、ケアを手伝ってもらうことがありました。将来、私たちが息子の面倒を見られなくなったときは、自分が世話をしなくては…と、長女自身は考え

できることは全てやる

中学生、高校生へと成長してくると、さらに骨格がしっかりして体重が重くなってきました。私には子どもの頃から持病があり、息子を抱え上げて移動させることが体にこたえるようになり、肉体的にも精神的にも限界になり、「もう嫌だ、助けてほしい、逃げ出したい」と感じることもあり、逃げた。でも、つい弱音を吐きそうになると、周りの人々から「ここまで頑張ってきたんじゃ、お母さん、もう少し頑張ろうや」と励まされたりして、言えませんでした。世間では「障害者の親は頑張るのが当たり前」と思われているので、私も頑張るしかないと思いついていたかもしれません。

## 励ましよりも、気遣いを

これまでを振り返ると、うれしかったことよりも、しんどかったことの方が多いと思うのが本音です。ただ、今日まで乗り越えてこられたのは、本音を吐き出せる場があったからです。私は、息子の体調が安定していた時期に、障害者向けのフリーペーパーを作る活動に参加していました。そこでは、私と同じように障害のある家族をケアする人たちとつながり、ほかの人には言えない悩みを共有し、支え合うことができました。

世間では、ケアをする母親がどうい生活をしているか想像し、体調を気遣ってくれる人は、なかなかいません。つらかったときに、安易な励ましの言葉ではなく、「お母さん、最近どう?無理してない?大丈夫?」と親身に声を掛けてもらえるだけでも、助けを求めたい。ハードルが下がっただろうと思えます。つらいときに「つらい」と言える社会になってほしいです。

ケアラー・ヤングケアラーの皆さんへ

頼っても大丈夫、相談してください。一人で悩んでいませんか。相談内容によっては、専門の窓口を紹介します。

### ● 障害に関する相談

障害のある人とその家族が生き生きと暮らせるように支援に取り組んでいます。

障害福祉課  
支援グループ  
☎ 25-3523  
FAX 25-2522

### ● 介護に関する相談

介護が必要になっても、安心して生活ができるよう、高齢者や家族の支援に取り組んでいます。

介護保健課  
☎ 25-3136  
高齢者支援課  
☎ 25-3138

### ● 子どもと家庭の相談

子どもと家庭のこと、悩んでいたら、相談してください。お子さん自身からの相談もお受けします。

子育て支援課 家庭児童相談室  
☎ 25-3599  
(休日や夜間にも、児童家庭支援センター明日葉へ電話を転送して対応しています)

### ● 学校生活などの相談

学校や家庭の生活の中で、抱える悩みや困りごとがあれば、連絡してください。

学校安全課生徒指導グループ  
☎ 25-3456

# 呉少年合唱団60周年

～呉のまちで歌い続ける「歌の親善大使」～



昭和36年、呉少年合唱団は、小学校の先生たちが中心となり、小学3年生の男子だけで結成されました。全国でも珍しいボーイソプラノによる合唱団として、長年、呉市で歌い続けています。活躍の地は市内だけにとどまらず、呉市の「歌の親善大使」として、幅広い方面まで交歓演奏に出かけています。

## 合唱から育まれる力



呉少年合唱団 第13代団長  
木村 茂緒 さん

団長として、子どもたちが歌う姿を見つめてきて12年が経ちました。彼らが一つのことに打ち込む姿にはエネルギーが満ち溢れており、成長に日々立ち会えることをうれしく思っています。

活動の最終目的は、「歌うこと」だけではありません。合唱を通じて、未来に向かって仲間と力を合わせて進んでいく力を育んでいます。周りとの声を合わせて、きれいな歌声を生み出せるように工夫を重ね、自分の幅を広げていく。このような合唱団の活動は、子どもたちの人間形成につながっていると考えています。また、演奏会に向けてOBと共に練習したり、準備したりすることがありますが、「後輩たちが頑張っている手助けを」と人のために尽くす大人の姿から、子どもたちは生き方を学んでいます。

歌い続ける彼らのエネルギーが、呉のまちの活力となるように、これからも活動を支えていきたいと思っています。

## インタビュー

### 歌で、仲間とつながる

3月で合唱団を卒業する青木さん。これまでの思い出と、仲間への思いを聞きました。



宮原小6年 青木 かつき くん  
あおき かつき くん

僕が入団したきっかけは、小学3年生の時に、市内の希望する小中学生が合唱団員と一緒に歌う、スペシャルステージに参加したことです。ステージの上で、みんなで歌う楽しさが忘れられず、入団の面接を受けに行きました。

でも僕は人見知りで、入団して初めの頃はいつも緊張していました。が、友達がたくさん話しかけてくれたおかげで、いつのまにか仲良くなることができました。入団して一番心に残っているのは、コロナ禍が始まる前に行った宮島遠足で、鳥居が見える海辺でみんなでのびのびと歌ったこと。僕たちの合唱を、道行く人が立ち止まって聞いてくれてうれしかったです。

僕は、この3月に団員を卒業します。そのため、去年の定期演奏会が、僕にとって最後の演奏会であり、また合唱団の創立60周年の節目に当たる演奏会でした。入団以来の練習の成果を出せるように、そして、歌うこ

とが大好きな先輩たちの思いを引き継げるように、目一杯練習して本番に臨みました。歌い終えた後は、深い達成感を得ることができました。

合唱団には、僕みたいな人見知りでも、温かく迎えてくれる仲間がたくさんいます。歌が上手くなることはもちろんですが、何より、そんな仲間と一緒に歌えることが、僕にとって大切な経験です。歌うのが好きだけれど入団を迷っている人がいたら、ぜひ、呉だからこそできる体験をしてほしいです。僕も入ってよかったと思っています。



▲2019年6月 宮島遠足

## 団員募集

歌の好きな少年を待っています♪ 問 生涯学習センター ☎ 25-3466

今年度の面接・説明会

日時：3/5(土) 10:00～11:30

会場：つばき会館4階 生涯学習センター

申し込みは、3/4(金)までに直接または電話・ファクスで生涯学習センターへ(FAX ☎ 25-8819)。住所・氏名・学校名・学年・生年月日・電話番号を連絡してください。

対象：新年長～新6年生の男子  
練習日：毎週土曜日 9:30～11:30  
練習場所：つばき会館4階 生涯学習センター  
月額費：3,000円(行事ごとに別途費用が必要)

※年度末の面接・説明会の時期以外でも、いつでも入団を受け付けています。面接(歌唱を含む)を行いますので、事前に連絡のうえ保護者同伴で来てください。

練習の成果を定期演奏会で発表！  
地域のイベントに出演するよ！



「ぜひ、僕たちと一緒に活動しませんか！」

## 新型コロナウイルス感染症関連

2月1日現在

# 市民・事業者向け 支援制度（一部を紹介）



ホームページはこちら

- 相談の目安、相談窓口
- イベント中止状況
- 支援事業一覧 など



### 子育て世帯の皆さまへ

## 令和3年度子育て世帯への臨時特別給付金

10万円  
現金一括  
給付

子育て世帯の生活を支援するために、対象児童1人につき  
10万円の給付金を現金で一括支給します。

問 子育て支援課  
☎25-3173

### 支給対象者

次に記載する児童を養育する保護者のうち、生計を維持する程度の高い人で、児童手当（本則給付）受給者もしくはそれに準ずる人

- 令和3年9月分の児童手当（本則給付）支給対象となる児童
- 令和3年9月30日時点で高校生（平成15年4月2日～平成18年4月1日生まれ）の児童
- 令和4年3月31日までに生まれた児童手当（本則給付）支給対象となる児童

### 申請方法

- 呉市から児童手当（本則給付）を受給している人は原則「プッシュ型」支給となり申請は不要  
「プッシュ型」支給の対象者には、市から給付金についてのお知らせを送付します。  
※支給を希望しない場合は、申出書を提出してください。
- 次の人は原則、申請が必要（申請書はQ市ホームページからダウンロードできます）
  - 所属庁から児童手当（本則給付）を受給している公務員（児童手当の受給が確認できるものの添付が必要）
  - 令和3年9月30日時点で高校生（平成15年4月2日～平成18年4月1日生まれ）のみを養育する保護者
  - 令和4年3月31日までに生まれた児童手当（本則給付）支給対象児童（新生児）の保護者（呉市児童手当の受給者を除く）

注意!!  
申請が必要な  
場合があります

支給額 対象児童1人につき10万円

支給時期 順次支給中 ※支給決定後、振込通知書において、振込日・金額および対象児童などをお知らせします。

- 「プッシュ型」支給対象者には原則、児童手当を支給している口座に振り込みます。
- 申請による支給対象者は、申請書に指定した口座に振り込みます。

### 住民税非課税世帯などの皆さまへ

## 住民税非課税世帯などへの臨時特別給付金

申請期限  
9/30(金)

問 呉市臨時特別給付金コールセンター ☎0120-039-904（9:00～17:00・土日祝日を除く）

新型コロナウイルス感染症の影響が長期化する中で、速やかに生活・暮らしの支援を行うため、住民税非課税世帯などに対して、1世帯につき10万円の給付金を支給します。

### 支給対象者

- 住民税非課税世帯  
基準日（令和3年12月10日）において世帯全員の令和3年度分の住民税均等割が非課税（基準日に生活保護を受給している人は非課税とみなす）である世帯  
※住民税が課税されている人の扶養親族等のみからなる世帯を除く。扶養親族等とは地方税法上の扶養親族（16歳未満の者を含む）、青色事業専従者及び事業専従者をいいます。
- 家計急変世帯  
(1)のほか、令和3年1月～令和4年9月の間に新型コロナウイルス感染症の影響を受けて家計が急変し、(1)の世帯と同様の事情にあると認められる世帯

申請期間 2/16(水)～9/30(金)

### 申請方法

- 対象世帯には2/16(水)に確認書類を発送します。  
内容を確認し、同封の返信用封筒で返送してください。  
※呉市で課税情報が確認できない令和3年1月2日以降の転入者などを含む世帯については、3月中旬に確認書を発送します。
- 各自で申請が必要となります。Q市ホームページに申請書などを掲載していますので確認してください。

支給額 1世帯につき10万円

支給時期 申請書類を受け付け後（書類に不備などがない場合）、おおむね2週間以内に指定の口座に振り込みます。  
※2月下旬に初回受け付け分の振り込みを実施予定。



## 新型コロナウイルス感染症関連

2月1日現在

# ワクチン接種 についてのお知らせ



ホームページはこちら

- 基本情報・注意喚起
- 接種開始時期
- 関連リンク など



## 3月以降のワクチン接種

内容は変更となる場合があります

3回目接種は、2回目接種から原則8カ月経過後に接種できますが、ワクチン量が確保でき、接種体制が整ったことから、呉市では接種間隔を6カ月に前倒しして接種を行います。

2回目接種日から6カ月経過した日以降で接種できますので、接種可能日をよく確認の上、接種の予約をしてください。

【例：8/1接種→2/1(火)以降可能、8/29接種→3/1(火)以降可能】

※接種券は、発送から到着まで1週間程度かかる場合があります。

### 《接種券発送予定》

2回目接種月	発送日
令和3年7月	済
8月	2/9(水)
9月	2/21(月)
10月	3月予定

### 接種ワクチンについて

mRNAワクチンを接種します。

#### ファイザー社製

- 個別接種
- 集団接種（1・2回目）

#### 武田/モデルナ社製

- 集団接種（3回目）  
※1・2回目の半量を接種。

## 個別接種

- 1・2回目接種、3回目接種ともに接種券に同封している接種可能な医療機関一覧を確認の上、医療機関に直接問い合わせてください。
- 接種券到着日から予約できます。

## 集団接種

### 3回目接種について

接種券に同封の案内に従って予約をしてください。

予約開始	場所	接種日時	定員	
3/1(火) 8:30～	東保健センター（広市民センター2階）	3/5(土)・6(日)・12(土)・13(日) 3/19(土)・20(日)・26(土)・27(日)	8:30～11:30 13:00～16:00	各800人
	呉駅南会場（三菱重工呉工場体育館）	3/19(土)・20(日)・26(土)・27(日)	10:00～12:00 13:30～17:30	
	市役所1階（新日本造機ホール）	3/7(月)・8(火)・9(水)		各600人

### 1・2回目接種について

未接種で接種希望の人は、早めにWEB（ネット）またはコールセンターで予約をしてください。

予約開始	場所	接種日時	定員
2/22(火)8:30～	市役所1階（くれ協働センター）	1回目：3/4(金) 2回目：3/24(木)	19:00～21:00 100人

## 3回目接種の安全性と効果

【安全性】ファイザー社および武田/モデルナ社の薬事承認において、3回目の接種後7日以内の副反応は、1・2回目の接種後のものと比べると、どちらのワクチンにおいても、一部の症状の出現率に差があるものの、おおむね1・2回目と同様の症状が見られました。  
【効果】3回目の接種をした人の方がしていない人よりも、新型コロナウイルスに感染する人や重症化する人が少ないと報告されています。

出典：厚生労働省「追加（3回目）接種に使用するワクチンについてのお知らせ」

## 1・2回目と異なるワクチンを用いて 3回目接種した場合の安全性と効果

【安全性】3回目の接種後7日以内の副反応は、1・2回目と同じワクチンを接種しても、異なるワクチンを接種しても安全性の面で許容されると報告されています。  
【効果】1・2回目接種でファイザー社ワクチンを受けた人が、3回目でファイザー社ワクチンを受けた場合と、武田/モデルナ社ワクチンを受けた場合のいずれにおいても、抗体価が十分上昇すると報告されています。

問 コールセンター  
☎0570-550-463  
受付：8:30～17:15

WEB（ネット）予約はこちら  
<https://v-yoyaku.jp/342025-kure>  
推奨ブラウザ：Edge(Chromium)、Google Chrome、Firefox



事業者の皆さまへ

### 広島県感染症拡大防止協力支援金(令和3年度第7・8期)

詳しくは  
ホームページで

令和4年1月9日～1月31日を令和3年度第7期、2月1日～2月20日を第8期として、「期間の全日」において、県の要請に協力した飲食店に支援金を支給します。

**対象者** 次の全てに該当する店舗

- 「広島積極ガード店」または「広島積極ガード店ゴールド認証店」、かつ「新型コロナウイルス感染症対策取組宣言店」であること
- 飲食店営業許可(「1類」または「3類」、喫茶店営業許可「1類」)を取得し、屋内に常設の飲食スペースを設けていること
- 要請前に「酒類の提供」、「20時～5時の間に営業を行っていること(閉店時間が20時以降であること)」の1つ以上を満たしていること

**支給要件** ●休業 ●20時までの時短営業(酒類の提供なし) ※同一グループの同一テーブルへの入店案内は原則4人以内とすること。

**上限額** 中小企業 1日当たり3～10万円 大企業 1日当たり最大20万円

**申請方法**

第7期分は3/18(金)、第8期分は4/11(月)までにWeb(ネット)申請または郵送(簡易書留など配達記録が分かる方法)で ※詳しくは広島県感染症拡大防止協力支援金 [www.pref.hiroshima.lg.jp/site/2019-ncov/covid19-support-sannana.html](http://www.pref.hiroshima.lg.jp/site/2019-ncov/covid19-support-sannana.html)で。



《広島県》

中小・個人事業者の皆さまへ

### 広島県頑張る中小事業者月次支援金(1・2月分)

詳しくは  
ホームページで

2022年1月以降に実施されたまん延防止等重点措置により、売上が減少した県内中小事業者に対して、月ごとに支援金を支給します。

**問** 頑張る中小事業者月次支援金センター ☎082-248-6853(平日9:30～17:00)

**対象者**

- まん延防止等重点措置に伴う、飲食店の休業・時短営業や外出自粛の影響により、売上が減少した中小法人または個人
- 広島県感染症拡大防止協力支援金(令和3年度第7・8期)の対象外となった飲食事業者

**支給要件** 2022年1・2月の月間売上が2019年、2020年または2021年同月比30%以上減少していること

**上限額** 中小法人 1カ月当たり20万円 個人事業者 1カ月当たり10万円

**申請方法**

1月分は2/1(火)～3/31(木)、2月分は3/1(火)～4/30(土)にWeb(ネット)申請または郵送(簡易書留など配達記録が分かる方法)で ※詳しくは広島県頑張る中小事業者月次支援金 [hiroshima-getsuji-shien.jp/](http://hiroshima-getsuji-shien.jp/)で。



《広島県》

#### 《今月の注目記事》

#### 目次

14 どうなの?教えて 疑問・質問～上下水道に関すること～呉地域総合就職ガイダンス/法人市民税の申告と納付 など

21 KURE防災かいぎ 2022/4月からのまちづくりセンター・生涯学習センター定期講座受講生募集 など

29 カメラトピックス 「こころ晴れる、その一瞬。」

36 連載コラム 呉で輝く若者たち

くらし 14ページ 募集 16 相談 17

そのほか 18 イベント 21 子ども広場 21

自分みがき 22 芸術・文化 30 すこやか健康 32

スポーツ 33 【記号の説明】 ●…呉市ホームページ [www.city.kure.lg.jp] から詳しい情報を見ることができます。

## 東 広島・呉自動車道 阿賀IC立体化の完成日が決定

くらし

**問** 国土交通省中国地方整備局広島国道事務所 ☎082-281-4131 土木企画室 ☎25-3399

**完成日** 3月19日(土)

開通により、先小倉交差点を通過せず、東広島・呉自動車道と呉市中心部(広島方面)との通行が可能となります。

通行が可能となる時間は、決まり次第、広島国道事務所ホームページ・市ホームページに掲載します。



広島国道事務所



子育て世帯の皆さまへ

### 低所得の子育て世帯に対する子育て世帯生活支援特別給付金

申請期限  
2/28(月)

新型コロナウイルス感染症の影響が長期化する中、低所得の子育て世帯の生活を支援するための給付金を支給します。

**問** 子育て支援課 ☎25-3173



ひとり親世帯分

**支給対象者**

新型コロナウイルス感染症の影響を受けて家計が急変するなど、収入が児童扶養手当を受給している人と同じ水準となっている人

**申請方法**

申請が必要です。詳しくは問い合わせてください。

**支給額** 対象児童1人につき一律5万円

**支給時期** 申請内容を確認後に申請書に指定した口座に振り込みます。

※すでにひとり親世帯分の給付金の支給を受けた人、ひとり親世帯以外の「低所得の子育て世帯に対する子育て世帯生活支援特別給付金」の支給を受けた人は申請できません。

ひとり親世帯以外の低所得の子育て世帯分

**支給対象者**

次の養育要件のいずれかに該当し、かつ、所得要件のいずれかに該当する人

- 養育要件
  - (1)令和3年4月分の児童手当受給者(公務員を除く)または特別児童扶養手当受給者
  - (2)公務員で令和3年4月分の児童手当受給者
  - (3)上記(1)(2)以外で平成15年4月2日～平成18年4月1日生まれの児童を養育する人
  - (4)令和3年5月～令和4年3月の児童手当の認定を受ける人(公務員を除く)または特別児童扶養手当の認定を受ける人
  - (5)公務員で令和3年5月～令和4年3月の児童手当の認定を受ける人

●所得要件

- (1)令和3年度分の住民税均等割が非課税の人
- (2)新型コロナウイルス感染症の影響により令和3年1月以降の家計が急変し、住民税均等割が非課税相当の収入になった人

※ひとり親世帯分の「低所得の子育て世帯に対する子育て世帯生活支援特別給付金」の支給を受けた児童については対象外となります。

**支給額** 対象児童1人につき一律5万円

**申請方法**

- 養育要件が(1)または(4)で、かつ、所得要件(1)の人は申請不要です。
- それ以外の人は申請が必要です。申請案内は子育て支援課(市役所2階)、各市民センターで配布。
- 市ホームページにも掲載しています。

**支給時期**

- 申請不要の人は児童手当などを支給している口座に振り込みます(支給日は通知します)。養育要件が(1)かつ所得要件が(1)の人は振り込み済みです。
- それ以外の人は申請内容を確認後に申請書に指定した口座に振り込みます。

事業者の皆さまへ

NEW

### 事業復活支援金

**問** 事業復活支援金事務局 ☎0120-789-140(8:30～19:00)

申請期限  
5/31(火)

新型コロナウイルス感染症により、大きな影響を受ける中堅・中小・小規模事業者、個人事業者に対して、事業規模に応じた給付金を支給します。

**支給要件** 2021年11月～2022年3月のいずれかの月の売上が、2018年11月～2021年3月の任意の同月比30%以上減少していること

- 上限金額** ●売上減少率50%以上 法人 100～250万円 個人事業者 50万円
- 売上減少率30%以上50%未満 法人 60～150万円 個人事業者 30万円

**申請方法** 5/31(火)までに登録確認機関による事前確認の後、Webページから ※詳しくは事業復活支援金事務局 [jigyuu-fukkatsu.go.jp/](http://jigyuu-fukkatsu.go.jp/)で。



《事務局》

事業者の皆さまへ

～対象者は忘れずに申請を～

### 生産性革命推進事業支援補助金の申請について

申請期限  
3/31(木)

新型コロナウイルス感染症の影響などを乗り越えるために、国が実施する「生産性革命推進事業」に対する市の上乗せ補助があります。

**問** 商工振興課 ☎25-3310

- 対象事業** ●持続化補助金 令和3年2月5日申請締め切り分まで
- ものづくり補助金 令和3年2月19日申請締め切り分まで
- IT導入補助金 令和2年12月18日申請締め切り分まで

※対象となる場合は、3/31(木)までに申請してください。詳しくは市ホームページで。



《事務局》

呉・瀬戸内スポーツプランディング  
キヤッチフレーズが決定!

32都道府県から77通の応募があり、1次審査・2次審査を行った結果、次のとおりキヤッチフレーズが決まりました。  
◎最優秀賞「走って、漕いで、呉に恋」※その他の受賞作品などは公式サイト「スポンサーKURE」で。



# 大規模災害対応訓練施設が完成

くらし

問 警防課 ☎ 26-0325



消防局西消防署南出張所(宮原13-2-29)の南側にある敷地内に大規模災害対応訓練施設が完成しました。

近年発生が危惧されている南海トラフ大地震や年々増加傾向にある土砂災害など、複雑多様化する災害事案への対応能力の強化と地域防災力の強化を目的として整備しました。

この施設は、倒壊した家屋や水害による土砂埋没の災害現場を再現した「震災対応訓練施設」と「土砂災害対応訓練施設」からなり、消防局をはじめ、消防団などがより実践的で多様な訓練を実施することができます。



## 市民講習を開催します(4月から受け付け開始)

大規模な自然災害が発生した場合、消防や警察・自衛隊などの公的機関「公助」だけでは、被害の軽減はできません。市民一人一人の力「自助」と地域住民の皆さんの力「共助」が協力してこそ、大規模な自然災害に立ち向かえます。

**対象** 町内会や自治会、市民ボランティア団体などのグループ(中学生以上の最小5人~最大40人)

**日時** 4月以降の毎月第2・4土曜日9:30~11:30

**内容**

- 水防講習
  - (1)土のう作成 水や土砂の流入を防ぐための土を入れた袋を作成
  - (2)土のう積み工法 水や土砂の流入を防ぐための土のうを積み上げる方法
  - (3)ビニール張り工法 ビニールシートなどを張り、崖崩れを防ぐための方法
- 土砂災害講習  
土砂災害時に土砂などに埋没した要救助者を救出する方法
- 震災講習  
震災時に瓦礫などに挟まれた要救助者を救出する方法
- 応急処置講習  
負傷者への応急処置の方法

**申込** 受講希望日の1カ月前までに、申請書を直接または郵送・メールで消防局(宛先:〒737-0811西中央3-1-9・☎syoukei@city.kure.lg.jp)または各消防署・分署・出張所へ。

**料金** 無料  
※服装は動きやすい長袖・長ズボン・長靴。軍手を持参。ヘルメットは貸し出します。



土のう作成



ビニール張り工法



土砂災害講習



震災講習

詳しくは、消防局のホームページにアクセスしてね!



フォーエールくん



# みんなで応援しよう! ~ふるさと納税を活用した起業家支援プロジェクト~

募集

問 商工振興課 ☎ 25-3815

起業家支援プロジェクト最終審査会で選ばれた3組の起業家が新しいビジネスに挑戦! その資金に役立てるため、クラウドファンディング型ふるさと納税で寄付金を募集しています。

## 起業家支援プロジェクトとは

「呉市であれば何かチャレンジができる」という機運を作り、地域経済の活性化を担うチャレンジャーを一人でも多く輩出することを目的に平成30年度からスタート。市内で新しいビジネスをしたい人からビジネスプランを募集し、書類審査・ブラッシュアップ勉強会・公開プレゼンテーションを行い選定します。

## 呉市民も参加できます! ふるさと納税で応援

市が、クラウドファンディング型(インターネットで小口の資金を集める)ふるさと納税で寄付金を募集し、奨励金として起業家に交付します。寄付の申し込みは、起業家それぞれのクラウドファンディングページへ(QRコードを利用してください)。\*金額に応じて、所得税と住民税の一部が軽減(控除)されます。呉市民は対価性のある返礼品を受け取ることはできません。

## 3組のチャレンジャー



西原総司さん  
(株式会社 Story Agent)

【目標金額200万円】

呉市・市原から世界を目指す。海軍の街にあるビール工場から、クラフトビールを全国へ届けます!



熊原拓朗さん  
(あき水産 輝)

【目標金額200万円】

めざせブランド化! 呉産アサリを生み出そう!



チャン ティ  
ビック ダオさん  
(Ngonスタンド)

【目標金額210万円】

Ngon (おいしい)で繋がる多文化共生の居場所づくり!



# 市内のほぼ全域で高速な 光通信回線が利用可能になります

くらし

問 情報統計課 ☎ 25-3258

呉市では、住民の利便性向上を図るため、民間通信事業者に対して費用の一部を負担することで市内ほぼ全域に光通信回線を整備しています。

## 《サービス提供開始日と事業者への申し込み開始日》

### 3/7月提供開始(申込開始:2/21月)の地域

- 警固屋8丁目の一部 ●仁方町の一部 ●西塩屋町の一部、焼山町、栃原町、苗代町の一部 ●広町、広町田2丁目の一部 ●郷原町、郷原学びの丘、郷原野路の里 ●下蒲刈町 ●川尻町(森4丁目、柳迫、才野谷、小畑、真光地、小用)の一部 ●安浦町(安登、三津口、内海、原畑、中畑、下垣内、赤向坂、女子畑)の一部 ●音戸町(坪井)の一部

### 3/30水提供開始(申込開始:3/18金)の地域

- 音戸町(畑、有清、先奥、藤脇、早瀬) ●倉橋町 ●蒲刈町

※サービスの利用には、各光回線サービス事業者への申し込みが必要です。詳しくは西日本電信電話(株) ☎0120-116-116)へ問い合わせてください。

※豊浜町・豊町については、順次、ケーブルテレビからの切り替えを行います。

## 《デジタル活用に関する講演会を開催》

### ●第1部 くらし編 ~便利で楽しいスマホ生活~

日時 3/9(水)13:30~15:00  
内容 スマートフォンを使って暮らしを便利にするツールなどの紹介

### ●第2部 ビジネス編 ~すぐに取り組み始めるDX~

日時 3/9(水)18:30~20:30  
内容 中小企業で取り組めるデジタル技術の紹介や身近な企業での成功事例の紹介  
いずれも 場所 新日本造機ホール(くれ絆ホール)  
※ZOOMによるオンライン配信あり。  
定員 会場200人、オンライン配信1,000人  
申込 2/28(月)までに電話または専用Webフォームから 料金 無料



満70歳になったら  
いきいきパスの利用を

満70歳の誕生日から「いきいきパス」が利用できます。申請には誕生日の2カ月前から高齢者支援課・各市民センターで受け付けています。※申請には保険証など本人を確認できるものが必要です。問 高齢者支援課 ☎25-3139

サポーターを行います。  
※市民窓口課（市役所1階）でもサポートを行っています。

## くらし



### ため池ハザードマップを作成しました

農林土木課 ☎25-3555

ため池ハザードマップは、ため池が決壊した場合に浸水が想定される区域や避難する場所などをまとめたものです。緊急時にいち早く避難できるように、日頃から危険な場所や避難場所などを確認しましょう。令和3年8月に、防災重点ため池（決壊した場合の浸水区域に家屋や公共施設が存在し、人的被害を与えるおそれのあるため池）のうち14カ所のハザードマップを公表しました。今回は、残りの18カ所のハザードマップを公表します。

### マップの閲覧・配布場所

公表したため池がある地区の市民センターまたは農林土木課 ※市ホームページにも掲載しています。防災重点ため池の位置は、広島県ホームページ「ため池マップ」に掲載されています。



2月28日(月)までに納税を  
固定資産税第4期分

### 収納課 ☎25-3204

納付方法には、「口座振替」、「窓口納付」、「スマホ決済」があります。金融機関へ行く手間が省け、安心・確実・便利な口座振替や、いつでもどこでも納付できるスマホ決済をぜひ利用してください。

### 資産税課 ☎25-3214

生活保護を受けている人や災害などで固定資産に著しい被害を受けた場合は、税が軽減されることがありますので相談してください。

### 後期高齢被保険者へマイナンバーカード申請書が送付されます

市民窓口課 ☎25-5698

2月下旬から順次、75歳以上の後期高齢被保険者でマイナンバーカードを取得していない人へ、後期高齢者広域連合からカード申請書が送付されます。この機会にぜひマイナンバーカードを取得してください。

### マイナンバーカード申請サポート(写真無料撮影)

※外国人や生活保護受給者など、申請書が送付されない人もいます。行き違いで申請済みの人にも届くことがあります。

市民窓口課 ☎25-5698

市民センターでカードの申請

### 3月は自殺対策強化月間

西保健センター ☎25-3542

東保健センター ☎71-9176

「気づき・共感・つながり」支えあおう 大切ないのち 全国で年間2万人、県内で40人を超える人が自ら命を絶っています。尊い命を大切にするために、自分自身や家族・学校や職場、地域などで「こころの健康」について考えてみましょう。

### 保健師の相談 随時受け付け

医師の相談 相談日程「こころの健康相談」を参照(19ページ) 料金 無料

### 春の火災予防運動

消防局予防課 ☎26-0323

●林野火災予防警戒運動 期間 4月30日(土)まで  
●春季全国火災予防運動 期間 3月1日(火)～7日(月)  
空気が乾燥し、風が強いときは、たき火や草焼きをしないようにしましょう。お出掛け前やおやすみ前には、火の元を確かめましょう。

また、住宅用火災警報器の点検や手入れをしましょう。

### 春の火災予防運動

消防局予防課 ☎26-0323

### 林野火災予防警戒運動

期間 4月30日(土)まで

### 春季全国火災予防運動

期間 3月1日(火)～7日(月)

空気が乾燥し、風が強いときは、たき火や草焼きをしないようにしましょう。お出掛け前やおやすみ前には、火の元を確かめましょう。

また、住宅用火災警報器の点検や手入れをしましょう。

## どうなの？ 教えて 疑問・質問

### ～上下水道に関すること～

## 上下水道局

問 経営企画課 ☎26-1604

### ■引っ越しなどに伴う、水道の使用開始や中止の申し込み方法を教えてください。

★水道使用開始などの申し込み方法は3種類あります。

#### ① 電話

〔お客様サービスセンター〕



☎26-1622

#### ② インターネット

〔上下水道局ホームページ〕



呉市上下水道局 申し込み

#### ③ 窓口

〔お客様サービスセンター〕



つばき会館3階・中央6-2-9

### ■個人宅での漏水は、どこに修理を依頼すればよいですか？

★呉市指定給水装置工事業者に修理を依頼してください。

- 事前に、工事内容、諸費用など十分な説明を受けてください。
- 上下水道局ホームページに呉市指定給水装置工事業者名簿を掲載しています。
- 漏水修理後は、水道料金などの減額措置を行える場合があります。詳しくは、お客様サービスセンター(☎26-1622)にご相談ください。



### ■日本製鉄(株)瀬戸内製鉄所呉地区の休止の影響で、水道料金は値上げになりますか？

★休止に伴って水道料金が値上げになることはありません。

使用されている水量は全体の1%未満という状況で、休止となった場合は、その分の水道料金が減収となりますが、水道事業への直接的な影響は小さいものと見込んでいます。上下水道局では、人口減少などにより、料金収入が減少している状況の中で、日々、コスト縮減などの経営改善に努めており、これからもこうした取り組みを着実に進めていきます。



### 中畑川改修事業に関する説明会

問 広島県西部建設事務所呉支所野呂川ダム管理事務所 ☎84-3116  
土木企画室 ☎25-3399

安浦町を流れる広島県管理の中畑川の河川改修事業について、事業内容や今後のスケジュールなどを説明します。

日時 3/13(日)10:30～(開場10:00)

場所 安浦まちづくりセンターきらめきホール

#### 《来場者へのお願い》

- 事前申し込みは不要です。
- 会場の駐車場には限りがあります。
- 《新型コロナウイルス感染症拡大防止の対応》
- マスクの着用・手指の消毒に協力してください。
- 発熱や咳などの風邪症状がある人は参加を控えてください。
- 感染状況の拡大により、延期となる場合があります。開催状況は市ホームページで確認してください。



介護認定の更新申請

介護保険の要介護認定有効期間が令和4年3月31日までの人は更新の手続きをしてください。問 介護保険課 ☎25-3175



### 3月の夜間小児救急当番病院

問 福祉保健課 ☎25-3265

夜間(毎日)	19:00 22:40 (※1)	小児科	●毎日 呉市医師会小児夜間救急センター ☎32-1299(朝日町15-24)
	19:00 23:00	薬局	●毎日 呉市薬剤師会小児夜間救急調剤センター ☎32-7677(朝日町14-6)
	22:40 翌8:30 (※2)	小児科	●月・水・木・土曜日 国立病院機構呉医療センター ☎23-1020(青山町3-1) ●火・金・日曜日 中国労災病院 ☎72-7171(広多賀谷1-5-1)

※1 症状の程度により23:00を大幅に越えて処置が必要なときは公的病院を紹介する場合があります。  
 ※2 できるだけ22:40までにまず呉市医師会小児夜間救急センターで受診してください。紹介状を持たず、中国労災病院・呉医療センターを受診した場合は、別途費用がかかります。詳しくは、各病院へ問い合わせください。なお、時間帯は日付が変わっても同じ病院が担当します。

#### ●そのほか比較的軽微な症状の人が受診する医療機関

夜間(平日)	19:30 22:40	内科	呉市医師会内科夜間救急センター ☎32-1299(朝日町15-24)
	日曜日 祝日	9:00 18:00	小児科 外科 薬局

※平日の昼間は、かかりつけ医療機関を利用してください。発熱や下痢、嘔吐、せきなど比較的軽微な症状の場合上記センターを利用してください。

## 募集

**市職員の採用試験 人事課 ☎25-3292**  
 看護師(任期付職員・令和3年度途中採用予定)を募集しています。  
**試験日** 随時実施 **申込** 申込書を人事課へ  
 ※申込書は、人事課・各市民センター・市民サービスコーナーで配布。市ホームページからもダウンロードできます。

**臨時の教職員 学校教育課 ☎25-3614**  
 小・中学校の教員、栄養職員、市立呉高等学校の教員が、病気などで一定期間休む間、臨時に勤める人を募集します。  
**資格** 小・中・高等学校教諭、養護教諭または栄養士の資格を持っているか、取得見込みの人  
**申込** 市販の履歴書1通を直接または郵送で学校教育課へ(宛先:〒737-8501(住所不要))  
 ※すぐに勤務できるとは限りません。勤務条件など詳しくは問い合わせください。

**熱意ある人求む 自衛官(幹部候補生など)**  
**自衛隊広島地方協力本部呉地域事務所 ☎23-1226**  
**●自衛官候補生(男子・女子)**  
**受付** 年間を通じて受け付け  
**●幹部候補生(一般・歯科・薬剤科)**  
**受付** 1回目 3/1(火)~4/14(木) 2回目 3/1(火)~6/16(木)  
 ※2回目(一般)は、海上・航空自衛隊の飛行要員を除いて募集。詳しくは [www.mod.go.jp/pco/hiroshima](http://www.mod.go.jp/pco/hiroshima) で。

**呉地域総合就職ガイダンス**  
**呉商工会議所 ☎21-0151、商工振興課 ☎25-3308**  
 令和5年3月卒業予定者やU・Iターン就職希望者、求職者を対象とした合同会社説明会です(無料)。  
**日時** 3/12(土)13:00~16:00(受付15:30まで)  
**場所** 呉阪急ホテル(中央1-1-1)

**呉地区製鉄業・造船業関係従業員を対象とした合同企業面接会**  
**広島雇用労働政策課 ☎082-513-3410**  
**商工振興課 ☎25-3310**

再就職や転職を余儀なくされる呉地区製鉄業・造船業関係従業員を対象とした就職面接会を開催します。  
**対象** 日本製鉄・神田造船所関連企業で、雇用に影響が見込まれる人のうち、製造業企業への再就職を希望する人  
**日時** 2/26(土)13:00~16:00 **場所** ビュー・ポートくれ大ホール  
**参加企業数** 11社 **申込** 合同企業面接会 [kuregousetsu.jobmeet.info](http://kuregousetsu.jobmeet.info) から **料金** 無料 ※履歴書が必要。入退場自由。

**呉で就職を考えている人へ 商工振興課 ☎25-3308**  
**(1)すぐに役立つ 再就職支援セミナー**

再就職や転職に必要な「成功するための面接対策」を学びます。セミナー後に(2)の合同企業説明会も開催します。  
**対象** 就職活動中またはこれから再就職・転職を考えている人  
**日時** 3/5(土)13:00~14:15 **場所** 広市民センター5階会議室  
**講師** ヒューマン・コーディネート・コンサルティング 代表 藤原美智子さん **定員** 20人(申し込み多数の場合は抽選) **申込** 2/25(金)(必着)までに申込書を直接または郵送・ファクスで商工振興課へ(宛先:〒737-8501(住所不要)・FAX☎25-7592)。呉市雇用促進協議会 [koyo-kure.jp](http://koyo-kure.jp) から申し込み可。申込書は商工振興課・各市民センター・ハローワーク呉で配布 **料金** 無料  
**(2)合同企業説明会**  
 企業ごとのブースで、採用担当者による企業概要や求人内容の説明など、就職に役立つ情報を何でも聞くことができます。  
**対象** 市内で就職・転職先を探している人 **日時** 3/5(土)14:30~17:00 **場所** 広市民センター3階ホール ※無料。事前申し込み不要。履歴書不要。入退場自由。詳しくは同協議会 [www.kure-jijyuu.com](http://www.kure-jijyuu.com) で。

**ファミリー・サポーター養成講座**  
**ファミリー・サポート・センター ☎25-4122**  
 自宅や子育てひろばで「子どもの預かり」など、子育て家庭のサポートを行う人を養成する講座を開催します。  
**対象** 市在住で、地域で子どもと子育てを支える活動をしたい人  
**日時** 3/1(火)9:30~15:00・2(水)9:30~12:30  
**場所** IHIアリーナ呉(市体育館)2階大会議室  
**申込** 2/25(金)までに電話またはファクス・メールでファミリー・サポート・センターへ(FAX☎21-2167・[family@kure-kosodate.com](mailto:family@kure-kosodate.com))。住所・氏名・年齢・連絡先を連絡

**「食育応援店」の登録 地域保健課 ☎25-3540**  
 市民の健康づくりを食から応援する「食育応援店」の登録事業者を募集しています。  
**対象** 適塩や野菜たっぷりのお食事や食に関する健康情報を提供する店舗、健康に配慮した食品を製造する事業所 など  
 ※栄養計算やメニューづくりなどの相談にも応じます。申し込みなど詳しくは問い合わせください。

**効果的な宣伝にホームページの利用を 4月からのバナー広告 秘書広報課 ☎25-3236**  
 市のホームページを利用して会社のPRをしませんか。  
**申込** 3/10(木)まで ※5月以降の申し込みは、掲載開始希望月の前月10日まで。詳しくは [市ホームページ](http://www.city.kure.lg.jp) で。  
**料金**

●トップページ		●暮らしのガイドページ	
掲載期間	料金(月額)	掲載期間	料金(月額)
1~2カ月	15,000円	1カ月	15,000円
3~4カ月	12,000円		
5~12カ月	10,000円		

**アイデアを形にしよう 呉市少年少女発明クラブ員**  
**大和ミュージアム ☎25-3047**  
 いろいろな学校・学年の友達と一緒に工作を行い、1年を通して工作の腕をみがき、発想を豊かにします。  
**対象** 市在住または在学の新小学4年生~新中学3年生  
**日時** 5月~来年3月の原則土曜日9:30~12:00(月3回程度)  
**場所** 大和ミュージアム3階実験工作室 **定員** 20人程度(申し込み多数の場合は抽選) **申込** 3/18(金)までにファクスまたはメールで大和ミュージアム「発明クラブ」係へ(宛先:〒737-0029宝町5-20・FAX☎25-3982・[kaizi@city.kure.lg.jp](mailto:kaizi@city.kure.lg.jp))。住所・氏名・生年月日・学校名・新学年・保護者氏名・電話番号・連絡用メールアドレスを記入 **年会費** 3,000円

**日本宇宙少年団呉やまと分団 団員とボランティア**  
**大和ミュージアム ☎25-3047**  
 天体観測や実験・工作など、宇宙・科学・ものづくりに関するさまざまな学習活動を行います。  
**対象** 新小学4年生~新中学2年生 **活動** 4月~来年2月の月1回(主に第2土曜日) **場所** 大和ミュージアム ほか  
**定員** 20人程度(申し込み多数の場合は抽選) **申込** 3/4(金)までに、往復はがきで大和ミュージアム「呉やまと分団」係へ(宛先:〒737-0029宝町5-20)。住所・氏名(ふりがなも)・性別・生年月日・新学年・電話番号(自宅・携帯)・保護者氏名・続柄・メールアドレス・Tシャツのサイズ(JL・S・M・L)・家族に団員がいる人はその氏名を記入 **年会費** 7,000円  
**●ボランティア(活動の企画運営)**  
**対象** 宇宙・科学・ものづくりに関心のある18歳以上(高校生を除く) **活動** 主に毎月第2土曜日(打ち合わせ会議 活動日 前々週の金曜日19:00から)  
**申込** 往復はがきで大和ミュージアム「やまと分団ボランティア」係へ。住所・氏名・電話番号・年齢・職業・メールアドレスを記入

**野菜や花を育てませんか 市民農園の利用者**  
**グリーンヒル郷原 ☎77-1025**  
**区画** 一般用(10㎡) 約45区画 障害者用(5㎡) 5区画(申し込み多数の場合は抽選)  
**期間** 4/1(金)~来年2/28(火) ※希望者は1年間延長可。  
**場所** グリーンヒル郷原内 **申込** 2/28(月)(必着)までに、往復はがきでグリーンヒル郷原「市民農園」係へ(宛先:〒737-0163郷原野路の里2-3-1)。送信・返信用ともに住所・氏名・電話番号を記入 **料金** 4,840円

**楽しみながら、生きがい・健康づくりを 老人クラブの会員**  
**老人クラブ事務局(高齢者支援課内) ☎080-8985-2562**  
**対象** おおむね60歳以上  
**活動内容**  
 ●生活を豊かにする活動(趣味の教室、健康づくり教室 など)  
 ●地域を豊かにする社会活動(社会奉仕活動、友愛訪問(高齢者の見守り) など)  
 ●心を豊かにする行事(老人大学、老人保健福祉大会、ねんりん作品展、ねんりんスポーツ大会 など)  
**申込** 各地区の老人クラブまたは事務局へ

**標語の募集 地域協働課 ☎(1)25-3223、(2)25-3284**  
**(1)呉市自治会連合会の標語**  
 自治会活動に関心を持ってもらうため、令和4年度のまちづくり標語を募集します。  
 ※採用作品は5/28(土)開催の自治会連合会総会で表彰します。  
**(2)公衆衛生推進協議会の標語**  
 令和4年度の活動目標となる標語を募集します。  
**テーマ** 献血部門、環境衛生部門(リサイクルや分別収集など)、保健衛生部門(健康づくりなど) ※採用作品は6/23(木)開催の呉市公衆衛生大会で発表し、優秀作品には記念品を贈呈。  
**いずれも 資格** 市在住または在勤の人 **応募** (1)3/7(月)、(2)3/11(金)までに、はがきまたはメールで地域協働課へ(宛先:〒737-8501(住所不要)・[mail@kureshizitiren.sakura.ne.jp](mailto:mail@kureshizitiren.sakura.ne.jp))。住所・氏名・電話番号を記入 ※自作・未発表のもので、(1)1人3点まで、(2)1人各部門2点まで。

**春の庭木のせん定(5~8月作業分)**  
**シルバー人材センター ☎21-6611**  
**申込** 3/10(木)8:30から直接または電話・ファクス・メールで同センターへ(FAX☎23-8606・[kure@sjc.ne.jp](mailto:kure@sjc.ne.jp))。住所・氏名(ふりがなも)・電話番号・残材処理の有無を連絡

**草刈機取り扱い講習会**  
**シルバー人材センター ☎21-6611**  
**対象** 講習後、同センターの会員として草刈業務につける人  
**日時** 4/12(火)~14(水)9:00~15:00  
**場所** シルバー人材センター など **定員** 20人(先着)  
**申込** 3/1(火)から直接または電話・ファクス・メールで同センターへ(FAX☎23-8606・[kure@sjc.ne.jp](mailto:kure@sjc.ne.jp))。住所・氏名(ふりがなも)・生年月日・電話番号を連絡 **料金** 無料

**認知症 心配があったら早く相談を**  
 問 高齢者支援課 ☎25-5694

**《認知症・若年性認知症相談会》**  
 認知症の専門職が無料で相談に応じます。3月は夜間相談も実施します。 ※日程など詳しくは19ページへ。無料。要予約。

**《もの忘れ相談プログラムを使った相談会》**  
 タッチパネルを使って、簡単なもの忘れ度チェックをします。  
**日時** 毎週水曜日13:30~15:30  
**場所** 高齢者支援課 ※無料。事前申し込み不要。

**《認知症初期集中支援チーム》**  
 認知症の人や、認知症が疑われる人の家庭を訪問し、必要な支援を行って、自立した生活をサポートする専門職のチームです。気軽に相談してください。  
 ●てとで(ふたば病院内) 広白石4-7-22(☎70-0571)  
 ●ひなた(ほうゆう病院内) 阿賀北1-14-15(☎27-3322) ※無料。

**相談**

**養育費等相談会**  
 ※託児(無料)あり。  
**子育て支援課 ☎25-3173**  
 離婚前・離婚後の養育費の取り決めや支払いの履行など法律に関わる相談に弁護士が応じます。  
**日時** 3月15日(火)、4月19日(火) 9時30分~11時45分(1人約45分)  
**場所** 子育て支援課(市役所2階) **定員** 3人(先着)  
**申込** 電話またはファクスで、広島県ひとり親家庭サポートセンターへ(☎082-272377)

**母子・父子・寡婦 修学資金など貸付相談会**  
**子育て支援課 ☎25-3297**  
 子どもの就学支度資金・修学資金など、貸付に関する相談に専門家や市職員が応じます。  
**●キャリアコンサルタントによる相談**  
**日時** 3月1日(火)、4月5日(火) 8時30分~17時(この他の日時は市職員が応じます)  
**場所** 子育て支援課(市役所2階) **申込** 前日までに電話で

※このほかに、就業や資格取得などひとり親家庭を取り巻く問題について、養育費専門相談員、就業相談員が応じています。詳しくは問い合わせください。

相談会などの開催状況について

新型コロナウイルスの感染拡大を受け、今後、相談日程や相談方法の変更、もしくは中止となる場合があります。開催状況については、それぞれの問い合わせ先へ確認してください。※本紙に掲載している内容は2月3日時点のものです。

**不動産に関する無料相談会**

広島県宅地建物取引業協会  
呉支部 ☎24-9817  
市民相談室 ☎25-32222

不動産に関する疑問やトラブルの解決策、売買、賃貸などあらゆる相談に宅建取引士、弁護士・司法書士・税理士・土地家屋調査士・不動産鑑定士などが応じます。

**日時** 3月17日(木)13時～16時  
(受け付けは15時30分まで)

**場所** 市役所1階多目的室

**申込** 3月15日(火)15時30分まで  
に電話で広島県宅地建物取引業協会呉支部へ

**マンシヨントラブル無料相談会**

広島県マンシヨン管理士会  
事務局 ☎02-28-6581  
市民相談室 ☎25-32222

マンシヨンの居住者・区分所有者・管理組合役員の悩みや困りごと、管理規約の見直し、大規模修繕の方法、ペット飼育などの相談にマンシヨン管理士が応じます。

**日時** 3月13日(日)13時30分～16時30分(受け付けは16時まで)

**場所** つばき会館5階

**申込** 3月12日(土)までに電話で

**女性司法書士による女性のための相談会**

広島県マンシヨン管理士会事務局へ

市民相談室 ☎25-32222

相続登記、遺言、離婚、DV、借金、労働トラブルなどの裁判手続き、成年後見等高齢者の財産管理などの相談に面談と電話で女性司法書士が応じます。

**日時** 3月6日(日)・8日(火)・12日(土)10時～16時

**場所** 広島司法書士会総合相談センター(広島市中区上八丁堀6-69)

**電話相談** ☎02-511-7196  
**日時** 3月6日(日)・12日(土)10時～16時(7日(月)・9日(水)・11日(金)は10時～12時)

**弁護士などの出張法律相談会・消費生活相談会**

市民相談室 ☎25-32222

法律全般に関する相談や消費生活に関する相談に応じます。(裁判中のものは除く)

**日時** 3月10日(木)13時～16時

**場所** 豊浜まちづくりセンター

**日時** 3月24日(木)13時～16時

**定員 各6人(先着)**

**申込** 実施日の1カ月前から前日までに電話で

料金 無料

**中小企業・小規模企業向け働き方改革無料相談会**

広島働き方改革推進支援センター  
☎0120-6101494  
商工振興課 ☎25-33308

労務管理、賃金制度など、ビジネスサポートの専門家が相談に応じます。社会保険労務士などの専門家を事業所へ無料で派遣することもできます。

**日時** 毎月第4金曜日13時～16時

**場所** 市役所5階

**申込** 詳しくは商工振興課へ

料金 無料

**皆さんの意見を募集パブリックコメント**

計画・条例案をより良いものにするため、皆さんの意見を募集します。

**令和4年度食品衛生監視指導計画(案)**

生活衛生課 ☎25-3537

目的 飲食店や食品製造業者が消費者に安全・安心な食品を提供できるようにするため

**応募** 3月2日(水)必着までに、意見書を郵送またはファクスで生活衛生課へ(宛先:〒737-0041和庄1-2-13・FAX ☎24-6826)

※意見書は様式自由。計画案は各市民センターまたは市ホームページから見るができます。

●**呉市手話言語条例(素案)**、**呉市情報コミュニケーション条例(素案)**

障害福祉課 ☎25-3523

目的 差別のない共生社会の実現に向けて障害者施策の推進に取り組むため

**応募** 2月21日(月)～3月22日(火)必着に、所定の意見書を直接または郵送・ファクス・メール・電子申請で障害福祉課へ(宛先:〒737-8501住所不要・FAX ☎25-2522・syohaku@city.kure.lg.jp)

長年のご功績により、受章された方です。(敬称略)

**瑞宝双光章**  
佐藤 園江

3月の相談日程			
※新型コロナウイルスの影響を受け、今後、相談日程や相談方法の変更、もしくは中止となることがあります。開催状況については、それぞれの問い合わせ先へ確認してください。			
	日 時	場 所	問い合わせ先
NPO設立・運営相談	毎週木曜日9:00～12:00、金曜日17:00～20:00 ※ボランティアに関する相談は随時。	くれ協働センター(市役所1階)	くれ協働センター(月曜日休館) ☎25-5602
	毎週火曜日9:00～12:00	ひろ協働センター(広市民センター4階)	ひろ協働センター(水曜日休館) ☎71-0321
認知症・若年性認知症の相談	10(木)17:30～19:00(夜間相談) [4(金)15:00までに予約] 23(木)13:30～15:30 [18(金)15:00までに予約]	市役所1階 相談室	高齢者支援課 ☎25-5694
成年後見制度相談会	毎月第3木曜日13:00～16:00 (前日12:00までに予約)	福祉会館	社会福祉協議会 ☎25-0266
おしりの悩み相談	2(木)13:30～16:00	呉市医師会病院大腸肛門病センター(朝日町15-24)	呉市医師会病院 ☎22-2321
在宅介護おくり相談(高齢者・家族向け)	毎週木曜日13:00～16:00(前日12:00までに予約 (先着5人)) ※薬剤師・介護支援専門員	呉市薬剤師会館(中通1-4-2)	呉市薬剤師会 ☎21-4695
犯罪被害者などの相談	毎月第2金曜日13:00～16:00 ※広島被害者支援センター相談員	人権・男女共同参画課(市役所1階)	人権・男女共同参画課 ☎25-3465
エイズ・梅毒相談(検査)	相談 毎週月～金曜日(祝日を除く)8:30～17:00 検査 8(火)9:00～11:00(要予約)	すこやかセンター-くれ	地域保健課 ☎25-3525
こころの健康相談	15・22の火曜日13:00～	15日は西保健センター 22日は東保健センター	西保健センター ☎25-3542 東保健センター(広市民センター2階) ☎71-9176
思春期相談	14(月)・25(金)15:00～17:00(受付15:00～16:00)	14日は西保健センター 25日は東保健センター	東保健センター(広市民センター2階) ☎71-9176
人権相談	毎月第2火曜日10:00～15:00 ※人権擁護委員	人権・男女共同参画課(市役所1階)	人権・男女共同参画課 ☎25-3465
法律相談(弁護士)	毎月第2金曜日9:30～(受付9:00～9:20(抽選5人))	福祉会館	社会福祉協議会 ☎25-8989
心配ごと相談	毎週水曜日10:00～12:00	昭和市场センター1階	昭和市场センター ☎33-0011
民事・登記・相続法律相談	17(木)13:00～16:00(12:45に受付(抽選6人)) ※司法書士	昭和市场センター1階	昭和市场センター ☎33-0011
	23(木)13:30～16:30(13:00に受付(抽選6人)) ※司法書士	広市民センター1階	広市民センター ☎73-7191
外国語による生活相談	月～金曜日9:00～18:00、土・日曜日10:00～18:00 (祝日を除く) ※言語によって曜日・時間が異なりますのでお問い合わせください。	国際交流センター(市役所1階)	国際交流センター ☎25-5604
歯の無料健康相談	月・火・木・金曜日9:00～17:00 土曜日10:00～18:00(祝日を除く)	呉市東部地区外国人総合相談窓口(広市民センター4階)	呉市東部地区外国人総合相談窓口 ☎76-3370
	3・10・17・24・31の木曜日12:30～13:30	すこやかセンター-くれ 呉市口腔保健センター(和庄1-2-13)	呉市歯科医師会 ☎25-4441
医療に関する心配・苦情・相談	毎週月～金曜日(祝日を除く)8:30～17:00	呉市医師会館(朝日町15-24)	呉市医師会 ☎22-2326
消費生活相談	毎週月～金曜日(祝日を除く)8:30～16:30 (12:00～13:00を除く) ※消費生活相談員		消費生活センター ☎25-3218
法律相談	2・9・16・23・30の水曜日、4・18・25の金曜日 9:30～(受付8:30～9:00(抽選6人)) ※弁護士		
民事・登記・相続法律相談	1・8・15・22・29の火曜日13:30～16:30 (受付13:00～) ※司法書士、定員6人		
相続・許認可手続相談	7・14・28の月曜日13:00～16:00 ※行政書士、定員6人		
交通事故相談	10(木)13:00～16:00 ※行政書士、定員6人	市民相談室(市役所1階)	市民相談室 ☎25-3222
不動産に関する相談	4(金)13:00～16:00 ※宅建協会理事、定員6人		
土地の境界・不動産に関する相談	2(木)13:00～16:00 ※土地家屋調査士、定員6人		
自筆遺言書の保管に関する相談	9(木)13:00～16:00 ※法務局職員、定員6人		
働くことに関する相談	16(木)13:00～16:00 ※社会保険労務士、定員6人		

「現金を送れ」は詐欺です!

少しでも怪しいと思ったらときは警察に相談しましょう。問消費生活センター ☎25-3218

当日12時から整理券配布



※条例素案・意見書様式は障害福祉課、市役所1階または各市民センターで配布。市ホームページからもダウンロードや電子申請ができます。

**忘れずに申告を法人市民税の申告と納付**

市民税課 ☎25-3198

市内に事務所や事業所がある法人は、利益の有無に関係なく、原則、事業年度終了後2カ月以内に法人市民税の申告・納付が必要です。税務署や呉税務所に申告する場合は、必ず市へも申告してください。

新しく法人を設立したり、事務所などを市内に設置したりした場合は、1カ月以内に届け出てください。

**中央図書館の臨時休館(エレベーター・トイレ工事)**

中央図書館 ☎21-3014

**期間** 2月16日(水)まで

※2月16日(水)までは返却と予約した本の貸し出しを行います。2月18日(金)～3月16日(水)はエレベーターが使えないため書庫の新聞の閲覧・コピーはできません。

**リニューアルオープン**

日程 3月18日(金)

イベントなどの開催状況について

新型コロナウイルスの影響を受け、今後イベントなどが中止や延期となることがあります。開催状況については、それぞれの問い合わせ先へ確認してください。 ※本紙に掲載している内容は2月3日時点のものです。

家畜伝染病予防法に基づく定期報告を

広島県西部畜産事務所 082-423-2441 農林水産課 025-33318

法律により、2月1日時点で次の対象となる家畜を1頭(1羽)以上飼養している人は、飼養衛生管理状況などを県知事に報告することが義務付けられています。

対象家畜 牛、水牛、鹿、めん羊、ヤギ、馬、豚、イノシシ、鶏、アヒル(アイガモを含む)、ウズラ、キジ、ダチョウ、ほろほろ鳥、七面鳥

報告期限 毎年4月15日(鶏、アヒルなど鳥類は6月15日)

※家畜伝染病予防法の改正のため、令和4年定期報告の様式を変更しました。新様式は広島県ホームページに掲載しています。

宝くじ助成で地域防災

危機管理課 025-33326

宝くじの社会貢献広報事業として、地域防災力向上のため、気化式冷風機や発電機などを、吉浦地区自主防災会連合会に整備しました。



期間限定 就労施設オンラインショッピングサイト

障害福祉課 025-31335 広島県障害者支援課 082-513-3155

障害のある人たちが就労施設で作ったお菓子や雑貨などを販売するオンラインショッピングサイトを開設します。



3月の献血バス ※400mlのみ。

地域協働課 025-35577

ゆめマート川尻 025-35577

人権コラム

差別落書きはやめよう

問 人権・男女共同参画課 025-3476

軽い気持ちや遊びの気持ちで落書きをした経験のある人がいると思いますが、公共物への落書きは、刑法に定める名誉毀損罪、侮辱罪や器物損壊罪といった犯罪になる場合もあります。

市内で差別落書きが発見されたことがあります。差別落書きは、差別意識や偏見を助長・拡大させる極めて悪質な行為です。消したら済むものではなく、人の心を深く傷つけるもので、決して許されるものではありません。

差別落書きをしない、させないために、一人一人が人権意識をしっかりと持ち、発見したらすぐに、施設などの管理者や人権・男女共同参画課に通報してください。

差別のない、安心して暮らせるまちをつくるためには、落書き行為の背景にある根本的な差別意識を解消することに目を向け、差別を容認し温存しようとする社会の雰囲気を変えていく必要があります。

全ての人が安心して幸福に暮らすことができるまちづくりを目指して、自分でできることから実践し、全ての人の人権が尊重される社会を実現しましょう。

●仁方市民センター 025-31111

●呉市役所 025-31111

●藤三広店 025-31111

エアポートバス 025-31111

交通政策課 025-3062

新型コロナウイルス感染症の影響により、減便を伴う臨時ダイヤで運行する場合があります。市ホームページなどで、事前に確認して利用してください。

市外在住の人に宣伝を！ 魅力いっぱい呉市のふるさと納税

問 収納課 025-3226

市外在住で、呉市へ「ふるさと納税」として1万円以上の寄付をした人に、感謝の気持ちとして、呉の特産品などの返礼品を届けます。呉市との「絆」を感じられる、魅力いっぱいの呉市のふるさと納税(寄付)を、市外の親戚や友人に紹介してください。

※呉市への寄付申し込みは、市ホームページから。ふるさと納税制度の詳細内容は総務省ふるさと納税ポータルサイトで。



返礼品紹介(10)

寄付金額に応じた400種類以上の特産品を用意しています。充実した呉市の返礼品を紹介します。

クレンチソース 4種セット

呉のミシュラン一つ星、フレンチシェフ監修のもと、地元呉の海産物を生かして簡単に高級フレンチの味を楽しめるソースを作りました。



広島電鉄 乗車券販売窓口の再編 一部窓口の営業を終了します

問 広島電鉄広電電車バステレホンセンター 0570-550700(平日9:00~17:45) 交通政策課 025-3239

広島電鉄では、2/28(月)から、乗車券取扱窓口を次のとおり再編し、一部窓口の営業を終了します。

●乗車券販売窓口

Table with 3 columns: 窓口, 住所, 備考. Lists various ticket sales points and their locations.

イベント



海事歴史科学館講座 「芸芸郡宮原村呉町の年中行事『綱引』について」

大和ミュージアム 025-3017 対象 18歳以上 日時 3/19(土)14:00~15:30 場所 大和ミュージアム市民ギャラリー 講師 大和ミュージアム学芸員 杉山聖子 定員 50人(申し込み多数の場合は抽選) 申込 3/4(金)までに往復はがきで大和ミュージアム「講座」係へ(宛先:〒737-0029宝町5-20)。住所・氏名・年齢・電話番号を記入。1人1枚 料金 無料

企画展 竣工80年 戦艦「大和」と呉軍港

大和ミュージアム 025-3017 期間 5/30(月)まで9:00~18:00(入館は17:30まで。火曜日(祝日の場合は翌日)は休館) 料金 一般 800円(400円) 高校生 500円(300円) 小・中学生 300円(200円) ※()は企画展のみの料金。市在住・在学の高校生以下は無料。

カノープスをみよう かがり天体観測館 066-0925

めったに見ることのできないといわれる長寿伝説の星カノープスをみんなで一緒に探します。冬の星空解説もあります。日時 2/26(土)・27(日)19:30~21:00 場所 かがり天体観測館 ※雨天・曇天時は室内で宇宙の話。料金 高校生以上 500円 小・中学生 300円 幼児 無料 ※事前申し込み不要。

音戸うずしお「うたごえ喫茶」 おんど観光文化会館うずしお 050-0321

NKG66 with Reikoと過ごす楽しいひとときを。感染対策をしながら、皆で歌って楽しみましょう。日時 3/10(木)11:00~12:00 定員 126人 ※入場無料。要予約(前日までに電話で)。

歴史探訪ウオーク 「この世界の片隅に『すずさん家』迷子コース」

くれ観光情報プラザ 023-7845 日時 3/12(土)9:30~12:30(市役所入口集合) ※小雨決行。コース 市役所~すずさん家~市役所 ガイド 呉観光ボランティアの会 定員 30人(先着) 申込 2/22(火)11:00から電話で 料金 500円(飲食は各自負担)

映画上映会 「お終活 熟春!人生、百年時代の過ごし方」 豊浜まちづくりセンター 068-2213

定年後に訪れる「熟年の青春=熟春」を明るく迎えるために人生整理に動き出す家族の騒動をコミカルに描いたヒューマンコメディ映画の上映会を開催します。日時 3/18(金)18:00~20:30 場所 豊浜まちづくりセンター 料金 500円(高校生以下・いきいきパス提示250円)

防災イベント KURE防災かいぎ2022 くれ協働センター 025-5602(月曜休館)

防災とまちづくりについてみんなで考え、取り組みましょう。市内のボランティア団体の活動発表を行います(オンライン視聴も可)。地域防災についてのさまざまな取り組みを知り、自分や自分の住んでいる地域で実践につなげていきましょう。日時 3/26(土)10:00~12:00 場所 くれ協働センター(市役所1階)会議室またはオンライン 申込 3/24(木)までに電話で 料金 無料

しいたけ菌植付け体験

グリーンヒル郷原 077-1025 原木に植菌して、自宅で椎茸を栽培してみませんか。日時 4/3(日)10:00~12:00 場所 グリーンヒル郷原 定員 30人(先着) 申込 3/10(木)から電話で 料金 1,500円(和定食・ほだ木1本付) ※小学生以下は保護者同伴。

野呂高原ロッジニュース 087-2390

●再告知!野呂へ来て呉んさいプラン 対象 2人以上のグループ 期間 3/18(金)まで 内容 夕食 野呂定食 朝食 和定食 申込 利用希望日の2日前までに電話で 料金 1泊2食付 4,730円 ※風呂・トイレ付和室は780円増、洋室は1,330円増、休前日は1,100円増。市内無料送迎あり(10人以上。要予約)。 ●野呂山陶芸1日体験教室 ~春の植物を飾る花器を作ろう~ 日時 3/20(日)10:00~ 場所 野呂山ビジターセンター 定員 20人(先着) 申込 2/21(月)~3/15(火)に電話で野呂山ビジターセンターへ(070-5338) 料金 2,000円

グリーンピアせとうち 「かき小町100%使用」

グリーンピアせとうち 084-0262 期間 3/10(木)まで 内容 夕食 「かき小町」プレミアム懐石 朝食 せとうちモーニングBOX 特典 夕食時ソフトドリンク・アルコール類無料 料金 中学生以上 13,950円 小学生 8,800円 幼児(4歳以上) 4,400円 ※土曜・休前日は2,200円増、1人1室利用は1泊につき3,300円増。

子ども広場



大和ミュージアム科学教室 025-3047

●IH協カイベント「ジェットエンジンのひみつを探ろう」 対象 小学1年生~4年生 日時 3/26(土)10:00~11:30 定員 20人(申し込み多数の場合は抽選) 申込 3/11(金)(必着)までに往復はがきで大和ミュージアム「ジェットエンジン」係へ(宛先:〒737-0029宝町5-20)。住所・氏名・学年・電話番号(返信面にも住所・氏名)を記入 料金 無料 ●工作教室「かんたんプロジェクター」 対象 小学生(3年生以下は保護者同伴) 日時 3/27(日)14:00~16:00 定員 12人(申し込み多数の場合は抽選) 申込 3/15(火)(必着)までに往復はがきで、大和ミュージアム「かんたんプロジェクター」係へ(宛先:〒737-0029宝町5-20)。住所・氏名・学年・電話番号(返信面にも住所・氏名)を記入 料金 300円 ●ワークショップ「カッチン砲改」 日時 3月の毎週土曜日14:00~15:00 申込 開催時、実験工作室へ(材料がなくなり次第終了) 料金 100円 ●サイエンスショー「光のふしぎ」 日時 3月の毎週日曜日(1)11:00~、(2)14:30~(27日は午前のみ) 申込 開催時、実験工作室へ 料金 無料



イベントなど参加時は

新型コロナウイルスの感染拡大を防ぐために、イベントなどに参加する際は各会場などで実施される感染対策(マスクの着用・検温手指の消毒など)に協力してください。発熱がある場合、マスクを着用していない場合など、入場を断ることもありますのでご了承ください。

**阿賀まちづくりセンター** ☎71-9077

●簡単でおいしい肉まん作り  
**日時** 3/15(火)9:45～13:00 **定員** 10人(先着) **料金** 1,100円

●ハーブとフルーツのピネガー作り  
**サラダ&ドレッシング付き**  
**日時** 3/16(水)10:00～12:00 **定員** 10人(先着) **料金** 1,900円

●軽くて丈夫なヌメ革のバッグ作り  
 一針一針手縫いで丁寧に仕上げます。  
**日時** 3/19(土)10:00～12:00・19(日)13:00～15:00・26(土)10:00～12:00(全3回)  
**定員** 6人(先着) **料金** 8,300円


●ガラス玉のまち針で作るアロマ香るストリングアート  
**日時** 3/23(水)10:00～12:00  
**定員** 10人(先着) **料金** 1,400円  
**いずれも 対象** 18歳以上  
**場所** 阿賀まちづくりセンター  
**申込** 2/20(日)から直接同センター窓口で




**すてきな器づくりに挑戦 ほのぼの陶芸講座**

**宮原まちづくりセンター**☎22-1016


**対象** 18歳以上 **日時** 3/17(木)13:30～15:30  
**場所** 宮原まちづくりセンター  
**定員** 12人(先着)  
**申込** 2/25(金)から直接同センター窓口で  
**料金** 1,400円



**初めての人でも楽しい 黒瀬川バードウォッチング**

**郷原まちづくりセンター**☎77-0005


黒瀬川の野鳥を観察し、自然との関わり方を学びましょう。  
**対象** 小学生以上  
**日時** 3/20(日)9:00～12:00  
**場所** 郷原まちづくりセンター～黒瀬川 **定員** 30人(先着)  
**申込** 2/21(月)から直接同センター窓口で **料金** 100円



**おしゃれな多肉植物の寄せ植え**

**川尻まちづくりセンター**☎87-3311


色・形・サイズもさまざまです。アレンジから栽培管理まで学習し、安らぎの多肉植物空間を作ります。  
**対象** 18歳以上  
**日時** 3/29(火)13:00～15:00  
**場所** 川尻まちづくりセンター  
**定員** 10人(先着)  
**申込** 2/20(日)9:00から直接同センター窓口で **料金** 2,400円



**ミニチュア樹脂粘土講座 ～お花見うさぎを作ろう～**

**倉橋まちづくりセンター**☎53-0577


**対象** 小学生以上  
**日時** 3/13(日)10:00～12:00  
**場所** 倉橋まちづくりセンター  
**定員** 10人(先着) **申込** 2/21(月)から直接同センター窓口で **料金** 900円



**春を彩る切り絵**

**蒲刈まちづくりセンター**☎68-0301

春を感じる花のイラストを切り絵で描きましょう。  
**対象** 18歳以上  
**日時** 4/11(月)10:00～12:00  
**場所** 蒲刈まちづくりセンター  
**定員** 15人(先着) **申込** 2/21(月)から直接同センター窓口で **料金** 600円



**安浦友愛大学で学ぼう**

**安浦町生涯学習振興財団**☎84-7987

**対象** 50歳以上 **場所** 安浦まちづくりセンター など  
**申込** 3/31(木)までに直接同センター窓口で  
**入学金** 1,000円(別途教材費など必要) ※コースにより、日時・定員などが異なります。詳しくは問い合わせください。

コース	日	時	コース	日	時
俳句	第3水	曜9:00～	卓球かもめ	毎週月・木	曜9:00～
陶芸	第2・3木	・金曜9:00～	歌謡	第2・4金	曜12:00～
民踊	第1・3火	曜13:00～	歌謡塾	第2・4月	曜13:00～
生花	第2・4火	曜9:00～	絵手紙	第2水	曜9:30～
茶道	第2・4水	曜9:00～	コーラス	第1・3金	曜13:00～
囲碁	毎週火・金	曜13:00～	パソコン	第1・3金	曜9:30～
卓球	毎週月・木	曜9:00～	やさしい英語教室	第2・4水	曜10:00～


**広国市民大学**

**広島国際大学研究支援・社会連携センター**☎69-6034

地域の人が集まり共に学ぶ生涯学習の場として開学した、大学が運営する市民大学です。  
**対象** 広国市民大学の基本理念に賛同し、各コースに興味・関心のある人  
**期間** 4月～来年2月(予定) **場所** 広島国際大学 東広島・呉キャンパス(一部オンラインでの開講)

**コース** (1)こども未来コース(乳幼児期編・学童期編・思春期編)、(2)かしい患者学コース、(3)“いのち”を紡ぐコース、(4)“たおやかな心”を育むコース、(5)IT活用コース、(6)フレイル予防コース、(7)おしごと(職業)体験コース〔仮称〕、(8)ゼミナール

**定員** (1)各編20人、(2)20人、(3)(4)各25人、(5)4～8月で2回各10人、(6)30人、(7)(8)各20人 ※申し込み多数の場合は抽選。  
**申込** 3月上旬までに、同大学☎www.hirokoku-u.ac.jp/everyones\_college/から  
**料金** (1)(2)(5)(6)無料、(3)(4)(7)(8)は有料(詳しくはホームページで確認してください)



**大正琴初心者講座**

**二川まちづくりセンター**☎21-3961

**日時** 3/10(木)10:00～11:30  
**場所** 二川まちづくりセンター  
**定員** 12人(先着) **申込** 2/21(月)から直接または電話で  
**料金** 無料(楽器の貸し出しあり)

**吉浦まちづくりセンター** ☎31-7540

●メイクで自分の似合う春色カラーを知ろう  
**対象** 18歳以上 **日時** 3/8・22の火曜日10:00～12:00  
**定員** 10人(先着) **料金** 800円 ※メイク道具を持参。

●子どもが喜ぶ元気汁を作ろう  
**対象** 小学生以上 **日時** 3/30(水)10:30～12:30  
**定員** 15人(先着) **料金** 500円  
**いずれも 場所** 吉浦まちづくりセンター  
**申込** 2/22(火)から直接同センター窓口で

**広まちづくりセンター** ☎71-2151

●プリザーブドフラワーでアレンジメントしよう  
 ～枯れることなく長期間楽しめるお花～  
**対象** 小学生以上(小学4年生以下は保護者同伴)  
**日時** 4/3(日)10:00～12:00  
**料金** 2,400円

●Wの刺激～脳と足裏～  
 青竹で足裏に、脳には左右違う動きで刺激を与え、体幹と下半身を鍛えます。  
**対象** 18歳以上  
**日時** 4/4・18・5/2・16・6/6・20の月曜日10:00～12:00  
**料金** 2,510円  
**いずれも 場所** 広まちづくりセンター **定員** 15人(先着)  
**申込** 2/20(日)から直接同センター窓口で



**外国を体験しよう** 国際交流センター☎25-5607

●中国語発音入門講座  
 発音やアクセント、簡単なあいさつを基礎から学びます。  
**日時** 3/12(土)10:00～11:30 **定員** 17人(先着) **料金** 1,000円

●異文化理解講座 カナダ編  
 2012年にカナダに練習拠点を移し、今日の活躍につなげたフィギュアスケート・羽生選手とカナダとのつながりについて呉市国際交流員が日本語で紹介します。  
**日時** 3/19(土)14:00～15:00 **定員** 20人(先着) **料金** 無料  
**いずれも 対象** 中学生以上 **場所** 国際交流センター(市役所1階)  
**申込** 開催日前日までに直接または電話で

**呉市老人福祉センターみはらし荘の教室**

**呉市老人福祉センターみはらし荘**☎28-3137

**対象** 市在住の60歳以上 **期間** 4月から1年間  
**定員** 各20人(申し込み多数の場合は抽選)  
**申込** 3/1(火)～6(日)に直接またははがきで、みはらし荘へ(宛先:〒737-0012警固屋8-17-1)。住所・氏名・年齢・電話番号・希望講座名を記入 **料金** 1ヵ月500円(半期ごとに納入)。別途、施設使用料1回につき100円と教材費が必要。健康体操Cは月1回講座のため、1ヵ月250円

教室名	日	時	教室名	日	時
民踊	第2・4金	曜13:00～	健康体操A	第2・4水	曜13:00～
詩吟	第2・4木	曜10:00～	健康体操B	第1・3木	曜13:00～
囲碁	第1・3金	曜10:00～	健康体操C	第4土	曜13:00～
陶芸	第2火・水	曜10:00～	カラオケA	第1・3水	曜10:00～
			カラオケB	第1・3水	曜13:00～
			カラオケC	第2・4火	曜10:00～
			カラオケD	第2・4火	曜13:00～

※申し込み人数が9人以下の場合は開講しません。

**はじめてのLINE(ライン)教室**

**生涯学習センター**☎25-3466

**対象** 60歳以上、LINEアプリの使い方が分からない初心者  
**日時** 3/11(金)13:30～15:30 **場所** つばき会館4階  
**定員** 12人(先着) **申込** 2/20(日)8:30から直接または電話で同センター(つばき会館4階)へ **料金** 無料

**スマートフォンの使い方教室**

**仁方まちづくりセンター**☎79-6914

**対象** 18歳以上 **日時** 3/14(月)10:00～12:00  
**場所** 仁方まちづくりセンター **定員** 12人(先着)  
**申込** 2/21(月)～3/7(月)に直接または電話で **料金** 無料

**シニアのためのパソコン・スマホ講座**

**シルバー人材センター**☎21-6611

●個人指導コース  
 パソコンの操作、スマートフォンの使い方、古いパソコンを持っていて困っているなど何でも相談してください。希望の日時、場所(シルバー人材センターまたは自宅)が選べます。  
**料金** 1時間1,380円

●グループ講習コース  
**時間** 午前または午後を選択  
**場所** シルバー人材センター(伏原1-4-25)  
**料金** パソコン入門 5,250円(3時間×3回)  
 スマホ入門(Android [アンドロイド] またはiPhone [ 아이폰 ]) 1,860円(3時間)  
**いずれも 対象** おおむね60歳以上 **申込** 2/21(月)から電話で

**呉ポー講座** 呉ポートピアパーク☎38-0560

●フラダンス教室  
**期間** 4月～来年3月の第1・3月曜日(1)13:30～15:00、(2)15:15～16:45(全24回) **料金** 12,000円

●ヨガ  
**期間** 4月～来年3月の第1・3火曜日18:00～19:00(全12回)  
**料金** 24,000円(初回のみ別途道具代4,000円)  
**いずれも 対象** 18歳以上 **場所** 呉ポートピアパーク  
 ※申し込みなど詳しくは問い合わせください。

**阿賀まちづくりセンター** ☎71-9077

●作って楽しい、食べておいしい 親子うどん作り講座  
**日時** 3/20(日)10:00～13:00 **料金** 700円

●親子で和菓子作り  
 ～春のかわいい練り切りあん～  
**日時** 3/26(土)10:00～12:00 **料金** 1,900円

●親子講座 描いて楽しい観て心温まるパステルアート  
**日時** 3/28(月)10:00～12:00 **料金** 1,000円  
**いずれも 対象** 小学生以下とその保護者  
**場所** 阿賀まちづくりセンター  
**定員** 6組(先着)  
**申込** 2/20(日)から直接同センター窓口で




**こどもチャレンジクッキング**  
 ～料理の基本のキ！からはじめよう～


**広まちづくりセンター**☎71-2151

**対象** 小学4～6年生  
**日時・内容** (1)4/23(土)10:00～13:00「ごはんをたいてみるよ」  
 (2)5/28(土)10:00～13:00「だしをとってみよう」  
 (3)6/25(土)10:00～13:00「ほうちょうでできってみよう」  
**場所** 広まちづくりセンター **定員** 16人(先着)  
**申込** 2/20(日)から直接同センター窓口で **料金** 4,500円

**お菓子作りに挑戦 ～マフィンを作ります～**

**川尻まちづくりセンター**☎87-3311

**対象** 小学生 **日時** 3/26(日)9:30～12:30  
**場所** 川尻まちづくりセンター  
**定員** 10人(先着) **申込** 2/26(日)9:00から直接同センター窓口で **料金** 1,100円



**3月の絵本会**

場 所	内 容	日 時
中央図書館 ☎21-3014	プーさんのえほんかい	9(水) 10:30～11:00 26(土) 15:00～15:40
昭和図書館 ☎34-1210	とんぼのめがねのえほんかい	16(水) 15:30～16:10
川尻図書館 ☎87-3836	紙しばい会 スワニーのおひざにだっこの絵本会 スワニーの絵本会	12(土) 13:30～14:00 18(金) 10:30～11:00 19(土) 13:30～14:10
音戸図書館 ☎50-0020	ももちゃんのポケットのえほんかい	9(水) 10:30～11:00
倉橋図書館 ☎53-1872	宝島くらはしのえほん会	19(土) 15:00～15:30
安浦図書館 ☎84-3806	このゆびとまれの絵本会	12(土) ●幼児・児童対象 10:00～10:30 ●0～2歳児対象 10:40～11:00
阿賀まちづくりセンター ☎71-9077	話のシャワー〔絵本会〕	12(土) 10:00～11:00
呉ポートピアパーク ☎38-0560	アリスの絵本会	20(日) 14:00～15:00



**出張公演します 消協劇団「ダマサレンジャー」**

**市民相談室**☎25-3222

悪質商法や詐欺などによる消費者被害防止のための啓発活動の一環として、呉市消費者協議会の会員が土日祝日を除く希望の日時・場所に出向き、無料で演劇を行います。  
**内容** 最近の悪徳商法の手口などを分かりやすく寸劇で解説(45分程度)  
**申込** 市民相談室へ ※詳しくは問い合わせください。

## 生涯学習センター ☎ 25-3466

申込 3/2(水)9:00～〔☆優先受付は3/1(火)9:00～〕

### ●成人

☆ フランス刺しゅう	第1・3火曜 9:30～	藤田 鈴江
☆ 童謡&唱歌①もみじ	第1・3火曜 10:00～	増田 久美子
☆ フラワーアレンジメント	第1・3火曜 13:00～	中村 和美
☆ 3B体操	月4回火曜 13:00～	吉田 多津美
☆ 俳句	第1火曜 13:30～	石本 百合子
☆ 童謡&唱歌②つばき	第2・4火曜 10:00～	増田 久美子
☆ 野菜ソムリエの腸活クッキング	第2・4火曜 10:00～	岡村 のぞみ
☆ 日常英会話	第2・4火曜 18:00～	唐崎 徳子
☆ 居合道・杖道(中学生以上)	月4回水曜 18:30～	藤田 武
☆ 基礎クッキング	第2水曜 18:00～	宮崎 裕見子
☆ 書道	第2・4水曜 18:30～	重本 天空
☆ コアストレッチ	月4回木曜 18:00～	柴崎 久美子
☆ 茶道C(上田宗箇流)	第1・3木曜 18:30～	大下 宗薫
☆ たのしい英会話	第1・3金曜 10:00～	唐崎 徳子
☆ 健康メニュー料理	第2・4金曜 10:00～	白樺 悦味
☆ 民謡	第2・4金曜 13:30～	瀧本 広智陽
☆ 男の料理入門	第2金曜 18:10～	白樺 悦味
☆ ビギナーズクッキング	第1土曜 10:30～	宮崎 裕見子

### ●女性

☆ 書道	第1・3日曜 13:00～	堀田 佳風
☆ 茶道(裏千家)	第2・4火曜 13:00～	尾上 真理子
☆ 書道(2)	第2・4水曜 13:00～	松崎 青藍
☆ エアロビクス	月4回木曜 10:00～	岩崎 歩
☆ ソフトエアロビクス	月4回木曜 13:00～	岩崎 歩
☆ 書道(1)	第1・3木曜 10:00～	高屋 雲帆
☆ やさしい手編み	第2・4木曜 10:00～	福田 智恵子
☆ ペン習字	第1・3金曜 10:00～	鎌田 英湖
☆ 華道(嵯峨御流)	第1・3金曜 10:00～	谷村 君甫
☆ 手編み	第1・3土曜 10:00～	福田 智恵子
☆ 着物着付けと礼法	第1・3土曜 14:00～	尾上 真理子

### ●高齢者(60歳以上の女性)

☆ かもめコーラス	第2・4水曜 10:00～	増田 久美子
-----------	---------------	--------

## 天応まちづくりセンター ☎ 38-7313

申込 3/2(水)9:00～〔☆優先受付は3/1(火)9:00～17:00〕

### ●幼児(年中～年長)

☆ 書き方教室	第1・3水曜 16:00～	田尻 愛子
---------	---------------	-------

### ●幼児(年中～小学6年生)

こども英語(年中～小3)	第2・4水曜 15:30～	田村 千珠
こども英語(小4～小6)	第2・4水曜 16:30～	田村 千珠

### ●成人

☆ 書道	第1・3木曜 13:30～	堀田 佳風
☆ 太極拳	月4回水曜 13:00～	久留島 幹夫
☆ 大正琴	第1・3金曜 10:00～	奥迫 久美子
☆ 中国語	月4回日曜 10:00～	田辺 浩次
☆ ハングル	月4回日曜 13:00～	田辺 浩次
☆ 陶芸A	第3月・火曜 13:00～	福澤 洋子
☆ 陶芸B	第2・3火曜 18:30～	福澤 洋子
☆ 男の料理教室	第3火曜 10:00～	古屋 幸子
☆ 囲碁	第1・3水曜 10:00～	足立 良紀

### ●女性

☆ 箏曲	第2・4木曜 10:00～	谷 涼子
☆ パッチワーク	第2・4木曜 10:00～	尾崎 伸子
☆ 洋裁リフォーム	第2・4火曜 10:00～	中塩 智江
☆ ヨガ	月4回火曜 10:00～	伊佐 雅美
☆ 着付け教室	第1・3火曜 10:00～	大本 昭子

## 阿賀まちづくりセンター ☎ 71-9077

申込 2/28(月)9:00～17:00〔☆優先受付は2/27(日)9:00～17:00〕

### ●幼児(年中～年長)

☆ 英語で遊ぼう	月4回水曜 16:00～	ジョセフ・ポウデン
----------	--------------	-----------

### ●児童(小学1～4年生)

☆ ピアノ	月4回火曜 16:30～	菅原 京子
-------	--------------	-------

### ●児童(小学生以上)

☆ 絵画	月3回土曜 9:30～	中塩 満
☆ HIP-HOPフリースタイル	月4回土曜 15:00～	中井 千恵

### ●成人

☆ 3B体操	月4回火曜 10:00～	吉田 多津美
☆ 卓球	月4回水曜 13:00～	澤 美苗
☆ 茶道(裏千家)	第2・4水曜 9:30～	院去 宗艶
☆ 太極拳	月4回木曜 9:30～	久留島 幹夫
☆ エアロビクスダンス	月4回木曜 19:00～	岡本 美子
☆ 吟詠	第1・3木曜 18:30～	大石 月延城
☆ 琴三絃	第2・4木曜 13:30～	福島 美琴
☆ 愛菜クッキング	第2・4木曜 10:00～	白樺 悦味
☆ お家手作りクッキング	第4木曜 18:00～	白樺 悦味
☆ 書道	月4回金曜 18:00～	田部 春月
☆ ステンドグラス	第2・4金曜 10:00～	藤村 美緒子
☆ エスキーテニス	月4回土曜 10:30～	木戸 朋代

### ●女性

☆ コーラス	第1・3月曜 13:00～	梶下 チナミ
☆ やさしい洋裁	月4回火曜 9:30～	大下 巖子
☆ パッチワーク	第1・3火曜 13:00～	尾崎 伸子
☆ きものとマナー	第2・4火曜 9:30～	山本 操子
☆ 生け花(草月流)	第1・3木曜 13:00～	井村 篁波
☆ 卓球	月4回金曜 9:30～	澤 美苗
☆ 木目込み人形	第1・3金曜 13:30～	澤 美蓬

### ●高齢者(おおむね60歳以上)

☆ 楽笑脳活体操	第2・4水曜 13:30～	岡田 陽子
☆ 椅子に座って太極拳	第1・3金曜 13:00～	下高 真理

※月の回数は変更になる場合があります。

## 仁方まちづくりセンター ☎ 79-6914

申込 3/3(木)9:00～17:00〔☆優先受付は3/2(水)9:00～17:00〕

### ●成人

☆ 健身太極拳	月3～4回金曜 9:30～	久留島 幹夫
☆ すこやか太極拳	月3～4回金曜 13:30～	大木 豊
☆ ジャズストレッチ	月3～4回木曜 19:00～	宮迫 純子
☆ 華道(池坊)	第2・4木曜 13:00～	佐伯 亮子
☆ 華道(嵯峨御流)	第2・4土曜 14:00～	川上 恭甫
☆ 茶道(裏千家)	第2・4土曜 10:00～	増原 尋美
☆ 男性の食事づくり	第1・3水曜 10:00～	古屋 幸子
☆ 季節のフラワーデザイン	第1月曜 10:00～	石川 未央

### ●女性

☆ 編み物	月3～4回金曜 9:30～	秋山 かおり
☆ 健康料理	第1・3木曜 10:00～	古屋 幸子
☆ 卓球A	月3～4回火曜 9:30～	沖原 福江
☆ 卓球B	月3～4回火曜 13:30～	沖原 福江

## 4月からの まちづくりセンター・生涯学習センター

## 定期講座 受講生募集

**対象** 市または近郊に在住の人(☆は前年度に受講していない人を優先受付)

**期間** 4月～来年3月(1年間)

**申込** 全センター窓口で受け付け(先着順。代理申込可)。講座開催センター以外での申し込みは、申込開始の翌日8:30～17:00

(平日のみ)。また、優先受付はできません

※申し込み多数の場合は抽選になるセンターがあります。また、申し込みが少ない場合は開催しないこともあります。

**料金** 4月の初回受講日と後期(指定日)の年2回納付(納付した受講料は返金できません)。教材費別途。受講の権利を他人に譲渡することはできません。金額・定員・内容など、詳しくは講座が開催される各センターへ

## 広まちづくりセンター ☎ 71-2151

申込 3/2(水)9:00～17:00〔☆優先受付は3/1(火)13:00～17:00〕

※8・11月は原則休講。申し込み多数の場合は抽選。

### ●幼児(1歳～3歳、0歳は要相談)

☆ ふれあいリトミック & キッズヨガ	第1・3水曜 9:30～	村上 貴美
---------------------	--------------	-------

### ●児童(年少～年長)

☆ キッズダンス	第2・4土曜 10:00～	畑阪 恵美
----------	---------------	-------

### ●児童(年少～小学6年生)

☆ クラシックバレエ	月4回火曜 17:30～	古江 幸江
------------	--------------	-------

### ●成人

☆ はじめてのフラで すこやかに	第1・3月曜 10:00～	南 一恵
☆ 書道 火・朝	月4回火曜 9:30～	清水 皓風
☆ 書道 火・夜	月4回火曜 18:00～	岩田 窗風
☆ 書道 木	月4回木曜 9:30～	松岡 媛風
☆ 茶道(裏千家)	第1・3水曜 9:30～	中野 須賀子
☆ 日本舞踊(藤間流)	第1・3水曜 13:00～	藤間 利尚
☆ 日本舞踊(花柳流)	第2・4水曜 13:00～	花柳 佳雅京
☆ 絵画(油彩・水彩・デッサン)	第1・3水曜 18:00～	中塩 満
☆ 日本画 ※1回4時間	第1・3木曜 13:00～	平田 春潮
☆ 俳句	第2木曜 10:00～	石本 百合子
☆ 川柳	第4木曜 13:00～	佐藤 春夫
☆ 3B体操	月4回木曜 9:30～	藤井 美和
☆ 太極拳	月4回木曜 13:00～	久留島 幹夫
☆ はじめよう!中国語	月4回木曜 18:00～	相本 岳
☆ 囲碁	月4回木曜 18:00～	足立 良紀
☆ 野菜ソムリエの腸活クッキング	第2・4金曜 10:00～	岡村 のぞみ
☆ ヨガ1	月4回金曜 9:00～	玉井 みゆき
☆ ヨガ2	月4回金曜 11:00～	玉井 みゆき

### ●女性

☆ 華道(嵯峨御流)	第1・3火曜 9:30～	元中 裕甫
☆ 卓球1	月4回火曜 10:00～	面迫 真由美
☆ 卓球2	月4回火曜 13:00～	面迫 真由美
☆ やさしいエアロビクス&ストレッチ	月4回火曜 19:00～	山下 みゆき
☆ 華道(池坊)	第2・4水曜 9:30～	中野 須賀子
☆ やさしい洋裁(基礎)	第1・3木曜 9:30～	濱口 志保美
☆ 和文化を楽しもう! 着付け入門	第1・3木曜 10:00～	相田 夕子
☆ コーラス	第1・3木曜 13:30～	竹田 芙美代
☆ パッチワーク	第2・4木曜 13:00～	毛利 康子
☆ ゆるゆるバレエ ストレッチ	第1・3金曜 14:00～	胡子 真理子

### ●高齢者(60歳以上)

☆ シルバーはつらつ体操1	月4回火曜 13:30～	渡辺 綾子
☆ シルバーはつらつ体操2	第1・3水曜 10:00～	渡辺 綾子
☆ いきいき健康体操	月4回木曜 10:00～	藪木 三恵

## 吉浦まちづくりセンター ☎ 31-7540

申込 3/2(水)9:00～〔☆優先受付は3/1(火)9:00～〕

### ●児童

☆ ピアノ	月4回水曜 15:00～	藤本 佳奈美
☆ 書写水曜日	月4回水曜 15:00～	佐無田 弘美
☆ バレエ	月4回土曜 13:00～	澤田 耕司

### ●成人

☆ 太極拳	月4回月曜 10:00～	久留島 幹夫
☆ 天然酵母・パン作り	第2月曜 13:00～	檜垣 弥生
☆ 男の料理	第1・3月曜 18:30～	丹生石 房治
☆ 絵手紙	第2・4火曜 10:00～	堀田 須美子
☆ ミニチュア樹脂粘土	第3水曜 10:00～	川口 美智代
☆ すみれコーラス	第1・3木曜 10:00～	松浦 智榮美
☆ 大正琴	第2・4木曜 9:30～	奥迫 久美子
☆ 卓球午前	第2・4木曜 10:00～	沖本 みどり
☆ 卓球午後	第2・4木曜 13:00～	沖本 みどり
☆ 成人華道(嵯峨御流)	第2・4木曜 18:00～	元中 裕甫
☆ 成人書道	第2・4木曜 18:30～	重本 天空
☆ 水墨画	第2・4金曜 13:00～	是方 美葉
☆ 実用の書と筆ペン	第1・3土曜 9:30～	高屋 雲帆
☆ 健康カラオケA	第2・4土曜 12:30～	新宅 美津恵
☆ 健康カラオケB	第2・4土曜 14:30～	新宅 美津恵
☆ デコパージュ	第1日曜 14:00～	喜多村 真澄

### ●女性

☆ ピラティス	月4回月曜 18:30～	石塚 玲子
☆ エアロビクス	月4回火曜 10:00～	中井 千恵
☆ 女性書道	第2・4木曜 13:00～	林 琴鳳

## 警固屋まちづくりセンター ☎ 28-0200

申込 3/1(火)9:00～

### ●成人

書道	第1・3水曜 13:00～	高屋 雲帆
卓球A	第1・3金曜 10:00～	光本 慶子
卓球B	第2・4月曜 10:00～	光本 慶子
ヨガ	第1・3・4木曜 19:00～	井手畑 裕紀
コーラス	第2・4金曜 10:00～	竹田 芙美代
健康体操	第1・3火曜 13:30～	林 夕佳
絵てがみ	第3金曜 10:00～	松本 叔子
スポーツウエルネス吹矢	第2・4水曜 10:00～	小笠原 邦夫

### ●女性

煎茶(三笑亭賣茶流)	第2・4木曜 13:00～	城 晴江
琴	第2・4火曜 13:00～	中本 三映子

## 安浦まちづくりセンター ☎ 84-3636

申込 3/2(水)9:00～17:15〔☆優先受付は3/1(火)9:00～17:00〕

●児童			
☆ 子ども硬筆	第1・3水曜	18:00～	増田 育世
●成人			
☆ 男の料理塾	第1月曜	10:00～	古屋 幸子
☆ もっと知りたいパソコン	第2・4月曜	19:00～	中本 一郎
☆ さわやかヨガ	第1・3金曜	19:00～	玉井 みゆき
☆ 書道	第2・4月曜	10:00～	鈴木 桂仙
☆ 誰でも楽しく吹ける！オカリナ	第2・4木曜	13:30～	森岡 桂子
☆ オトコのストレッチ	第1・3木曜	19:00～	林 夕佳

## 豊まちづくりセンター ☎ 66-2111

申込 3/1(火)9:00～

●成人			
☆ 人生を楽しむための体操	第1・3火曜	10:00～	高島 順子
☆ 健康ストレッチ	第2・4土曜	10:00～	荘野 やよみ
☆ 男の料理	第2水曜	10:00～	古屋 幸子
☆ 茶道	第2・4水曜	19:00～	初本 瑠璃子
☆ フラダンス	第1・3木曜	13:30～	福澤 知子
☆ 布あそび	第2・4火曜	13:00～	鹿林 満子
☆ ダンスエクササイズ	第1・3月曜	19:00～	荘野 やよみ

## 蒲刈まちづくりセンター ☎ 68-0301

申込 3/1(火)9:00～

●児童			
☆ 子ども硬筆	第1・3金曜	16:30～	河部 花影
●成人			
☆ やさしいオカリナ	第4土曜	10:00～	水川 沙絵
☆ 絵手紙	第2火曜	9:30～	小谷 和子
☆ 楽しいマンドリン	第2・4土曜	14:00～	友岡 恵美子
☆ 中高年から始める筋トレ&エアロ	第1・3・4金曜	10:00～	瀧本 真裕美
☆ パソコン	第1・3木曜	14:00～	中本 一郎
☆ 健康ヨーガ	第2・4水曜	19:00～	荘野 やよみ
☆ 大人の美文字	第1金曜	14:00～	河部 花影

## 豊浜まちづくりセンター ☎ 68-2213

申込 3/1(火)9:00～

●成人			
☆ エアロ&筋力アップエクササイズ	第3火曜	18:00～	瀧本 真裕美
☆ 手芸	第2・4火曜	13:30～	坂 和子

**4月からの 昭和まちづくりセンター・昭和東まちづくりセンター 定期講座・講習会 受講生募集**

**対象** 市または近郊に在住の18歳以上(☆優先受付は前年度に受講していない市在住の人のみ)

**期間** 4月～来年3月(1年間)

**申込** 講座が開催される各センター窓口で直接受け付け(代理申し込み可)

※3/14(月)からは、昭和まちづくりセンターでも昭和東まちづくりセンターの講座を申し込みできます。定員を超えた場合は抽選(市在住者を優先)。申し込みが少ない場合は開催しないこともあります。受講の権利を他人に譲渡することはできません。

**料金** 定期講座は1回につき400円。前期と後期の年2回に分割して指定日に納付(納付した受講料は返金できません)。教材費別途。講習会の料金は窓口で問い合わせてください。

※受付日当日は、そのほかの窓口業務は行いません。**自主サークルの開催については各センターへ問い合わせてください。**

★運営上の理由で、講座から講習会に変更となったものがあります。内容を確認の上、申し込んでください。

### 《講習会》

受付 ⑤12:45～13:35、⑥13:45～14:35、⑦14:45～15:35

※受付時間後も定員に達するまで2階窓口で随時受け付け(平日19:00まで。土日祝17:15まで)。

⑥ 身体がラクになる!ポールエクササイズ★	月曜	10:25～	渡邊 有美
⑦ 暮らしに役立つハーブ	第2月曜	10:00～	坊垣内 みどり
⑦ 手編み	第2・4火曜	10:00～	平賀 静香
⑤ 絵画A(年長～小学生)	水曜	15:30～	坂井 昌代
⑤ 絵画B(年長～小学生)	土曜	9:00～	坂井 昌代
⑦ 楽しく学ぶ話し方と司会	金曜	13:30～	香川 仁
⑥ テニス教室(初級)	月曜	13:00～	河原 清隆
⑥ テニス教室(中級)	水曜	13:00～	河原 清隆
⑥ 美姿勢のためのヨガ教室	木曜	19:00～	渡邊 有美
⑥ アート教室	第1・3木曜	10:00～	西本 篤子
⑤ 絵画C(年長～小学生)	土曜	11:15～	坂井 昌代

## 昭和東まちづくりセンター ☎ 34-0345

申込 3/5(土)10:00～17:00(☆優先受付は9:00～10:00)

※定員に達するまで随時受け付け(平日17:00まで)

●成人			
☆ 水彩画	第2・4火曜	13:00～	三重野 慶
☆ 太極拳	月3回月曜	10:00～	上本 珠恵
☆ 太極気功	月3回火曜	10:00～	上本 珠恵
☆ 健康体操	月3回木曜	10:00～	末宗 淳子

## 昭和まちづくりセンター ☎ 34-1200

申込 3/12(土)(受付:3階ホール)

### 《定期講座》

優先受付 ☆①9:00～9:30

一般受付 ②9:45～10:35、③10:45～11:35、④11:45～12:35

※②～④は受付時間後も定員に達するまで2階窓口で随時受け付け(平日19:00まで。土日祝17:15まで)。

☆①② 書道	第2・4火曜	10:00～	重本 天空
☆①② エスキーテニスA	水曜	11:00～	杉原 達江
☆①② エスキーテニスB	水曜	13:00～	塩谷 富子
☆①④ 実用細字	第1・3水曜	9:30～	高屋 雲帆
☆①② 基礎からのバドミントン	木曜	9:00～	熊野 留美
☆①③ ペン習字	第2・4木曜	9:30～	林 琴鳳
☆①② 舞踊	第2・4木曜	9:30～	若柳 吉幸寿
☆①③ 太極拳	木曜	19:00～	山本 由美子
☆①③ 卓球A	金曜	9:00～	平林 晃
☆①③ 卓球B	金曜	11:00～	平林 晃
☆①④ やさしいエアロビクス&ストレッチ	金曜	19:00～	山下 みゆき
☆①④ 基礎英会話	土曜	9:00～	沖野 智津
☆①④ 日常英会話	土曜	10:30～	沖野 智津

## 郷原まちづくりセンター ☎ 77-0005

申込 3/5(土)9:00～〔☆優先受付は3/4(金)9:00～〕

●児童			
☆ クラシックバレエ	月4回月曜	17:00～	古江 幸江
☆ 硬筆	月4回金曜	16:30～	荒光 桃里
☆ ジュニアコーラス・フロックス	月2回土曜	10:00～	佐々木 智子
●成人			
☆ 書道	第1・3金曜	14:00～	荒光 桃里
☆ 料理	第2・4金曜	10:00～	古屋 幸子
☆ フラワーアレンジメントとアートフラワー	第1・3木曜	10:00～	古川 悦子
☆ 太極拳	月4回水曜	13:00～	佛圓 藤栄
☆ 健康体操	月4回火曜	10:30～	藪木 三恵
☆ 卓球	月4回金曜	18:30～	松村 隆司
☆ らくらくピラティス	月3回金曜	10:00～	荘野 やよみ
●女性			
☆ エアロビクス	月4回水曜	19:00～	笠原 みゆき

## 川尻まちづくりセンター ☎ 87-3311

申込 3/12(土)9:00～〔☆優先受付は3/5(土)9:00～17:00〕

●成人			
☆ 楽しい英会話	第1・3月曜	13:30～	沖野 智津
☆ 旅の英会話	第1・3月曜	15:00～	沖野 智津
☆ パソコン初級講座	第1・3金曜	12:45～	中本 一郎
●小学生～高校生			
☆ マンガ・イラスト講座	第2土曜	14:00～	湊 里香

## 音戸まちづくりセンター ☎ 51-3322

申込 3/3(木)～〔☆優先受付は3/1(火)～〕

●児童			
☆ 幼児英会話(年少～小1)	第1・3木曜	17:30～	沖野 智津
☆ 児童英会話(小2～小6)	第1・3木曜	18:30～	沖野 智津
●成人			
☆ ステップアップパソコンA	第1・3水曜	13:00～	中本 一郎
☆ ステップアップパソコンB	第1・3水曜	15:00～	中本 一郎
☆ 手作りパン	第3火曜	10:00～	土井 睦美
☆ 脂肪燃焼運動	第2・4金曜	13:30～	荘野 やよみ
☆ 足腰らくらく運動	第1・3木曜	10:00～	立花 穂

※パソコン講座は、両方を受講することはできません。

## 倉橋まちづくりセンター ☎ 53-0577

申込 3/1(火)9:00～

●成人			
☆ ステップアップパソコンB	第2・4火曜	14:00～	中本 一郎
☆ 太極拳	第1・3水曜	14:00～	高橋 光則
☆ フォークダンス	第1・3土曜	9:00～	昆野 安枝
☆ ヨガ	第1・2・3月曜	14:00～	井手畑 裕紀
☆ 色えんぴつ画	第2土曜	14:00～	新宅 善光
☆ おうちパンA	第1土曜	10:00～	小松 美都子
☆ おうちパンB	第4土曜	10:00～	小松 美都子
☆ 健康づくり体操	第1・3火曜	13:15～	立花 穂

※おうちパン講座は、両方を受講することはできません。

## 倉橋まちづくりセンター釣土田分館 ☎ 56-1880

申込 3/1(火)9:00～

●成人			
☆ コーラス	第2・4木曜	19:00～	浜田 茂男
☆ ステップアップパソコンA	第2・4火曜	10:00～	中本 一郎

## 二川まちづくりセンター ☎ 21-3961

申込 3/2(水)9:00～〔☆優先受付は3/1(火)9:00～〕

●児童(小学1～4年生)			
☆ 絵画	第2・4火曜	16:00～	小林 勝信
●成人			
☆ ヨガ	第2・4水曜	18:00～	井手畑 裕紀
☆ 書道・ペン習字	第1・3水曜	13:30～	山岡 勉
☆ 琴三絃①	第1・3火曜	10:00～	橋本 美華
☆ 琴三絃②	第1・3火曜	13:00～	橋本 美華
☆ コーラス	第2・4水曜	10:00～	瀬野 信子
☆ 陶芸①	月末の月・火曜	13:30～	二川 靖
☆ 陶芸②	第3木・金曜	10:00～	二川 靖
☆ 茶道(裏千家)	第2・4水曜	18:00～	中森 宗榮
☆ 民謡	第2・4金曜	10:00～	瀧本 広智陽
☆ 大正琴①	第1・3火曜	10:00～	上 琴桂
☆ 大正琴②	第2・4月曜	10:00～	上 琴桂
☆ 料理(朝)	第1・3水曜	10:00～	村井 弥生
☆ 料理(夜)	第2火曜	18:30～	古屋 幸子
☆ 安来節	第1・3火曜	16:00～	石川 弘一
☆ 大人のピアノ	第1・3土曜	10:00～	岡部 貴子
☆ 謡曲(観世流)	第1・3木曜	10:00～	横藤田 正之
☆ 3B体操	第1・3土曜	10:00～	藤井 美和
●女性			
☆ 卓球	第1・3木曜	10:00～	藤元 明美
☆ やさしいエアロビクス①	第1・3木曜	13:30～	山下 みゆき
☆ やさしいエアロビクス②	第1・3火曜	10:00～	山下 みゆき
☆ 着物着付け	第2・4水曜	13:00～	力安 鈴子
☆ 手編み	第1・3金曜	10:00～	加島 由俱子
●高齢者(おおむね60歳以上)			
☆ 椅子にすわって太極拳	第2・4月曜	13:00～	小林 ふみ子

## 宮原まちづくりセンター ☎ 22-1016

申込 3/2(水)9:00～〔☆優先受付は3/1(火)9:00～〕

●児童			
☆ 書道(3才以上) ※成人も可。	月3回月曜	16:00～	竹中 静心
☆ ジュニアダンス	月2回土曜	18:30～	院去 留美
●成人			
☆ 大正琴	第2・4月曜	9:30～	奥迫 久美子
☆ エアロビクス	月2～3回月曜	13:00～	小田 修瑚
☆ ヨガ	月2～3回火曜	10:00～	荻野 美佐
☆ 太極拳	第1・3火曜	13:00～	田村 みち江
☆ 袋物	第2・4水曜	13:00～	近藤 綱江
☆ コーラス	第1・3木曜	9:45～	竹田 芙美代
☆ 卓球	月1～2回金曜	10:00～	山岡 孝子
☆ エコクラフト	月1回	13:00～	内藤 綾子

## 下蒲刈まちづくりセンター ☎ 65-2027

申込 3/1(火)9:00～

●成人			
☆ 陶芸	第3木・金曜	13:30～	岩本 道明
☆ 健康ヨーガ	第1・3水曜	19:00～	荘野 やよみ
☆ ファットバーニングエアロ	第2・4金曜	19:00～	荘野 やよみ
☆ エコクラフト籠編み	第3金曜	13:00～	下重 千香子
☆ 煎茶道	第2金曜	13:00～	廣瀬 三玲



## 呉市の木づくり事業

before

after

安浦町女垣内里山づくり組合

**里山保全活用支援事業**  
(地域住民による里山整備)

丸太の玉切り実習

スウェーデンオーチ製作

**森林・林業体験活動事業**  
(森の達人研修)

**ひろしまの森づくり 県民税**

<p><b>個人</b> 年額 <b>500円</b></p> <p>●個人事業者:住民税の納税通知書により納付します。 ●給与所得者:毎月の給与から引き落とされます。</p>	<p><b>法人</b> 年額 <b>5%</b> 均等割額相当額</p> <p>●法人: 法人県民税・事業税の申告納付の際に申告納付します。</p>
--	---

詳しい内容やご相談については、右記までお気軽にお問い合わせください。  
 ※内容については、市ホームページでも確認いただけます。

**産業部 農林水産課 ☎25-3339** | [www.moridukuri.net/](http://www.moridukuri.net/) | **ひろしま森づくりネット** | **検索**

### ●自主サークル

※詳しくは、サークルが所属するセンターへお問い合わせください。

センター	サークル名	開催日時	時間	
カラオケ・コーラスなど	生 ペルレ	月4回月曜または火曜	13:00~	
	生 女声コーラスみち	第2・4木曜	13:30~	
	生 カメラメイト	第2・4金曜	13:00~	
	生 すずらん	第1・3水曜	13:00~	
	生 フェルマータ	第2・4木曜	10:00~	
	生 ダブックス	第2・4木曜	18:30~	
	阿 混声合唱ヴァイオレット	月4回木曜	13:00~	
	川 カラオケ歌謡クラブ	第2・4金曜	12:30~	
	川 秋桜コーラス	第1・3水曜	13:00~	
	川 ダカーボ(童謡・唱歌)	第1・3水曜	10:00~	
音 マリン・ピアチェ	第1・3水曜	18:30~		
音 ファミリーコーラス	第2・4水曜	13:30~		
音 コーロすずらん	第1・3土曜	13:00~		
天 カラオケ同好会	第1・3火曜	12:00~		
民謡・民謡	二 民謡同好会	第1・3金曜	10:00~	
	川 民謡教室	第2・4月曜	13:00~	
	音 音戸の舟唄(夜教室)	第2・4月曜	17:30~	
	音 音戸の舟唄(昼教室)	第1・3土曜	14:00~	
	生 すみれ会	第1・3水曜	9:30~	
	音 朝やけ小やけ書道	第1・3火曜	10:00~	
	音 書道サークル蕾	毎週火曜	17:00~	
	安 さざなみ会	第2・4木曜	9:30~	
	生 つばき茶の湯同好会	月2回火曜	17:00~	
	生 茶道A(裏千家)	第2・4火曜	9:00~	
茶道	川 千花流 抹茶教室	第2土曜	8:30~	
	川 チャレンジ・キッズ 抹茶	第2日曜	9:00~	
	音 茶道教室「なごみ」	第2・4土曜	9:00~	
	生 絵てがみ和の会	第1・3水曜	13:00~	
	広 絵手紙サークル広教室	第1・3土曜	9:30~	
	宮 みやはらすいさい	偶数月1回水曜	10:00~	
	川 油絵・デッサン技法サークル	第1・3土曜	13:00~	
	川 いおり会	第1・3土曜	13:30~	
	川 子夜会(篆刻・書芸・墨画)	第1・3水曜	9:00~	
	川 子夜芸術研究会(日曜日教室)	第2・4日曜	14:00~	
絵画など	川 洋画教室	第2・4土曜	13:00~	
	川 海月の会	第3土曜	13:30~	
	音 彩遊会	第1・3水曜	9:00~	
	蒲 緑輝会(日本画)	第1日曜	10:00~	
	安 絵画教室	第1・3月曜	10:00~	
	華道など	生 暮らしを楽しむフラワーアレンジメント	第1・3火曜	10:00~
		阿 フラワーアレンジメント	第1・3水曜	18:00~
		天 華道	第1・3金曜	13:00~
		広 嵯峨御流いけばな晩会	第2火・日曜	9:00~
		川 千花流 生け花教室	第1・3土曜	9:00~
川 ヨーコ フラワーデザイン		第2火曜	10:00~	
川 チャレンジ・キッズ 生花		第1日曜	9:00~	
音 華芳会		第4金曜	18:00~	
手芸など		生 レインボー	第1・3木曜	10:00~
		生 銀花(刺しゅう)	第2・4金曜	9:30~
	生 木彫り同好会	第1・3木曜	10:00~	
	阿 編み物同好会	第1・3火曜	10:00~	
	阿 つまみ絵同好会	第2・4火曜	12:30~	
	天 フランス刺繍	第2・4月曜	9:30~	
	広 藤工芸	第2・4木曜	13:00~	
	広 やさしいパッチワーク	第1・3土曜	9:00~	
	宮 革友会	月1回火曜	10:00~	
	宮 洋裁同好会	第1・3火曜	13:30~	
スポーツなど	川 鎌倉彫り教室	第2・4火曜	13:00~	
	川 フランス刺しゅう	第2・4水曜	9:00~	
	川 洋裁教室	第1・3水曜	13:00~	
	川 パッチワーク同好会	第2・4月曜	13:00~	
	音 趣味の教室	第2・4火曜	9:00~	
	生 椿気功太極拳クラブ	月4回木曜	15:00~	
	生 福ちゃんクラブ(太極拳)	月2回月曜	10:00~	
	生 I.L.B(バドミントン)	第2・4火曜	19:00~	
	郷 郷原やさしい健康ヨーガサークル	水曜	10:00~	
	郷 ごうはら城山支部(スポーツ吹矢)	第1~3木曜	13:00~	
ダンスなど	天 卓球	毎週月・金曜	10:00~	
	天 ステップアップ健康教室	毎週金曜	13:00~	
	天 仲よし健康サークル	毎週月曜	13:00~	
	天 毎週水曜	10:00~		
	広 ウエルネス吹矢同好会	第2・4土曜	13:30~	
	広 筋力アップ教室アフター	第1・3木曜	9:30~	
	広 広筋力アップグループ	第2・4木曜	9:30~	
	広 ボール体操教室	第2金曜	14:00~	
	広 PP体操	第1・3金曜	9:30~	
	二 エアロビクス同好会	第2・4火曜	10:00~	
その他	二 エアロビクスサークル	第2・4木曜	13:30~	
	二 3B体操同好会	第2・4土曜	10:00~	
	宮 エアロビクス同好会	月1~2回月曜	13:00~	
	宮 ヨガ同好会	月1~2回火曜	10:00~	
	宮 宮原体操クラブ	第1・3水曜	13:30~	
	川 太極拳	第1・3木曜	9:30~	
	川 いきいき3B体操	第2・4火曜	9:30~	
	川 マニラヨガ	第2・4土曜	10:00~	
	川 吹矢サークル	第1・3金曜	13:00~	
	音 太極拳玄武	毎週金曜	15:00~	
音 フレッシュ3B	第1・3月曜	10:30~		
音 楽しいヨガ	毎週火曜	19:00~		
音 スポーツウエルネス吹矢・音戸サークル	第1・3土曜	9:00~		
阿 ダンスエアロForever	月4回火曜	13:00~		
広 まなびバレエ	月4回土曜	16:00~		
広 広ダンススポーツクラブ	月4回火曜	9:00~		
広 Ka Hula Hoa Moani Liko(フラダンス)	第2・4木曜	18:30~		
一 パプリコーポダンス同好会	月4回日曜	18:00~		
二 二川ダンス同好会	月4回水曜	9:30~		
川 レイフラワー川尻(フラダンス)	第1・3水曜	10:00~		
音 音戸フォークダンス協会	毎週火曜	18:30~		
音 音戸バレエ教室	毎週水曜	17:00~		
音 フォークダンス・コスモス	毎週月曜	9:30~		
倉 フラダンスくらはし	月2回木曜	9:30~		
天 ZUMBA	毎週火曜	20:00~		
阿 リラ(ライアー同好会)	第2・4金曜	9:00~		
吉 大正琴コスモス	第2・4土曜	15:00~		
天 篠箏会	第3月曜	10:00~		
二 呉ハーモニカ同好会	第2・4木曜	14:00~		
川 吟詠宝山流 火曜会	第1・3火曜	13:00~		
川 吟詠宝山流 水曜会	第2・4水曜	13:00~		
川 現代音楽研究会	月2回土曜	18:00~		
川 琴サークル	第1・3火曜	13:00~		
川 オカリナ ハニーミント	第2・4火曜	13:30~		
川 野呂若海太鼓保存会	毎週水・土	19:00~		
音 琴城流大正琴さつき会	第1・3月曜	13:30~		
釣 琴城流大正琴万葉会	第1・3土曜	10:00~		
浦 サウンドポケット(マンドリン&ギター)	第1土曜	14:00~		
生 源氏の会	第3火曜	9:00~		
生 折鶴会	第1水曜	9:00~		
生 椿会(折り紙)	第3水曜	9:00~		
生 ウインドミル写真同好会	第2・4土曜	13:30~		
警 パートリー和(陶芸)	第3月・火曜	10:00~		
阿 阿賀陶芸同好会	第1土曜	12:00~		
阿 呉小品盆栽愛好会	第3日曜	13:00~		
阿 阿賀囲碁同好会	月4回金曜	17:00~		
広 英会話	月3回木曜	9:30~		
二 フォトサークル「椿」	第1金曜	18:00~		
二 全日本写真連盟呉支部	第3土曜	13:00~		
川 写真愛好会	第2火曜	19:00~		
川 きもの着付教室	第2・4土曜	9:00~		
川 なかよしパソコン教室	第2・4土曜	12:30~		
音 着付教室	第2・4水曜	13:30~		
音 シルバーパソコン教室	第2~4火曜	13:00~		
倉 倉橋短歌会	月1回金曜	13:00~		
天 エコクラフトクラブ	第2・4木曜	10:00~		

### 芸術・文化



#### 日本遺産関連イベント 文化振興課 ☎25-3463

##### ●日本遺産を巡る呉の魅力再発見 ワークショップ

呉市内の日本遺産を巡り、地域の魅力を発見し、今後の保存や活用について意見交換を行います。

**対象** まちづくり、地域の歴史文化に興味関心がある中学生以上

**日時** (1)北前船コース 3/5(土)13:00~16:00、(2)鎮守府コース3/12(土)13:00~16:00 (全2回。いずれかの日程のみの参加も可)

**集合** (1)御手洗駐車場(豊町御手洗)、(2)市役所

**定員** 20人(先着)

**申込** 2/21(月)から直接または電話で文化振興課へ **料金** 無料

##### ●日本遺産シンポジウム

**日時** 3/20(日)14:00~16:30

**場所** ビュー・ポートくれ大ホール

**申込** 2/21(月)から直接または電話で文化振興課へ **料金** 無料



#### 潤いコンサート 文化振興課 ☎25-3462

**日時** 2/25(金)12:20~12:50

**場所** 新日本造機ホール(くれ絆ホール)

**出演** 愛音の会(梶梅綾、徳満しのぶ〔ピアノ〕、吉田亜希子〔パーカッション〕)

**曲目** 愛の挨拶、エル・クンバンチェロ ほか **料金** 無料

#### 新日本造機ホールから音楽の贈り物 愛音の会 ランチタイムコンサートVol.1

新日本造機ホール ☎25-0306

お昼のひとときに心温まる音楽をお届けします。初回は、フルート・クラリネット・マリンバ・ピアノ連弾の演奏が楽しめるコンサートです。

**日時** 3/11(金)12:10~ (開場11:40) **場所** 新日本造機ホール(くれ絆ホール) **出演** 宮原律(フルート)、川口淑江(クラリネット)、吉田亜希子(パーカッション)、梶梅綾、徳満しのぶ(ピアノ)

**曲目** リムスキー=コルサコフ:シェエラザードの想い出、松任谷由実:春よ、来い いきものがかり:YELL ほか **料金** 無料



▲宮原律 ▲川口淑江 ▲吉田亜希子 ▲梶梅綾 ▲徳満しのぶ

#### 愛音の会定期演奏会 新日本造機ホール ☎25-0306

**日時** 4/24(日)14:00~ (開場13:30)

**場所** 新日本造機ホール(くれ絆ホール)

**出演** 宮原律(フルート)、川口淑江(クラリネット)、岡部美帆(バイオリン)、吉田亜希子(パーカッション)、梶梅綾、徳満しのぶ、勝田暁子(賛助出演・ピアノ)、呉氏(特別ゲスト)

**曲目** 第一部 S.カーク=エラート:シンフォニッシェ・カンツォーネ、F.ドビエヌ:クラリネットのためのソナタ第1番、M.ラヴェル:ポレロ

第二部 I LOVE 呉! ~音楽で感じる呉の街~ A.メンケン:リトル・マーメイド・メドレー~パート・オブ・ユア・ワールド~アンダー・ザ・シー、タケカワユキヒデ:銀河鉄道999、藤井清水:呉市歌、今井了介:君くれハート ほか

**チケット** 新日本造機ホール、呉信用金庫ホール(文化ホール)などで販売中 **料金** 一般 1,000円 学生(小学生~大学生) 500円 ※全席自由。学生は入場時要学生証。

#### 野呂山芸術村事業「作家14人展」

川尻まちづくりセンター

☎87-3311

川尻にゆかりのある呉美術協会会員による展覧会。日本画・洋画・美術工芸・写真と多様な作品を展示します。

**期間** 3/12(土)~5/8(日)9:00~18:00

**場所** 野呂山レストハウス

**料金** 無料



▲福原匠一《華傘》

#### 音楽の玉手箱 HOMEコンサート [setomayu]

川尻まちづくりセンター ☎87-3311

川尻町出身のシンガーソングライターsetomayu(せとまゆ)が、映像と共に自作の歌やカバ一曲を披露します。

**日時** 3/13(日)12:00~ (開場11:30)

**場所** 川尻まちづくりセンターベイノロホール

**曲目** Colorful World、恋するレモンほか

**料金** 無料



#### 藤井清水民謡大会

昭和まちづくりセンター

☎34-1200

ゲストに柳家小春(江戸音曲・三味線弾唄い)を迎え、市内外で活動する民謡愛好家たちが「呉小唄」など藤井清水の作曲した民謡を歌います。

**日時** 3/13(日)13:00~

**場所** 昭和まちづくりセンター3階ホール

**料金** 無料



▲柳家小春

#### 呉高等学校吹奏楽部 定期演奏会

呉高等学校 ☎72-5577

今年のテーマは「Departure~出発~」。長いトンネルを抜けて新たな旅立ちを!市呉オールキャストでお届けします。

**日時** 3/20(日)16:00~ (開場15:30)

**場所** 新日本造機ホール(くれ絆ホール)

**出演** 呉高等学校吹奏楽部、OB、ゲストパフォーマー

**曲目** リバーダンス、オリエント急行、ミュージカル「アナと雪の女王」ほか

**申込** 往復はがきで同校へ。詳しくは同校HP [www.kure-city.jp/~kurek/top.html](http://www.kure-city.jp/~kurek/top.html)で **料金** 無料



#### 広島広域都市圏 広島交響楽団オーケストラ音楽鑑賞教室

広島広域都市圏協議会 ☎082-504-2017

企画課 ☎25-3225

広島交響楽団音楽総監督である下野竜也の司会進行・指揮により、オーケストラや演奏曲にまつわる楽しい話を交えながらプロのオーケストラの演奏をお届けします。

**対象** 広島広域都市圏(呉市を含む三原市から山口県柳井市までの12市13町)在住または広島広域都市圏内の学校に通う小学生~高校生とその保護者

※未就学児入場不可。小学生のみでの入場不可。

**日時** 3/31(木)14:30~15:30 (開場13:30)

**場所** JMSアステールプラザ大ホール(広島市中区加古町4-17)

**定員** 400人(先着)

**チケット** 2/15(火)10:00~3/28(月)にチケットぴあ、セブンイレブンで販売(Pコード:209-694)

**料金** 高校生 900円 中学生 800円 小学生 700円 保護者 900円 ※別途発券手数料が必要。当日指定席。

#### コレクション展Ⅲ

呉美の新しい仲間たち —新収蔵作品を中心に—

呉市立美術館 ☎25-2007

近年収蔵された作品を中心に、魅力ある作品を紹介します。

**期間** 3/19(土)~4/24(日)

10:00~17:00 [入館は

16:30まで。火曜日休館]

**料金** 一般 300円(240円)

高大生 180円(140円)

小中生 120円(90円)

※( )は20人以上の団体。

市在住または通学の高校生以下、市在住の70歳以上、はたちのパスポート・障害者手帳などがある人は無料(要証明書)。



▲野見山暁治《不精な風景》2007年

#### 特別展 大正ロマンの画家 小林かいち&竹久夢二展

— 謎多き幻の画家 小林かいちを中心に —

呉市立美術館 ☎25-2007

大正ロマンの画家である小林かいち(1896-1968)と竹久夢二(1884-1934)は、ともにモダンでメランコリックな作風で、当時の新興美術である「デザイン」「グラフィック」「イラストレーション」といった分野を開拓し活躍しました。

本展では、小林かいちに焦点をあて、2人の優れたデザイン性と幅広い作風の作品を展示します。

**期間** 3/13(日)まで10:00~17:00

(入館は16:30まで。火曜日休館)

**料金** 一般 700円

シルバー・大学生 500円

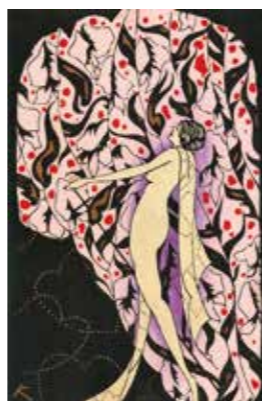
高校生以下 無料

※シルバーは70歳以上(要証明書)。障害者手帳などがある人は無料(要証明書)。高大生は要学生証。

【関連イベント】

●担当学芸員によるギャラリートーク

**日時** 3/6(日)11:00~(約40分)



▲小林かいち《灰色のカーテン》シリーズより

#### 入船山記念館企画展「乗組員がみた『伊勢』・『日向』」

入船山記念館 ☎21-1037

呉を母港とした戦艦「伊勢」・「日向」を取り上げ、入船山記念館の所蔵資料を通じて、乗組員の暮らしや呉との関わりを紹介いたします。

**期間** 8/29(月)まで9:00~17:00(火曜日休館(祝日の場合は翌日))

**場所** 入船山記念館 **料金** 一般 250円(200円) 高校生 150円(120円) 小・中学生100円(80円)

※( )内は20人以上の団体。市在住・在学の高校生以下は無料。

### 3月市の広報番組

問 秘書広報課 ☎25-3236

※都合により放送内容・時間を変更することがあります。

★RCCテレビ(金曜日 18:56~19:00) 「くれワンダーランドJourney」

放送日

4日 ぶらり呉氏旅/呉名所紹介

11日 大きなクジラのおなかの中

18日 東広島・呉自動車道立体事業完成

視聴者プレゼント

好評実施中。応募方法などは番組で。



★広島FM(毎週月~木曜日21:29ごろ)

呉市のCMを「大窪シゲキの9ジラジ」内で放送中!

#### 南薫造記念館 企画展 耳をすませば

— 絵画の音を聞いてみる —

南薫造記念館 ☎84-6421

**期間** 5/15(日)まで9:00~16:30

(火曜日休館)

**料金** 一般 200円(160円)

高校生 120円(100円)

小・中学生 80円(60円)

※( )は20人以上の団体。市在住

・在学の高校生以下は無料。

【関連イベント】

●鑑賞ワークショップ「見て、聴いて楽しむ絵画」

展覧会を鑑賞しながら、絵の中の「音」について想像してみ

ましょう。鑑賞の後、簡単な作品作りも行います。

**対象** 小学生以上(小学生は保護者同伴)

**日時** 3/19(土)13:30~ **定員** 10人(先着)

**申込** 3/11(金)までに電話で文化振興課へ(☎25-3462)

**料金** 無料(別途入館料が必要)

●特集 山本謙 —古き良き風景を見つめて—

**期間** 4/17(日)まで

●小企画(1) 南薫造と旅—ガイドブックから名所案内まで—

**期間** 6/20(月)まで

●小企画(2) 南家の絵はがきコレクションⅡ

**期間** 5/23(日)まで

●小企画(3) 南薫造の芸術観

—セガントニーを中心に—

南薫造がセガントニー、セザンヌなどの芸術家について記した

自筆原稿を展示します。

**期間** 2/23(祝)~7/25(月)

※小企画は入館料のみで見学可。



▲《稚児の明神》



▲自筆原稿《セガントニー》

#### 蘭島文化振興財団 美術展・コンサートなど

※各施設とも入館は16:30まで。市内高校生以下は無料。

休館日 火曜日(祝日の場合は翌日休館)

◀蘭島閣美術館別館>> ☎65-2500

●所蔵品展Ⅳ

「寺内萬治郎と森清治郎」

裸婦の寺内、風景の森と呼ばれる

二人の画家を紹介します。また、土・日

曜日(9:00~16:00)は「島の美術館

ピアノ」を開催します。館内にあるス

タインウェイのピアノを自由に弾い

てみませんか(事前予約優先)。

**期間** 4/4(月)まで

**料金** 一般 300円(240円)

高校生 180円(140円)

小・中学生 120円(90円)

※( )内は20人以上の団体。



▲寺内萬治郎 《赤いオーバーの女》

内容	期間	観覧料	場所
所蔵品展Ⅴ「和のかたち」	3/2(水)~4/18(月)	500円	蘭島閣美術館 ☎65-3066
所蔵品展Ⅳ「鳥・とりどり—描かれた鳥たち—」	2/16(水)~4/25(月)	500円	三之瀬御本陣芸術文化館 ☎70-8088
朝鮮通信使資料館 所蔵品展Ⅴ「柳川一件と馬上才」	4/11(月)まで	800円	松瀧園 ☎65-2900
陶磁器館 所蔵品展Ⅴ「伊万里焼にみる江戸の食文化」			



## スポーツ

**ウィングくらはしプール半年会員**  
**ウィングくらはし ☎50-2018**  
 1日何回でもプール、トレーニングジムを利用できます。  
 申込 直接ウィングくらはしフロントへ 料金 22,000円  
 特典 粗品プレゼント

**広島ガスバドミントン部によるバドミントン講習会**  
**シシンヨーオークアリーナ(総合体育館) ☎74-0909**  
 対象 市内チーム所属の小・中学生、市在住の小学4年生～中学生  
 (初心者・未経験者可) 日時 3/5(土)9:30～12:30(受付9:00～)  
 場所 シシンヨーオークアリーナ(総合体育館)  
 申込 2/25(金)までに申込書を直接またはファクスで(FAX☎74-0933) ※申込書はシシンヨーオークアリーナで配布。体育振興財団 sports-kure.comからもダウンロードできます。

**呉ポーアウトドアスクール インラインスケート**  
**呉ポートピアパーク ☎38-0560**  
 日時 3/20(日)10:00～12:00  
 場所 呉ポートピアパーク 定員 30人(先着)  
 申込 はがきまたはファクスで呉ポートピアパーク「呉ポーアウトドアスクール インラインスケート」係へ(宛先:〒737-0875天応大浜3-2-3・FAX☎30-0210)。住所・氏名・電話番号を記入。呉ポートピアパーク www.kurepo.comからも申し込みます 料金 700円 ※スケート靴を持参。

**日本製鉄アクアパーク(市営プール) ☎32-2227**  
**●水中ウォーキング教室**  
 対象 18歳以上 日時 3/5・12・19・26の土曜日9:30～10:30  
 定員 各20人(先着) 料金 各700円  
**●イベント教室**  
 対象 中学生以上  
 日時 ZUMBA 3/12(土)19:00～20:00・26(土)18:00～18:45  
 キャンドルナイトYoga 3/26(土)19:15～20:15  
 講師 Lio 定員 各15人(先着) 料金 各880円  
**●ZUMBA kids教室**  
 対象 小学生～高校生 日時 3/21(祝)13:30～14:30  
 講師 Lio 定員 20人(先着) 料金 660円  
 いずれも 場所 日本製鉄アクアパーク(市営プール)  
 申込 2/20(日)～開催日前日に直接または電話で

**3月のスポーツ・デー**  
 個人・グループで卓球・バドミントンが自由に楽しめます。  
 対象 小学生以上 定員 各40人(先着)  
 申込 当日開始時間から各会場で  
 料金 高校生以上 各200円 小・中学生 各100円  
**シシンヨーオークアリーナ(総合体育館) ☎74-0909**  
**7・14(月)・2・9・23・30(水)13:00～15:30**  
**25(金)18:00～20:30** ※25日のみ定員30人(先着)。  
**鶴岡一人記念スポーツ会館(スポーツ会館) ☎22-1264**  
**11・25(金)18:00～20:50**

## すこやか健康

**はじめよう食育 離乳食教室**  
**●東保健センター(広市民センター2階) ☎71-9176**  
 日時 3/8(火)13:30～14:30  
**●西保健センター ☎25-3543**  
 日時 3/15(火)10:30～11:30  
 いずれも 対象 令和3年8月～10月生まれの赤ちゃんとその保護者 定員 各10組(先着) 申込 電話で各保健センターへ

**産後ママのほっとタイム**  
**子育て世代包括支援センターえがお ☎25-3597**  
 対象 産後～4カ月くらいの赤ちゃんとお母、育児に協力してくれる人  
 日時 3/9(火)13:30～14:30  
 場所 東保健センター(広市民センター2階) 定員 10人(先着)  
 料金 無料 ※要予約。詳しくは問い合わせください。

**プレママほっとタイム**  
**子育て世代包括支援センターえがお ☎25-3597**  
 母乳育児について、妊婦さん同士、先輩ママ、助産師と話しませんか。  
 対象 妊婦、育児に協力してくれる人  
 日時 3/24(木)13:30～15:00  
 場所 くれくれ・ば(レクレ4階) 定員 10人(先着)  
 申込 電話でくれくれ・ばへ(☎25-3482) 料金 無料

**サンデーマタニティスクール(両親学級)**  
**東保健センター ☎71-9176**  
 助産師による講話と赤ちゃんのお風呂の入れ方(沐浴動画視聴)を学んで、赤ちゃんを迎える準備をしましょう。  
 日時 3/13(日)10:00～11:00 場所 広まちづくりセンター  
 定員 14組程度(先着) 料金 無料  
 ※要予約。詳しくは問い合わせください。状況に応じ、定員や内容が変更となる場合があります。

**なるほど!!納得!!健診結果 健康相談**  
**東保健センター ☎71-9176**  
 健康診断の結果の見方や、生活習慣の改善について、保健師・栄養士と一緒に考えます。  
 対象 特定健診や人間ドックの結果で気になることがある人  
 日時 3/11(金)9:30～11:30 必要なもの 健診の結果が分かるもの 申込 電話で同保健センターへ

**呉共済病院 呉市健康イキイキ講座(WEB版)**  
**呉共済病院 ☎22-2111、福祉保健課 ☎25-3265**  
 健康・病気に関する講座を呉共済病院公式YouTubeチャンネルでオンデマンド配信しています。  
 演題 慢性腎臓病のお話 ～検査値の読み方～  
 講師 呉共済病院 腎臓内科医長 曾爾浩太郎さん  
 ※詳しくは呉共済病院ホームページで確認してください。

## 介護について知ろう・話そう! 座談会と交流会 高齢者支援課 ☎25-3104

申込 2/21(月)から電話で各申し込み先へ  
**●認知症高齢者を支える家族の交流会 対象** 認知症高齢者を介護している家族  

場所	日時	定員	申込場所
昭和まちづくりセンター	3/23(水)10:00～11:00	10	地域相談センター 栃ノ木荘 ☎34-2755

**●介護なんでも座談会 対象** 高齢者を介護している家族や内容に興味がある人  

場所	日時	内容	定員	申込場所
広まちづくりセンター	3/12(土)13:30～15:00	認知症予防のための体操・脳トレ	15	地域相談センター 郷原の里 ☎77-1558
	3/19(土)13:30～15:30	脱水予防	30	地域相談センター 成寿園 ☎71-1515

## 今からできる介護予防～各種教室の募集～ 高齢者支援課 ☎25-3104

対象 呉市に住み登録がある65歳以上 ※安全を考慮し、健康状態により利用できない場合があります。  
 申込 3/2(水)までに直接各申込先窓口で受け付け(電話は不可)。申し込み多数の場合は選考 ※下記の教室の中から2つまで申し込み可。

**●すこやかサロン 内容** 閉じこもり予防のための集いの場です。レクリエーション(歌・脳トレなど)で楽しみます

場所	開催期間	曜日	時間	回数	定員	申込場所	料金
すこやかセンターくれ	4/18～9/5	月	13:00 16:00	各18	各25	各市民センター	1回100円程度。内容により実費負担あり
	4/19～9/6	火					
	4/20～9/7	水					
広まちづくりセンター	4/20～9/7	水	16:00	18	40	各市民センター	1回100円程度。内容により実費負担あり
つばき会館	4/21～9/8	木	4/22～9/9	各18	各25		
ペアーレれんがどおり(中通3-2-18[クレアル6階])	4/4～9/12	月				13:30 15:30	各21
	4/5～9/6	火					
	4/8～9/16	金					
昭和まちづくりセンター	4/1～9/2	金		20	25	昭和市民センター	

## ●高齢者マシントレーニング教室 内容

マシンなどを使用して筋力アップを図ります

場所	開催期間	曜日	時間	回数	定員	申込場所	料金
すこやかセンターくれ	4/6～6/29	水	9:30～11:30	12	25	高齢者支援課、各地域包括支援センター	無料
ペアーレれんがどおり(中通3-2-18[クレアル6階])	4/7～6/30	木	13:30～15:30	12	20	ペアーレれんがどおり	
			13:00～15:00	12	25	ウィングくらはし 倉橋保健出張所	
ウィングくらはし(倉橋町)	4/7～6/30	木	13:00～15:00	12	25	総合ケアセンターさざなみ 音戸保健出張所	高齢者支援課 各地域包括支援センター
総合ケアセンターさざなみ	4/1～6/24	金	13:30～15:30	12	25	総合ケアセンターさざなみ 音戸保健出張所	
シシンヨーオークアリーナ(総合体育館)	4/13～9/28	第2・4水	13:00～14:45	12	15	広・阿賀・仁方・郷原の各市民センター	
蒲川市民センター	4/14～来年3/30	第2・4木	10:00～12:00	24	25	社会福祉協議会蒲川支所 下蒲川地域相談センター 安芸灘保健出張所	

## ●からだ元気アップ教室 内容

(1)屋内での運動と、プールを利用した運動を組み合わせた教室です ※水着・水泳帽子が必要。  
 (2)(3)体操やストレッチを行い、筋力アップを目指します

場所	開催期間	曜日	時間	回数	定員	申込場所	料金
(1)ダイクレスイミングクラブ(焼山北1-22-3)	4/6～6/29	水	10:00～12:00	12	20	ダイクレスイミングクラブ	無料
						昭和市民センター	
(2)ウイング呉(宝町2-50[レクレ4階])	4/7～6/30	木		12	25	ウイング呉	
(3)下蒲川ふれあい集会所	4/13～来年3/29	第2・4水	13:30～15:30	24	20	社会福祉協議会蒲川支所 下蒲川地域相談センター 下蒲川市民センター	



●**広温水プール** ☎73-6325 申込 すべて2/15(火)~25(金)17:00 ※新規受講者優先。

教室	対象	日時	定員	料金
幼児水泳教室	4~6歳	A 4/7~5/17の火・木曜日 B 4/8~5/18の水・金曜日 いずれも15:00~16:30(各全10回)	各30 (重複申込不可)	各5,000円
児童水泳教室	小学生	A 4/7~5/17の火・木曜日 B 4/8~5/18の水・金曜日 いずれも16:30~18:00(各全10回)	各45 (重複申込不可)	各4,000円
アクアビクス教室		火曜日コース 4/5~7/12 木曜日コース 4/7~7/14 いずれも10:30~12:00(各全13回)	各30	各6,500円
水中ウォーキング教室	18歳以上	水曜日コース 4/6~7/13 金曜日コース 4/8~7/15 いずれも10:30~12:00(各全13回)	各45	各6,500円
成人水泳教室		水曜日コース 4/6~7/13 金曜日コース 4/8~7/15 いずれも13:00~14:30(各全13回)	各45	各6,500円
土曜児童水泳教室	小学生	4/9~7/2の土曜日 A 9:30~11:00 B 11:00~12:30 C 13:00~14:30(各全12回)	各45 (重複申込不可)	各4,800円
日曜水中ウォーキング教室	18歳以上	4/10~7/3の日曜日11:00~12:30(全12回)	20	6,000円
日曜成人水泳教室		4/10~7/3の日曜日13:00~14:30(全12回)	15	6,000円
日曜児童水泳教室	小学生 (初心者優先)	4/10~7/3の日曜日15:00~16:30(全12回)	15 (重複申込不可)	4,800円

●**川尻温水プール** ☎87-5555

教室	対象	日時	定員	申込	料金
幼児水泳教室	4~6歳	4/7~5/17の火・木曜日15:30~17:00(全10回)	20		5,000円
水中ウォーキング教室	18歳以上	4/7~6/16の木曜日10:30~12:00(全10回)	25	3/1(火)~ 11(金)17:00	5,000円
成人水泳教室		4/8~6/24の金曜日10:00~11:30(全10回)	30		5,000円
アクアビクス教室		4/4~6/20の月曜日10:00~11:30(全10回)	30		5,000円
土曜児童水泳教室	小学生	4/9~6/25の土曜日 A 10:30~12:00 B 13:00~14:30 C 14:30~16:00(各全11回)	A・B 各30 C 15	3/6(日)~ 17(木)17:00	各4,400円

●**日本製鉄アクアパーク(市営プール)** ☎32-2227

第1期スポーツ教室 新規受講生募集(4~6月)

教室	対象	日時	定員	申込	料金
キッズスイミング	年中 中学生	4~6月の月・水・木・金曜日(各全10回) (1)初級(年中・年長) 15:20~16:20 ※水曜のみ年中~小学生対象。 (2)初級(年中~小学生) 16:20~17:20 (3)中級(小・中学生) 17:20~18:20 (4)上級(小・中学生) 18:20~19:20	各20	3/1(火)~14(月)に往復は がきで(宛先:〒737- 0818二河町2-2) ※応募前に必ず問い合 わせください。申し込み 多数の場合は抽選。	7,700円 別途専用 キャップ代 550円

発達障害のある児童対象のサッカー教室

SKCアカデミー無料体験会

日本発達支援サッカー協会☎082-225-7807

4月から呉市で、発達障害のある児童を対象としたサッカー教室がスタートします。それに先立ち、無料体験会を開催します。  
※サッカーができなくても運動が好きであれば大丈夫です。  
**対象** 発達障害のある小学生 ※療育手帳・医師の診断・受給者証のいずれかを持っている児童に限る。  
**日時** 3/12(土)15:00~16:30 **場所** 警固屋体育館  
**定員** 10人 **申込** 3/5(土)までに日本発達支援サッカー協会☎jdsfa.jp/kuretaiken/から **料金** 無料

わくわく情報

※行事内容の問い合わせは、各記事の連絡先へ。

歴史講演会「台湾人元日本兵の戦後補償問題」

広郷土史研究会☎71-6981

補償のための議員立法成立の背景にあった、旧制台北高等学校卒業生の故郷台湾への想いと友情の歴史秘話に迫ります。  
**日時** 3/13(日)14:00~(開場13:30)  
**場所** 広市民センター5階大会議室  
**講師** 財団法人台湾協会・広郷土史研究会会員 多山順一さん  
**料金** 無料 ※入場制限を設ける場合あり。

人口と世帯

12月末現在	
人口	213,008人
●男	102,822人
●女	110,186人
前月比	440人減
前年比	4,682人減
世帯	107,089世帯

今回の取材で感じたのは、話を聞くことは人を救うということ。  
私は、周りの友人や家族に、楽しいことも辛いことも何でも話して、よく聞いてもらっています。当たり前に思っていました。ところが、聞いてもらえばかりでなく、私も、人の心を軽くできるような聞き上手になりたいです。

今月のトピックスには、「光通信回線」の記事。市内ほぼ全域で利用可能になり、それに先立ちデジタル活用の講演会も開催されます。紙面にもスマホで読み込むQRコードが多数配置されています。この機会にスマホデビューを考えてみてはいかがでしょうか。光の速さといえは、ごはんを器に入れた瞬間、どこからともなく現れる猫。まさか光速を超えている!?

編集後記

スポーツ各教室 ※申し込みは、直接または電話で各施設へ(申し込み多数の場合は抽選(一部先着))。

●**鶴岡一人記念スポーツ会館(スポーツ会館)** ☎22-1264

教室	対象	日時	場所	定員	申込	料金
くれジュニア陸上競技教室	市在住の小学生(保護者の同意が必要)	4月~来年3月の月2回 土曜日9:30~11:30	二河多目的グラウンド	80 (先着)	3/1(火)~ 10(木)12:00	4,000円 ※初日に納金(新規受講者は別途Tシャツの購入が必要。競技会参加コースは別途参加費が必要)。

●**シシンヨーオークアリーナ(総合体育館)** ☎74-0909

教室	対象	日時	定員	申込	料金
キックボクシング・エクササイズ教室		4/7~6/23の木曜日19:00~20:30(全11回)	50		4,400円
シェイプアップ教室		(1)スーパー 4/5~6/21の火曜日 (2)ソフト 4/7~6/23の木曜日 いずれも10:00~12:00(各全11回)	(1)50 (2)60	2/19(土)~ 3/2(木)17:00	各4,400円
やさしいエアロビクス&ストレッチ教室		4/8~6/17の金曜日 A 9:30~11:00 B 11:00~12:30(各全9回)	各75		各3,200円
エアロビクス教室	18歳以上	(1)水曜コース 4/6~7/13(全10回) (2)金曜コース 4/8~7/22(全13回) いずれも19:00~20:30	各35		(1)4,000円 (2)5,200円
ヨガ教室		(1)月曜コース 4/4~6/13(全11回) (2)木曜コース 4/7~6/23(全11回) (3)金曜コース 4/8~6/17(全10回) いずれも13:30~15:00	各50 (新規優先)	2/19(土)~ 3/2(木)17:00 (重複不可)	(1)4,400円 (2)4,400円 (3)4,000円
楽しくフィットネス!健康的でスリムな身体づくり教室		4/4~6/13の月曜日10:00~11:30(全11回)	60		4,400円
ヨガストレッチ&かんたん体操教室		4/6~7/13の水曜日10:00~11:30(全11回)	50		4,400円
中高年にやさしい健康体操教室	おおむね50歳以上の女性	4/4~6/13の月曜日15:00~16:30(全11回)	80	2/24(木)~ 3/5(土)17:00	4,400円
やさしいエアロビでシェイプアップ教室		4/4~6/13の月曜日19:00~20:30(全11回)	35		4,400円
トータルトレーニング教室(トレーニングジム)		4/6~7/13の水曜日10:00~11:30(全11回)	15		5,500円
やさしい体幹トレーニング教室		4/6~7/13の水曜日13:30~15:00(全11回)	35		4,400円
ヨガ・ボディワーク教室		4/8~7/22の金曜日19:30~20:45(全14回)	40	2/19(土)~ 3/2(木)17:00	5,600円
気功太極拳教室		4/5~9/20の火曜日 初級 10:00~12:00 中級 13:00~15:00(各全24回)	各45	2/24(木)~ 3/5(土)17:00	各9,600円
子ども柔道教室	年中~小学生	4/5~9/15の火・木曜日18:00~20:00(全45回)	30	2/19(土)~ 3/2(木)17:00	13,500円
子ども剣道教室	年少~中学生	4/4~9/9の月・金曜日18:00~19:45(全42回)	32	3/2(木)17:00	12,600円
Kidsダンス~ZUMBA~	小・中学生	4/5~26の火曜日16:30~18:00(全4回)	20		1,600円
3B体操教室	首がすわってから入園前まで	4/6~7/13の水曜日9:30~10:30(全11回)	20	2/24(木)~ 3/5(土)17:00	4,400円 別途教材費

●**IHIアリーナ呉(市体育館)** ☎25-3475 申込 すべて2/28(月)~3/10(木)17:00 ※新規受講者優先。

教室	対象	日時	定員	料金
ピラティス&ヨガ教室		4/5~6/21の火曜日10:00~11:30(全10回)	30	4,000円
ボール&フィットネス教室		4/5~6/21の火曜日11:45~13:15(全10回)	25	4,000円
ZUMBA教室~やさしいストレッチ&シェイプアップ~	18歳以上	4/5~6/21の火曜日13:30~15:30(全10回)	30	4,000円
やさしいエアロビクス&ストレッチ教室		4/1~6/17の金曜日19:00~20:30(全10回)	25	4,000円
モーニング・ヨガ教室		4/1~6/17の金曜日10:00~11:30(全10回)	35	4,000円
ナイト・ヨガ教室		4/4~6/20の月曜日19:00~20:30(全10回)	35	4,000円



# 呉で輝く 若者たち

vol.73 まつもと あい  
松元 愛さん

## プロフィール

36歳。広地区在住。中通りにある寿食堂の3代目。雨でも歩けるレジカ通りを、運動がてら散歩するのが日々の楽しみ。



スマホやタブレット端末で右のQRコードを読み取ると動画を視聴できます。



※撮影のためマスクを外しています。



松元さんが接客で心掛けてい  
るのは、お客さんとの心の距離  
です。「かつての祖母や母の背  
を見て、忙しい時でもお客さん  
とのコミュニケーションを大切  
にしています。親しみを込めて  
名前を呼んでもらったり、子ど  
も元気にしとる？と声を掛けて  
もらったりすると、家族のよう  
な距離感になれた気がしてうれ

高校卒業後、東京への憧れも  
あり、上京してアパレル関係の  
仕事をしていた松元さん。慣れ  
親しんだ地元が恋しくなった頃  
に、祖母が高齢になり、ふるさ  
と呉へ戻り母と一緒にお店を手  
伝い始めました。  
当初は、「お手伝い」の気持  
ちが強かった松元さん。祖母が  
亡くなり、お店の歴史に終止符  
を打つことも考えましたが、「多  
くのお客さんからの引き留めが  
励みとなり、お店を継ぐことを  
決意しました」と話してくれま  
した。

「ジュワー」からやがて泡が小  
さくなり、「チリチリ」と高い  
音へ。  
揚げごろのサインを見逃すこ  
となく、とんかつに向き合う一  
人の女性。それは、祖母から続  
くお店の3代目、松元愛さんで  
す。

## 私が呉に住み、呉で働く理由

昨年ヤクルトが優勝した時に、ヤクルトファンの息子をお客さんが胴上げでお祝いしてくれするなど、地元の人は温かいと感じます。



しいですね」と話します。  
またポリウム満点のメニューを提供することもこだわりだそう。「お腹いっぱい満足したお客さんの表情を見るのが私の幸せ。看板メニューのとんかつも、いつのまにかぶ厚くなっていました。食べ応えはしっかりあって、しつこさのない味に仕上げるため、目の細かいパン粉を使用しています」とにつこり。  
祖母ののれんを守り、にぎやかで明るいお店を長く続けていくため、「ただいま！おかわり！」が飛び交うような温かい雰囲気大切にしていきたい」と笑顔で語ってくれました。

# UD FONT

見やすく読みまちがえにくいユニバーサルデザインフォントを採用しています

■再生紙を使用しています  
■QRコードは株式会社デンソーウェブの登録商標です



## 10言語対応「市政だより くれ」デジタルブックで配信中！

- ブラウザでもアプリでも、スマホやタブレットで読める
- 文字サイズを調整できる
- 動画や写真も楽しめる
- 10言語で読める・聞ける（音声読み上げ対応※）

無料 FREE APP



### 【対応言語】

日本語、英語、中国語（簡体字・繁体字）  
韓国語、タイ語、ポルトガル語（ブラジル）  
スペイン語、インドネシア語、ベトナム語  
※ベトナム語は音声読み上げに対応していません。



・ブラウザ版は音声読み上げには対応しておりません。音声読み上げには、無料アプリ（カタボケバ）のインストールが必要です。