

# 市政だより **くれ** 2

令和3年  
(2021)  
1月10日発行  
vol. 840



## くれ 90 の笑顔が大集合!

素敵な1年になりますように





呉市長 新原 芳明

令和3年 呉市長・呉市議会議員

# 新年のご挨拶



新年のお慶びを  
申し上げます



呉市議会議員 森本 茂樹

新年明けましておめでとうございます。昨年、世界的な新型コロナウイルス感染症の拡大や日本製鉄株式会社瀬戸内製鉄所呉地区の休止発表などにより、私たちの生活や地域経済は大きな影響を受けました。そして多くの方が不安を抱え、たまたま新年を迎えられたことと存じます。

市長就任以来、私は、豪雨災害からの復旧・復興、強靱化に努めつつ、呉市がすみずみまで都会以上にイキイキ・ワクワクできるまちななることを目指してまいりました。呉駅周辺地域の総合開発や、中小企業・小規模企業の応援、チャレンジする女性や若者への支援、子育てや高齢者への支援、クレアライン4車線化や呉平谷線の早期完成等に向けての要請活動など、様々な取り組みを進めてきました。

近年、家電や自動車などのあらゆるモノとコンピュータなどを通信でつなぐIoT、大量のデータを読み込み学習して解決策を導くAI（人工知能）やロボット、自動運転などの様々な技術が急速に

新年明けましておめでとうございます。市民の皆様におかれましては、新しい令和3年の新春を穏やかな気持ちでお迎えのこととお慶び申し上げます。

昨年は、新型コロナウイルス感染症の影響で経済が疲弊し、また、日本製鉄株式会社瀬戸内製鉄所呉地区（旧日鉄日新製鋼株式会社呉製鉄所）の休止問題が追い打ちをかけたこととなり、未だかつて経験をしたことのない年となりました。

議会といたしましては、早急に呉市独自の新型コロナウイルス感染症対策を取るよう市長部局に働きかけ、5月に臨時議会の開催、また、議員自ら、その対策に活用するための財源として、政務活動費、期末手当、委員会視察費の減額を行いました。また日本製鉄につきましては、東京本社に出向き、継続を含めた計画見直しを申し入れ、経済産業省及び厚生労働省への要望活動を行うなど、呉市の経済対策を第一に考え、対応しているところでございます。

豪雨災害から2年半が経過しよ

進歩しています。

国は、狩猟社会、農耕社会、工業社会に続く、現在の情報社会から、次のステージとなるソサエティ5.0、つまり先端技術を活用して、これまでになく新しい価値を生み出す社会の実現を目指しています。

呉市は、こうした時代にさきがけて、市のすみずみまでこれらの技術が活用されるまち、つまりスマート化されたまちを目指すこと。また、大都市と変わらない環境で、誰もが質の高い暮らしを実現すること。これらを未来の呉市の姿として描く「第5次呉市長期総合計画基本構想」をこのたび策定しました。

令和3年は、こうした新たなチャレンジに、市民や企業などの皆様と一体となって取り組み、誰もが住み続けたい、行ってみたくと思う、魅力的な呉市を実現してまいります。

本年が、皆様にとって健やかで、光あふれる一年となることを祈念して、新年のご挨拶といたします。

うとしておりますが、今後、4年間で復興を成し遂げ、災害前より強い、市民の皆様が安心して暮らせる呉市を目指し、市長部局と力を合わせて頑張つて参ります。

私はいつも心に秘めている言葉がございます。「冬来たりなば春遠からじ」。つらいときにこそ、皆で力を合わせ、難局を乗り越えていかなければなりません。桜の木は冬の寒いとき、じつと我慢して、根を張り、養分を貯え、春には綺麗な花を咲かせます。

呉市歌の中にも「久遠の光仰ぐ国ああ新潮の高鳴りに天翔り行く、鳳や」とあります。呉市が大きく復活するよう、鳳凰のように飛翔できるよう、共に力を合わせ、頑張ります。

結びに、皆様にとりまして、新しい年が輝かしく幸多い一年となりますよう心より祈念申し上げます。新年のご挨拶といたします。



# ★ 星に願いを…

## く かがり天体観測館

冬の空を彩る数々の星たち

満天の星を眺めることができる場所

日常の中の非日常を体感できる場所

そんな素敵な場所が近くにありません

のんびりゆったり深呼吸して

見上げる一年にしませんか？

### きっかけは小学生のつばやき？

蒲刈町にある県民の浜。ここには全国的にも珍しい海のすぐそばに建つ天文台があります。月のない晴れた晩には天の川が見えるほど星空がきれいで、波の音を聴きながら満天の星を楽しめる日本でも有数の場所です。

山の上に建っていることが多い天文台。なぜ、かがり天体観測館は海のそばに作られたのでしょうか。

それは、今からおおよそ40年前。当時、関東から訪れていた小学生が「こんなに美しい海の景色の中で、きれいな星も見ることができたらいいのに」とつぶやきました。「それがきっかけの1つとなり、この場所に天文台ができたと聞いています」と平成21年から館長を務める山根弘也さんは話します。

### 冬は星がきれい？

望遠鏡を使って天体観察をする場合、どの季節が一番良いでしょうか？



かがり天体観測館 館長 山根 弘也さん

それは…実は「秋」です。天体観察に良い条件は空気が澄んでいることと空気中の水蒸気が少ないことです。春は霞がかかりやすく、夏は水蒸気が多い。冬は星がきれいと言いますが、冬の星はきらきらしていますよね。これは空気がゆらゆらしているということなんです。

望遠鏡ではそのゆらゆらを拡大してしまうので、あまりきれいに星を観ることができないのです。ですが、よほど精密な天体観測をするのでない限り、このあたりはあまり気にしなくてもOKです。一年のうちで、明るい星や形の分かりやすい星座が多いのは冬です。つまり、冬の星空はきれいなだけではなく、夜空にぎやかといえます。

季節ごとに夜空は表情を変えています。きれいに見えるかどうかよりも、どんなものを見たいかで季節を選んでもらった方がよいかもしれませんね！

かがり天体観測館には全国最大級の口径を持つマクストフ望遠鏡をはじめ、いくつもの望遠鏡があり、土曜日の定例観察会やイベントなどでは、宇宙にある天体たちの神秘的な姿を観ることが出来ますよ。ちなみにこの背景は、この季節を代表する星の集まりである「すばる」と冬の星座たちです。

さあ、皆さんも素敵な星空を見る旅にかけましょ！

### こぼれ話★星はすばる！

日本で古くから親しまれている冬の天体「すばる」。正式にはプレアデス星団と呼ばれる約100個の星の集まりで、肉眼でも目のよい人だと4〜7ほどの星を確認することが出来ます。

「すばる」とは「統べる(統まる)」が由来とされ、空に星が集まっている様子から付けられた名前だと考えられます。他にも地域によって「六連星」、「群れ星」などと呼ばれ、広島でも「座り地蔵」、「七つ星」、「鈴生り星」などと呼ばれていた記録が残っています。

また、清少納言「枕草子」にも登場し、これを現代風に訳すと「星はすばる、彦星、宵の明星(金星)がきれいだなあ。流れ星もけっこう風情があるけど、尾を引かなければ、もつとよいのになあ」となるので、千年くらい前の人も冬の星空ではすばるがイチオシだったようです。

とても見つけやすい天体なので、どこにあるのか実際の空を探してみてください。また、すばるや他の星、星座などにまつわる伝統的な呼び名や言い伝えなどをご存じの方は、ぜひ、かがり天体観測館へお知らせください。

### ●呉市かがり天体観測館

【所在地】蒲刈町大浦 (県民の浜内)

【開館時間】9:00~21:00

【休館日】月・火・年末年始

【料金】大人 200円、小中学生 100円

※毎週土曜日の19:30~21:00に定例観察会を開催中。

事前申し込み不要。

ホームページ <http://kamaten.net/>

問 同館 ☎ 66-0925



### ●冬の星座を見よう

望遠鏡や双眼鏡を使って冬の星空を観察しよう。

詳しくは22ページで。

# おうち時間で冬空さんぽ

## ★ピク★冬の星座の見つけかた！

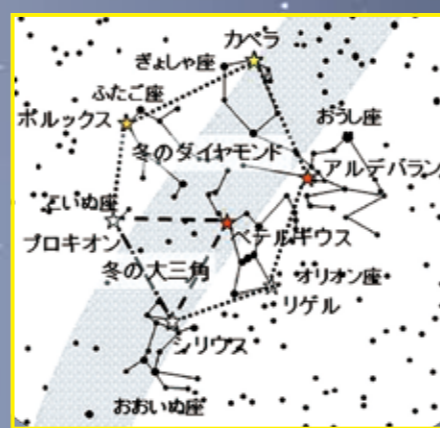
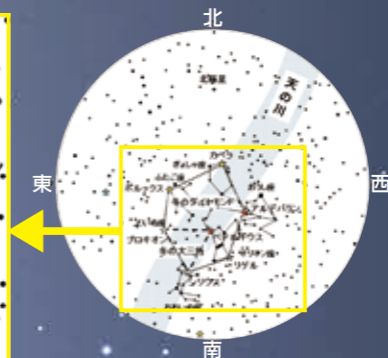
普段、私たちが道に迷わないのは建物や道路標識など目印を知っているからですが、星の世界も同じ！迷子にならずに星空を楽しむには目印となる星を見つけることです。また、季節の星座とは基本的に夜8時に南の空に見えるものを指します。

- ポイント！**
- ① 方向を確認し、南を向く
  - ② 季節の星空の目印を見つける
  - ③ 目印からたどっていく

冬の星座の目印はオリオン座。ベルトの部分に3つ並んだ星や、右肩のベテルギウス、左足のリゲルが特徴的な星座です。その東南には星座の星で一番明るいおおいぬ座のシリウスがあります。そしてもう一つ、こいぬ座のプロキオンを結んで三角形を作ります。これが冬の冬の大三角です。

次に、ベテルギウスを中心に、ぐるりと明るい星をたどります。オリオン座の向かいにはおおいぬ座のアルデバランがあります。また牡牛の角の先から五角形に並んでいるのはぎょしゃ座です。ここにはカペラが光っています。そしてぎょしゃ座の東側には2つの星が仲良く並んでいます。黄色い方がふたご座の弟・ポルクスです。

シリウス→リゲル→アルデバラン→カペラ→ポルクス→プロキオンを結ぶと大きな六角形（冬のダイヤモンド）ができます。これで冬の星座はばっちりです。



## ★ピク★長生きができる伝説の星！

星空には国や地域によって、さまざまな物語や伝説があります。その中でも冬に注目してほしいのが、りゅうこつ座の「カノープス」です。

夜8時頃にこの星が見やすくなるのは2月下旬。おおいぬ座の前足と後足を結んだ線を南の低いところに伸ばしていったあたりに見えます。奥では最も高く昇った時でも高度が3度ほどと、かなり低いところにしか見えません。つまり、建物などがなく、低いところまで空が晴れていて、ちょうどカノープスが高く昇っているという3つの



今季節にぴったりな天文情報おうち時間でみんなも挑戦してみよう！

条件がそろわないと見えないため、めったに出会うことができないのです。太陽も月も星も空の低いところにあるとすべて夕焼けを起こし、もとの色よりも赤く見えます。この赤く見える様子から、古代中国の伝説に登場する寿老人の星に例えられ、長寿を祈ったとされています。なかなか見られない伝説の星。みなさんも出会えた時には星に願いをかけてみては？



# イマをトキメク くれびと KURE-BITO

今まさに輝きを増している人にスポットをあて全国で活躍する呉にゆかりのある人、その名も「くれびと」を紹介します！



物理学専攻

お お こ だ ゆ き 大小田 結貴 さん

東京大学大学院理学系研究科

2018年。英BBC「人々に感動や影響を与えた世界の女性“今年の100人”」に選ばれて以降、脚光を浴びている呉市出身の大小田結貴さん。研究を重ねる彼女のイマと呉への思いを聞きました。

Q 当時どんな発見をしたのですか？

A おおかみ座にある誕生間もない星（原始星）の周りに、複数の天体が公転する構造（惑星系）の元になる「円盤構造」があることを世界で初めて発見しました。

Q もう少し詳しく教えてください。

A これまで知られていた円盤構造のある星の質量は、小さくても太陽の10%程度。しかしこの星はさらに小さい0.7%程度でした。この星はこれまでの研究で生まれて1,000年程度の極めて若い星ということが知られており、誕生間もない小さな星にも円盤構造があることが分かったのです。

Q そのことでどんな解明に役立つのですか？

A このことは惑星系の形成が、原始星の誕生とともに始まっていることを示す初めての結果といえます。「惑星系」とか「原始星」とか専門的で分かりにくいかもしれませんが、私たちが住む地球がある太陽系誕生の仕組みの解明にも迫ることができると思っています。

Q 現在の研究について教えてください。

A この星のさらなる研究を続けています。円盤構造を調べた時には、星近辺を調べていましたが、最近はまだ大きなスケールで星周り全体の環境を調べています。



【プロフィール】

1994年生まれ。呉市出身。東京大学大学院理学系研究科物理学専攻博士課程2年。九州大学卒業後、東京大学大学院へ進学し天文学の研究に励む。2018英BBC世界の女性100人、2019Forbes Under30 Asiaに選ばれる。趣味は映画鑑賞・旅行のほかフットサルやスキーなどアクティブな一面も！

Q 宇宙や物理学に興味をもったきっかけを教えてください。

A 高校2年生の時、「光よりも速い粒子がある」といった研究が話題になっていて、その内容を学校の先生などから詳しく教えていただいたことです。タイムトラベルといったSFの世界が現実になるかも!?といった期待やワクワク感。「宇宙や物理って面白くて奥深い！」と感じました。

Q 呉での思い出は？

A 小さい頃、父と灰ヶ峰に登ったことです。途中で何度も駄々をこねながらも、どうにか自分の足で頂上へ。頂上からのきれいな景色、そしてそこで食べた母のお弁当。今でもあの日のことは思い出に残っています。また、小学生の時、家の近くの公園で友達のお父さんが作った望遠鏡で星を見ていました。その時は小学生ながら「あ～きれいだなぁ、すごいなぁ」といった感じでしたが、いままさに星の研究をしていることに自分自身びっくり！そしてその方は、今もかがり天体観測館でボランティアで教えていらっしゃるそう。またまたびっくりです♡

Q 今後の目標と市民の皆さんへのメッセージをお願いします。

A 私の研究は直接生活の役に立つものではないですが、研究を通じ多くの人に「影響」を与え続けていきたいです。そしてこれを読んでくださった1人でも多くの方が、物理学や宇宙に興味を持ってくれたら嬉しいです！



大小田さんの研究や素顔を動画で見ることができます。ぜひご覧ください。

YouTube

スマホやタブレット端末でQRコードを読み取ると動画を視聴できます。



市民の皆さまへ ～適用期限を延長～

## 国民健康保険・後期高齢者医療の傷病手当金の支給

問 保険年金課  
(国保) 国保給付グループ ☎ 25-3154、(後期) 高齢者医療グループ ☎ 25-3156

給与などの支払いを受けている被保険者が新型コロナウイルス感染症に感染し、または発熱などの症状があり感染が疑われ、療養のため、労務に服することができなくなり、事業主から十分な報酬が受けられない場合に傷病手当金の支給を行っています。



《国保》



《後期》

申請方法・支給額など 詳しい内容については事前に問い合わせてください。

適用期限  
3/31(水)

休業・失業などにより生活資金にお困りの皆さまへ ～申請期限を延長～

## 生活福祉資金特例貸付

問 呉市社会福祉協議会 ☎ 25-0266

新型コロナウイルス感染拡大の影響を受け、生活資金に困っている人を対象に一時的に必要な生活費の貸付を行っています。

### 対象者

- 休業した人向け(緊急小口資金) 休業などにより収入の減少があり、緊急かつ一時的な生計維持のための貸付を必要とする世帯
  - 失業などした人向け(総合支援資金) 新型コロナウイルスの影響を受け、収入の減少や失業などにより生活に困窮し、日常生活の維持が困難となっている世帯(その他一定の条件あり)
- ※いずれも生活保護世帯は対象外。詳しい内容はホームページから、または問い合わせてください。



申請期限  
3/31(水)

子育て世帯の皆さまへ

## ひとり親世帯・新生児への給付金

問 子育て支援課 ☎ 25-3173

### ひとり親世帯臨時特別給付金

子育てに対する負担の増加や収入の減少などにより特に大きな困難が生じている低所得のひとり親世帯を支援するために給付金を支給します。

### 支給対象者

- 公的年金などを受給し、①令和2年6月分の児童扶養手当の支給が全額停止される人、②児童扶養手当の認定を受けていないが申請した場合には同じ要件となる人で、いずれも所得要件を満たす人
- 新型コロナウイルス感染症の影響を受けて、家計が急変するなど、収入が児童扶養手当を受給している人と同じ水準となっている人

### 申請方法

- (1)～①は、8月の現況届などにあわせて案内をしています。
- (1)～②と(2)については、問い合わせてください。

### 支給額

- 1世帯につき5万円 ●第2子以降、1人につき3万円

支給時期 申請内容を確認後に支給予定

支給方法 申請書に指定した口座に振り込み

申請期限  
2/26(金)

### ※追加給付

令和2年6月分の児童扶養手当を受け、既に給付金を受けている人と(1)に該当する人のうち、新型コロナウイルス感染症の影響を受けて家計が急変し、収入が減少した人へ1世帯につき5万円の追加給付があります。収入が減少している旨の申請をしてもらい、申請内容を確認後、指定した口座に振り込みます。

### ★基本給付の再支給について

既にひとり親世帯臨時特別給付金(基本給付)を受給している人には、再度同様の基本給付を支給します(支給額は前回の基本給付と同額)。対象者には通知を送ります。これから申請する人は再支給分もあわせて申請してください。

### 新生児応援給付金

国の特別定額給付金の支給対象とならなかった新生児に対して、10万円の呉市独自の給付金を支給します。

### 支給対象者・受給権者

- 支給対象者 令和2年4月28日～令和2年12月31日に出生し、最初の住民登録を呉市で行った子ども ※令和3年1月1日以降に出生した子どもでも母子健康手帳に記載された医師の証明「妊娠期間」から遡り、令和2年4月27日時点の妊娠週数が4週を超えている場合は対象となります。詳しくは問い合わせてください。
- 受給権者 支給対象となる子どもの出生前から継続して呉市に住民登録がある父母または養育者

- 11月末までに出生した子どもについては、子育て支援課から案内を送付済みです。
- 12月中に出生した子どもについては、1月下旬に案内を送付予定です。

申請方法 いずれも、給付金を振り込む金融機関の口座を届け出てください。

支給額 出生した子ども1人につき10万円

対象者に  
順次案内



## 新型コロナウイルス感染症

12月23日現在

# 経済支援などに関する支援制度 (一部を紹介)

新型コロナウイルス感染症に関する情報は随時更新されています。最新の情報はホームページなどで確認してください。

- 相談の目安、相談窓口
- イベント中止状況
- 支援事業一覧 など



## TOPICS 会食の時もマスク着用で!

最初は違和感 そのうち習慣 「マスク会食」

飲食する時だけマスクを外し、会話の際はマスクを着けて

いつもと違う、初めての冬

「マスク会食」で守って欲しいこと ～感染リスクを下げながら会食を楽しむ方法～

- ①少人数・短時間で
- ②なるべく普段一緒にいる人と
- ③深酒・はしご酒はひかえ、適度な酒量で

箸やコップは使いまわさず、一人ひとりで

座る時は、お互いの正面や真横を避け、斜め向かいに

飲食する時だけマスクを外し、会話の際にはマスクを着けて

「ありがとう」が感染予防の輪をつくる

内閣官房

新型コロナウイルス感染症対策推進室

## 「マスク会食」で守って欲しいこと

### 感染リスクを下げながら会食を楽しむ方法

- ①少人数・短時間で
- ②なるべく普段一緒にいる人と
- ③深酒・はしご酒はひかえ、適度な酒量で
- 箸やコップは使いまわさず、一人ひとりで
- 座る時は、お互いの正面や真横を避け、斜め向かいに
- 飲食する時だけマスクを外し、会話の際にはマスクを着けて

内閣官房/新型コロナウイルス感染症対策推進室

## 11月から相談・検査の流れが変わりました

問 地域保健課 ☎ 25-3525 FAX ☎ 24-6826

相談の目安

- 息苦しさ、強いだるさ、高熱などの強い症状のいずれかがある
- 重症化しやすい人\*で、発熱や咳などの比較的軽い風邪の症状がある
- ※高齢者、糖尿病・心不全・呼吸器疾患(COPDなど)などの基礎疾患がある人など。
- 上記以外の人で発熱や咳など比較的軽い風邪の症状が続く(症状が4日以上続く場合は必ず相談してください。症状には個人差があります。妊婦・子どもの場合は早めに相談してください。強い症状と思う場合はすぐに相談してください。解熱剤などを飲み続けなければならない人も同様です)

まずは、かかりつけ医などに **電話で相談**

※相談先の医療機関で診療・検査ができない場合は、他院を紹介。

もしくは

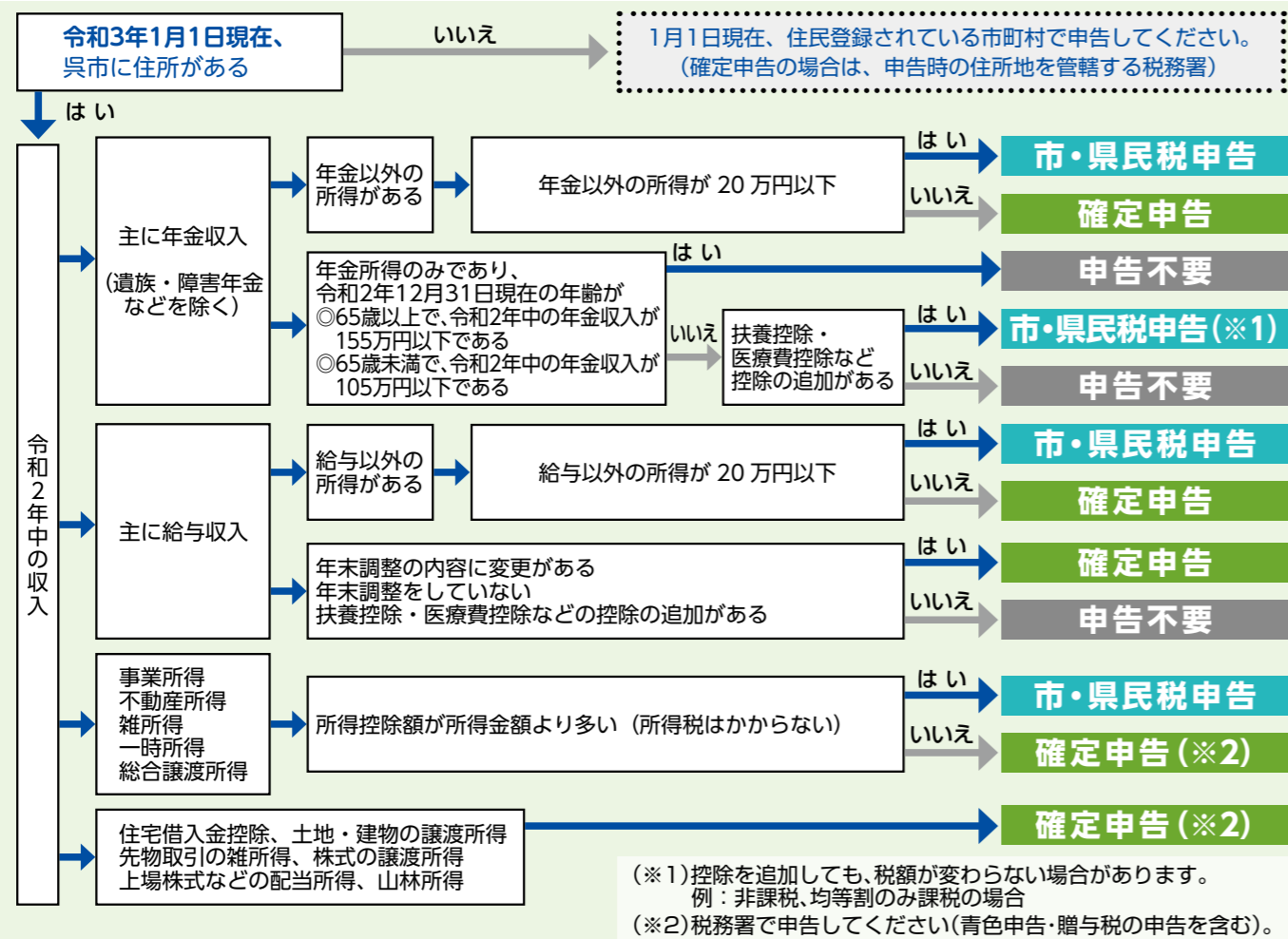
相談先に困ったら ※県指定の身近な医療機関を案内。  
コールセンターへ  
(☎ ☎ 22-5858)

診療・検査医療機関(医師が必要と判断した場合、PCR検査など)

検査機関

# 申告フローチャート

※所得税の確定申告をする場合は、市・県民税の申告は不要。



(※1) 控除を追加しても、税額が変わらない場合があります。  
例：非課税、均等割のみ課税の場合  
(※2) 税務署で申告してください(青色申告・贈与税の申告を含む)。

★上記の結果、「市・県民税申告」または「申告不要」に該当する場合でも、所得税の還付を受けるときは確定申告が必要です。

## 市・県民税申告書を提出する際は、記入漏れに注意してください！

障害者控除・寡婦控除・ひとり親控除・配偶者に関する控除・扶養控除を受けられる場合、添付した源泉徴収票に被扶養者の氏名や障害者控除などの記載があったとしても、申告書に記入がない場合は、控除を受けられません。

## 呉税務署からのお知らせ

問 呉税務署 ☎ 23-2424

### 来場を検討している人へ

～感染リスク軽減のためのお願い～

#### ＜密を避ける＞

- 自宅からスマートフォン・パソコンでe-Tax
- 作成手順はYouTubeでチェック！

#### ＜密を作らない＞

- 申告会場の混雑緩和のため、入場には「入場整理券」が必要です。
  - 入場整理券は会場当日配布。LINEでも事前発行しています。
- ※LINEによる事前発行システムは、1月中旬に公開予定。



確定申告特集  
ホームページ

### 令和2年分の確定申告会場

設置期間 所得税及び復興特別所得税 2/16(火)～3/15(月)

消費税及び地方消費税 2/16(火)～3/31(水)

受付時間 8:30～16:00

※「入場整理券」の配布状況に応じて、後日の来場をお願いする場合があります。

相談時間 9:00～17:00

場所 呉税務署(中央3-9-15 呉地方合同庁舎)

### 問い合わせ先

#### ●確定申告テレフォンセンター

(確定申告に関する一般的な相談、確定申告書等用紙の郵送希望)

☎23-2424(音声ガイダンスに従い「0」を選択)

利用時間 平日8:30～17:00[1/15(金)～3/15(月)]

#### ●e-Tax・作成コーナーヘルプデスク

(作成コーナーの操作方法に関する質問)

☎0570-01-5901 利用時間 平日9:00～17:00

[1/12(火)～3/15(月)は20:00まで]

#### ●税務相談チャットボット ※1/12(火)公開。

(確定申告に関する一般的な相談)(24時間利用可)

質問を入力すると、AIを活用した

「税務職員ふたば」が答えます。

▶スマホは

こちらから



### 【早期来場の案内】

新型コロナウイルス感染症対策のため、令和2年分の確定申告では、期間中の混雑緩和のため、公的年金を受給している人を主な対象として、2月16日より前から申告相談を受け付けています。入場整理券の配布状況に応じて、後日の来場をお願いする場合があります。

### 【来場する際のお願い】

- マスクを着用し、入口などで手指消毒をお願いします。
- 入場時に検温を実施します。37.5℃以上の発熱がある場合などは、入場できません。

# 市・県民税、所得税の申告

問 市民税課  
☎ 25-3193

申告期限  
3/15(月)

## 申告会場へ行かなくても申告できます

新型コロナウイルス感染拡大防止のため、市・県民税申告書は可能な限り郵送で提出してください。各申告会場と市民税課にある申告書専用ポスト、または各市民センター窓口で提出する場合は切手不要です。1月中旬には市ホームページから、市・県民税申告書が作成できるようになりますので利用してください。

### 申告書の提出先

宛先 〒737-8501(住所不要) 呉市役所 市民税課

- 内容に不明な点がある場合は、連絡することがありますので、必ず電話番号を記入してください。
  - 「市・県民税申告書」、「市・県民税申告の手引き」は、市民税課・各市民センターで配布しています。
- ※前年に市・県民税申告による課税実績がある人などには、1月下旬に必要な書類を発送します。

### 市役所本庁会場(市民税課(3階))

期間 2/16(火)～3/15(月)8:30～17:00(土・日・祝日などを除く)  
【混雑が予想される日】2/16(火)・17(水)・22(月)・24(水)、3/1(月)・2(火)・9(火)・10(水)

### 出張会場

時間 9:00～16:00(12:00～13:00を除く)  
※駐車場に限りがあるため、なるべく公共交通機関を利用してください。

- 配布する番号札に受付時間を記載していますので、申告会場で待たず、受付時間に来てください。
- マスクを着用してください。また、会場入口で検温を実施します。37.5℃以上の発熱がある場合などは、入場できません。

地区	日程	会場
安浦	2/3(水)～5(金)	安浦まちづくりセンター
下蒲刈	2/5(金)	下蒲刈農村環境改善センター
音戸	2/8(月)・9(火)	音戸市民センター
倉橋	2/10(水)	くらはし桂浜温泉館
蒲刈	2/10(水)	蒲刈市民センター
広	2/12(金) 2/15(月)～19(金)	広市民センター
宮原	2/12(金)	宮原支所
警固屋	2/15(月)	警固屋支所

地区	日程	会場
豊浜	2/22(月)	豊浜まちづくりセンター
仁方	2/24(水)・25(木)	仁方市民センター
吉浦	2/26(金)	吉浦市民センター
豊	3/1(月)・2(火)	豊まちづくりセンター
川尻	3/3(水)・4(木)	川尻市民センター
郷原	3/5(金)	郷原市民センター
天応	3/8(月)	天応市民センター
昭和	3/9(火)・10(水)	昭和市场センター
阿賀	3/11(木)・12(金)	阿賀市民センター

※各会場とも受付人数に限りがあるため、受け付け終了時間前に番号札の配布を終了する場合があります。

### 申告に必要なもの

- マイナンバー(個人番号)カード、または通知カードと本人確認ができるもの(運転免許証、健康保険証など)  
※郵送の場合はそれぞれの写しを同封。申告書には、記名する人全員のマイナンバーを記入。
- 認め印(スタンプ印は不可)
- 源泉徴収票、給与明細書、収入と経費が分かる帳簿類、領収書など
- 各種保険料の支払い額が証明できる書類(生命保険・地震保険・国民健康保険・介護保険・後期高齢者医療・国民年金・任意継続など)
- 医療費控除を受ける人は、医療費控除の明細書
- 障害者控除の適用を受ける人は、身体障害者手帳・精神障害者保健福祉手帳など
- 寄附金控除を受ける人は、領収書または証明書

## 重要 令和3年度から適用される市・県民税の主な改正事項

### ■給与所得控除・公的年金等控除から基礎控除への振替

近年の働き方の多様化を踏まえ、働き方改革を推し進めるという観点から、給与・年金収入に対する控除が減額され、全ての所得に適用される基礎控除が増額されます。また、高所得者については基礎控除額が段階的に減少・消失する仕組みが導入されます。

- 給与所得控除の改正 ●扶養親族等の所得金額要件の改正
- 公的年金等控除の改正 ●非課税範囲の改正
- 基礎控除の改正

### ■未婚のひとり親に対する税制の見直し

全てのひとり親家庭の子どもに対して公平な税制を実現する観点から、「婚姻歴の有無による不公平」と「男性のひとり親と女性のひとり親の間の不公平」を解消するために、未婚のひとり親に対する税制上の措置を講ずるとともに、現行の寡婦(寡夫)控除の見直しが行われます。

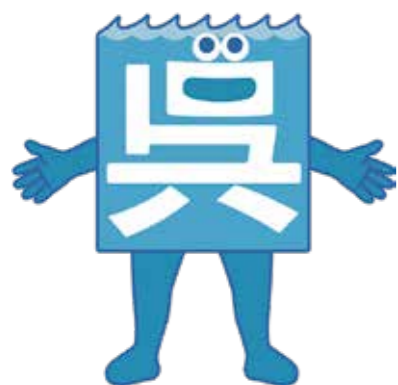
- ひとり親控除の創設
- 寡婦(寡夫)控除の改正

そのほか

1/20(水)から

# 電子図書館サービスが始まります！

問 中央図書館 ☎21-3014



読んでクレ！

KURE CITY E-LIBRARY  
呉市電子図書館

いつでもE(いい)  
どこでもE(いい)

E-KURE (いいクレ) 図書館

特定防衛施設周辺整備調整交付金を活用しています。

1/20(水)9:30から利用開始！

「<https://www.d-library.jp/ekure>」からアクセス！



- お手持ちのスマホやパソコンで、手軽に利用できます。
- 呉市立図書館の利用者カードを持っていて、呉市に住所がある人が利用できます。
- 利用者カード番号をIDとして、現在のパスワードで、そのままログインしてください。
- 貸し出しは3点まで15日間貸し出し。
- 予約は3点まで3日間取り置き。



目次

すこやか健康	自分みがき	イベント	相談	暮らし	連載コラム	カメラピククス	インフルエンザによる出席停止手続きの変更(罹患証明書)／呉市長退職金市民評価制度について／リノベーションスクール@呉公開プレゼン／副市長を選任など	国際交流フェスタinくれ／呉氏かるた／呉信用金庫ホール オープンデイベンター／きらきらコンサート／呉市権利擁護センター講演会「認知症になつた波平さん」など	22	21	14
30	25	22	18	14ページ	呉で輝く若者たち	「灯火に願いをこめて」					
スポーツ	芸術・文化	子ども広場	そのほか	募集							
31	27	24	18	17							

【記号の説明】 🔍… 呉市ホームページ [www.city.kure.lg.jp] から詳しい情報を見ることができます。

芸術・文化

# 12人編成のチェロ・アンサンブル tentation de bleue コンサート in 呉

【呉信用金庫ホール ネーミングライツパートナー記念事業】 問 呉信用金庫ホール(文化ホール) ☎25-7878



海野幹雄を中心に気鋭のチェリスト12人により結成されたチェロ・アンサンブル。作曲家としても著名な新垣隆が「tentation de bleue」のために書き下ろしたオリジナル楽曲を一流のプロチェリストたちがどう演奏するのか。日本ではなかなか見ることのできない壮大なチェロアンサンブル公演です。

**日時** 4/25(日)14:00～(開場13:15) **場所** 呉信用金庫ホール(文化ホール)  
**出演** (写真上段左から)海野幹雄、川岡光一、西山健一、北口大輔、三森未来子、玉川克  
 (写真下段左から)高橋麻理子、武井英哉、瀧尾彩、西牧佳奈子、奥田なな子、築地杏里  
**曲目** 新垣隆:ポエム「最新オリジナル曲」、ユリウス・クレンゲル:讃歌、滝廉太郎:荒城の月(アレンジ 三枝成彰)、ハチャトゥリアン:剣の舞(アレンジ 土田豊貴)  
**チケット** 1/16(土)から呉信用金庫ホール・新日本造機ホール(くれ絆ホール)・市内プレイガイドで販売  
 ※新日本造機ホールは1/17(日)から。  
**料金** 一般 3,300円 学生 1,500円 親子ペアチケット(一般+学生) 4,000円  
 ※未就学児入場不可。託児あり(有料。要予約)。

## 市長とわがまちトーク まちづくり 開催中

問 秘書広報課  
☎25-3224

呉市長が、市民の皆さんと意見交換を行います。

日程	時間	地区	場所
2/7(日)	10:00～11:00	仁方	同まちづくりセンター
	13:00～14:00	川尻	
2/14(日)	10:00～11:00	第8、三条川原石	二川まちづくりセンター
	14:00～15:00	昭和	
2/21(日)	10:00～11:00	広南部	長浜老人集会所
	13:00～14:00	広北部	
2/28(日)	14:00～15:00	吉浦	同まちづくりセンター
	10:00～11:00	下蒲刈	
3/7(日)	13:00～14:00	蒲刈	同市民センター
	10:00～11:00	広	
3/14(日)	14:00～15:00	第2、第3第4	新日本造機ホール
	14:00～15:00	阿賀	
3/21(日)	14:00～15:00	昭和東	同まちづくりセンター

※その他の地域は日程調整中。  
**いずれも** ※参加自由(事前申し込み不要)。

## 呉 地区製鉄業関係従業員などを 対象とした合同企業説明・相談会

募集

問 商工振興課 ☎25-3308  
 ハローワークくれ職業相談第1部門  
 ☎25-8609(41#)

再就職や転職を余儀なくされる呉地区製鉄業関係従業員などを対象とした就職説明会を開催します。

**対象** 日本製鉄などの従業員のうち、令和3年の鉄源工程の休止に伴い雇用に影響が見込まれる人  
**日時** 2/13(土)・14(日)13:30～16:00(受付13:00～)  
**場所** 市役所7階会議室  
**定員** 各100人(申し込み多数の場合は抽選)  
**内容** 各企業別の個別ブースによる企業説明・相談  
**申込** 市ホームページから  
 ※要事前申し込み。  
 無料・履歴書不要。



満70歳になったら  
いきいきパスの利用を

満70歳の誕生日から「いきいきパス」が利用できます。申請は誕生日の2カ月前から高齢者支援課・各市民センターで受け付けています。申請には保険証など本人を確認できるものが必要です。問 高齢者支援課 ☎25-3139



2月1日(月)までに納税を  
市・県民税など第4期分

収納課  
☎25-3204(納付方法)  
☎25-3201(納付相談)

納付方法には、口座振替、窓口納付、スマホ決済(PayPay)があります。安心・確実・便利な口座振替や、いつでもどこでも納付できるPayPayを利用してください。

※新型コロナウイルス感染症の影響により納税(納期限が過ぎているもの)が困難な場合は相談してください。

市民税課 ☎25-3193

生活保護を受けたとき、災害にあったとき、失業などにより納付が困難なときなど、税が减免される場合がありますので相談してください。

インフルエンザによる出席停止  
手続きの変更(罹患証明書)

学校安全課 ☎25-3641  
子育て施設課 ☎25-3371  
インフルエンザにかかった場合に学校(園)へ提出する証明書

限度額を超えたら  
高額介護合算療養費

令和元年8月1日〜令和2年7月31日の1年間に、医療保険と介護保険の両方の自己負担額を合算した額が自己負担限度額を超えた場合、申請すると、その超えた金額が支給されます。

令和2年7月31日時点で、後期高齢者医療保険に加入しており、介護保険の負担分を合算して支給対象となる人には、1月下旬に申請書を送付します。

●合算した場合の自己負担限度額

所得区分	自己負担限度額 (年額・世帯単位) 医療保険+介護保険
現役並み所得者Ⅲ	212万円
現役並み所得者Ⅱ	141万円
現役並み所得者Ⅰ	67万円
一般	56万円
市町村民税非課税世帯(低所得者Ⅱ)	31万円
市町村民税非課税世帯(低所得者Ⅰ)	19万円

介護認定の更新申請を忘れずに

を、「治癒証明書(登園許可証)」から「罹患証明書」に変更します。これにより、複数回受診することによる他の感染症にかかるリスクと保護者の負担が軽減されます。詳しくはQ市ホームページで確認してください。

2月の献血バス ※400mlのみ。  
地域協働課 ☎25-3223

ザ・ビッグ焼山店  
日時 2月7日(日)9時30分〜11時30分、12時45分〜15時30分

マックスバリュ広東店  
日時 2月22日(月)9時30分〜11時30分、12時45分〜15時30分

れんがどおり(ポポロ前)  
日時 2月26日(金)10時〜12時30分、13時45分〜16時

エアポートバス  
「呉広島空港線」の運行ダイヤ

交通政策課 ☎25-3239

新型コロナウイルスの感染拡大防止のため、広島空港を発着する航空機の運航便数に変更があることから、「呉広島空港線」は臨時ダイヤで運行しています。臨時ダイヤによる運行期間は、現在未定ですが、今後変更があるときは、Q市ホームページなどに掲載しますので、事前に確認して利用してください。

今年度の特定健診は  
3月31日(水)までに

福祉保健課 ☎25-3103

特定健診は国が定めた年に1度の健康診断です。今年度の特定健診を受ける際に必要となる受診券の有効期限は、3月31日(水)です。近くのかかりつけ医療機関や集団健診で受診できます。※集団健診は、すでに定員となっている日程があります。

対象 40歳以上の呉市国民健康保険加入者  
申込 かかりつけ医療機関に直接予約

※「特定健康診査受診券」は、昨年4月上旬に郵送しています(再発行は福祉保健課へ)。国民健康保険以外の人は、受診券や特定健診の受け方などを、自分の加入している医療保険者に確認してください。実  
施医療機関の一覧は  
Q市ホームページで。

集団健診の日程を追加します  
福祉保健課 ☎25-3103

東西保健センターで開催する集団健診の日程を追加します。年に1回健診を受けましょう。  
追加日程  
西保健センター

介護保険の要介護認定有効期間が2月28日までの人は手続きしてください。問 介護保険課 ☎25-3175

## 上下水道局

問 水道建設課 ☎26-1628

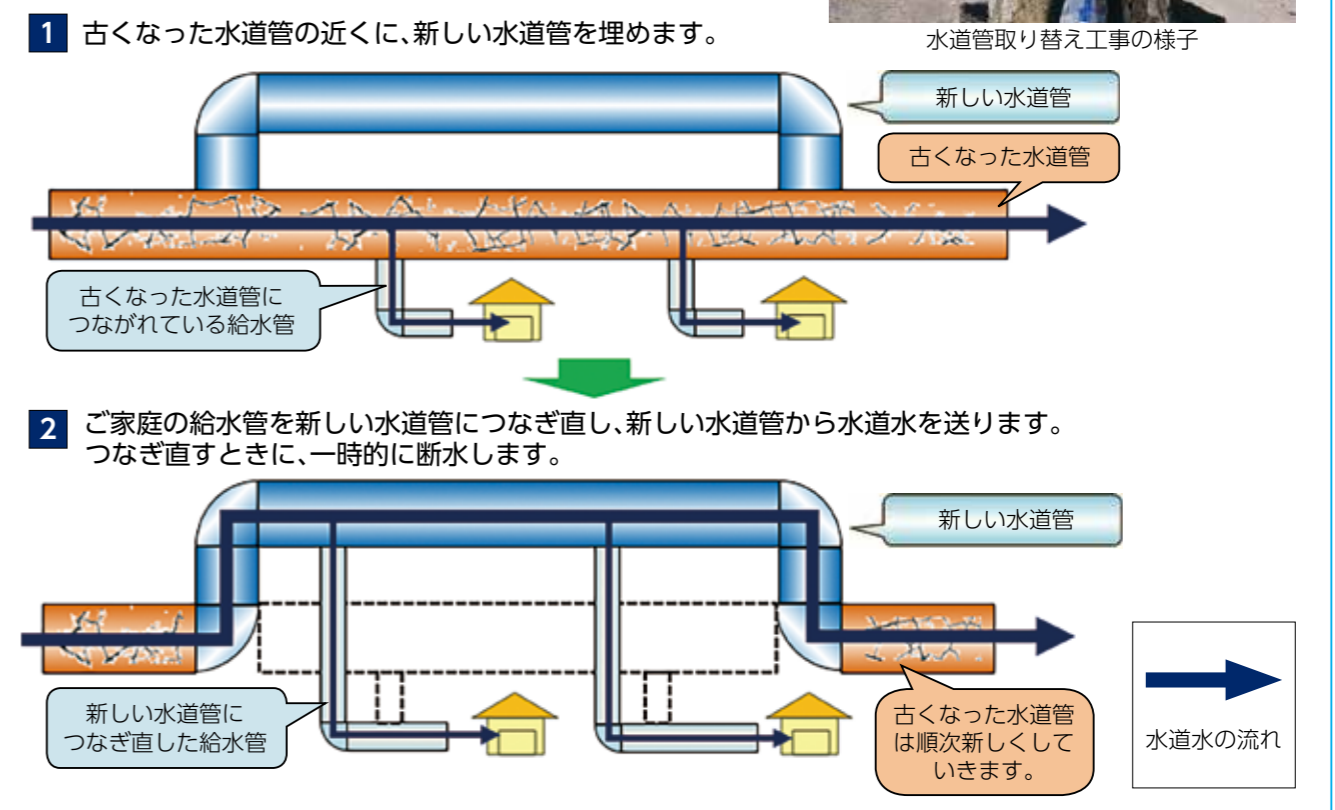


水道管取り替え工事の様子

## 古くなった水道管を新しくしています

### ～ 水道管の取り替え工事の流れ ～

市内の道路の下には約1,400kmの水道管が埋められており、近年は、年間当たり13km程度のペースで古くなった水道管を地震に強い水道管に取り替えています。水道管の工事の際には、付近で交通規制や断水になることがあります。ご迷惑をお掛けしますが、ご協力をお願いします。



書(免許証など)または健康保険証を持参してください。

凍結に注意!!  
水道管に冬支度を  
上下水道局 管路管理課  
☎26-1637

気温がマイナス4℃以下(風当たりの強い場所ではマイナス1〜2℃)になると、水道管の中の水が凍結したり、水道管が破損することがあります。凍結しやすい屋外に露出している水道管を寒さから守りましょう。

●防寒の方法  
水道管に市販の保温材や布などを巻きましょう。屋外に設置した給湯器は、説明書で防寒方法を確認してください。

●凍結したときは  
凍結した水道管にタオルなどをかぶせ、その上からぬるま湯をゆっくりかけて溶かします(熱湯では水道管を破裂させる恐れがあります)。

●水道管が破裂したときは  
メータ横のバルブを閉めて、呉市指定給水装置工事店(詳しくはQ市ホームページ)へ修理を依頼してください。バルブの位置が分からないときは、破裂箇所タオルやビニールテープを巻いて止水してください。





## 呉市長退職金市民評価制度について

問 人事課 ☎25-3292

呉市長退職金市民評価制度の実施に係る条例が、市議会12月定例会で議決されました。この制度は他の地方公共団体に前例のない制度であることから、有識者で構成する呉市長退職金市民評価制度検討懇話会に制度設計の検討を依頼し、10月30日に意見書が提出されました。その後、市において意見書の提言に基づき実施内容について検討した上で、制度の実施に係る条例案を市議会に提案したものです。

### ■意見書の提案内容

- (1)市長が任期中の業績を説明する資料を作成する。
- (2)無作為抽出により選ばれた市民に一堂に会する場を設定し、その場で市長が(1)の資料により任期中の業績について説明し、出席した市民が市長の業績に対する評定を行う。
- (3)市民の評定結果を退職手当の3割に反映させる。

(2)について参加する皆さまの新型コロナウイルス感染症の感染リスクや不安を完全に払拭することは困難という課題があるため、最終的な実施の可否は令和2年中の判断が必要とされた上で、この制度設計が提案されました。

### ■実施内容

できる限り意見書の提案内容に沿って実施するという基本方針のもと、新型コロナウイルス感染症の感染状況を踏まえ、次のような方法で実施します。

- ①意見書のとおり、任期中の業績を説明する資料を作成し、市長選挙終了後に公表します。  
(②の評定の際は設定しませんが、市がどのような施策を行い、どのような成果が挙げられているかなどについて説明責任を果たすことに、この制度の根本的な意義があるためです。)
- ②意見書を踏まえ、市民の皆さまが一堂に会して評定をする場は設けないこととします。  
(評価を行う時期〔令和3年11月下旬〕は感染者の増加が見込まれる時期と想定されることから、皆さまを感染リスクにさらすことを避けるためです。)
- ③評定の場を設けないことから、評定を反映させるべき退職手当の3割部分を支給額から除きます。併せて、この制度の企画および実施に要する経費を、退職手当の額から差し引きます。  
これにより、今任期の市長の退職手当は、約2,380万円から約1,600万円となる見込みです。

## 2月 市の広報番組

問 秘書広報課 ☎25-3236

※都合により放送内容・時間を変更することがあります。

### ★広島FM (毎週月～木曜日21:29ごろ)

市内の高校生が作ったCMを「大窪シゲキの9ジラジ」内で放送中！ ●呉局 81.7MHz ●大崎局 76.4MHz

### ★RCCテレビ (毎週金曜日 18:56～19:00)



※視聴者プレゼント好評実施中。応募方法などは番組で。

#### 放送日

- 5日 松濤園の魅力
- 12日 倉橋の魅力(1)～鹿島の段々畑～
- 19日 倉橋の魅力(2)～倉橋島お宝フリット～
- 26日 倉橋の魅力(3)～火山(ひやま)～

## くれワン 冬の特番放送決定！

秋の特番に続き、この冬も放送が決定！放送内容は決まり次第、番組ホームページでお知らせします！

放送日  
2/23(祝)  
10:48～11:18



9月の特番は、とびしま海道の魅力を紹介しました。

## 募集



### 令和3年度 国有林モニター

近畿中国森林管理局企画調整課 ☎06-6881-3401

**対象** 県内在住で、森林・林業および国有林に関心のある成人(常勤の国家公務員、平成30～令和2年の3年間連続で同モニターをした人などを除く)

**目的** 国有林の事業運営などについて、皆さんの理解を深め、意見・要望を国有林野行政に反映させるため

**任期** 4月1日～令和4年3月31日

**応募** 2/1(月)まで

※詳しくは近畿中国森林管理局ホームページで(「近畿中国森林管理局 国有林モニター」で検索してください)

### 歌の好きな少年を待っています 呉少年合唱団団員

生涯学習センター ☎25-3466

**対象** 新年長～新6年生の男子

**練習日** 毎週土曜日9:30～11:30

**練習場所** 生涯学習センター

**申込** 3/5(金)までに直接または電話・ファクスで生涯学習センターへ(FAX ☎25-8819)。住所・氏名・学校名・学年・生年月日・電話番号を連絡

**料金** 年会費 36,000円(行事ごとに別途費用が必要)

※3/6(土)につばき会館で入団説明を行います。当日、音楽の教科書などから好きな曲を歌ってください。

### 大和ミュージアム ボランティアスタッフ

大和ミュージアム ☎25-3047

高校生や大学生、働きながらボランティアをしたい人も歓迎します。4月から半年間、仮会員として活動を体験した後、正式会員の手続きをします。各種の研修も用意しています。

**対象** 月4回以上活動できる75歳以下(令和3年4月1日時点)

**コース**

- 歴史ガイド 歴史の展示室を中心に展示資料の説明など
- 科学アシスタント 科学の展示室を中心に来館者への案内やイベントの補助など

**申込** 2/19(金)までにメールで大和ミュージアムへ(☎kaizi@city.kure.lg.jp)。住所・氏名・生年月日・電話番号・メールアドレス・希望コース・簡単な応募の動機を記入

### 広告を掲載しませんか 予防接種券送付用封筒

地域保健課 ☎25-3525

令和3年度に使用する高齢者向け予防接種券(肺炎球菌・インフルエンザ)送付用封筒へ掲載する広告主を募集します。

**枚数** 2枚

**規格** 縦5.5cm×横9cm(市が指定する1色)

**作成枚数** 15,000枚 **最低価格** 22,500円

**申込** 1/29(金)までに申込書を地域保健課へ

※詳しくは☎市ホームページで。

### 推薦してください 環境衛生美化活動表彰

地域協働課 ☎25-3223

市内で活動する地域の環境衛生の改善・環境美化に自主的に取り組んだ個人・団体を表彰します。

※優秀者は6/3(木)開催の呉市公衆衛生大会で表彰します。

**推薦** 2/26(金)(必着)までに応募用紙、推薦書(他薦の場合のみ)を直接または郵送で地域協働課へ(宛先:〒737-8501〔住所不要〕)。応募用紙などは地域協働課、各市民センターで配布。☎市ホームページからもダウンロードできます

### 消費生活セミナー「しーちゃんと弁護士に学ぶ」 ～たいせつな人へかしこいわたし方～

市民相談室 ☎25-3222

今知っておきたい相続・終活のことや、最近の消費者トラブルに巻き込まれないポイントなどを、ラジオのパーソナリティと弁護士が分かりやすく説明します。

**日時** 2/20(土)13:30～15:30

**場所** 広まちづくりセンターホール

**申込** 1/21(木)から電話で

**料金** 無料



▲おだしげ

### 中途向け求人情報誌「わーくれ」発行

商工振興課 ☎25-3308

中途採用予定のある市内企業の求人を紹介する無料の情報誌を1月下旬に発行します。

**配布場所** 商工振興課・各市民センター・ハローワークくれなど  
※詳しくは呉市雇用促進協議会 ☎koyo-kure.jp/で。

### リノベーションスクール@呉 公開プレゼン

商工振興課 ☎25-3815

中央地区商店街に実在する空き店舗を使った事業プランを考えるリノベーションスクール。その集大成となる公開プレゼンの観覧者を募集します。

**日時** 2/14(日)15:00～17:00(開場14:30)

**場所** 森沢ホテル(本町15-22)

**定員** 30人(先着)

**申込** 2/12(金)までに電話またはメールで(☎syokou@city.kure.lg.jp) ※入場無料。

### 市有地売却一般競争入札・一般分譲

管財課 ☎25-3561

**申込** 2/1(月)～3(水)に直接管財課窓口へ

※仲介手数料・登記手数料不要。詳しくは、パンフレット(管財課で配布)や☎市ホームページで。

#### ●一般競争入札

No	所在地	面積(m <sup>2</sup> )	最低売却価格(円)
1	苗代町字横畝10126番62	180.78	2,700,000
2	仁方棧橋通4484番7	109.80	5,930,000
3	豊浜町大字豊島字妙現3414番11	379.74	1,480,000
4	安浦町中央北2丁目1016番1	611.10	23,200,000

(内容は変更する場合があります)

#### ●一般分譲

No	所在地	面積(m <sup>2</sup> )	分譲価格(円)
1	安浦町中央北2丁目1016番10	350.16	13,600,000
2	安浦町中央北1丁目1009番4	420.40	13,400,000
3	安浦町中央北1丁目1009番3	402.66	12,800,000
4	安浦町中央北1丁目1001番5	199.11	6,100,000
5	安浦町中央北1丁目1012番6	463.60	15,600,000
6	安浦町中央北1丁目1001番1	319.50	10,300,000
7	安浦町中央6丁目1002番3	377.44	12,200,000
8	焼山東4丁目1435番8	171.32	3,050,000

(内容は変更する場合があります)

## 相談



母子・父子・寡婦  
修学資金など貸付相談会

子育て支援課 ☎25-3297

子どもの就学支度資金・修学資金など、貸付に関する相談に専門家や市職員が応じます。

●キャリアコンサルタントによる相談(その他の日は市職員)

日時 2月2日(火)、3月2日(火)  
8時30分～17時

場所 子育て支援課(市役所2階)  
申込 前日までに電話で

### 養育費等相談会

※託児(無料)あり。

子育て支援課 ☎25-3173

離婚前・離婚後の養育費の取り決めや支払いの履行など法律に関わる相談に弁護士が応じます。

日時 2月16日(火)、3月16日(火)  
9時30分～11時45分(1人約45分)

場所 子育て支援課(市役所2階)  
定員 3人(先着)

申込 電話またはファクスで、広島県ひとり親家庭サポートセンターへ(☎082-227-2377)

※このほかに、就業や資格取得

### 消費生活のお話

「スマートフォンで簡単にもうかる」副業サイトのトラブルに注意！  
問 消費生活センター ☎25-3218

＜相談内容＞  
インターネットで副業を探していたら、写真専用SNSに「スマートフォンがあれば、1回3万円稼ぐことができる。10万円稼ぐことも可能」と広告が出ていたので、興味を引かれて、無料通信アプリでやりとりしました。「人の相談や話し相手になればお金が稼げる」と言われ、相手はマニュアルを送信してきて、代金は5万円で個人名の振込先口座を知らせてきました。マニュアルには、サイトの登録方法が載っていただけで、5万円の価値があるものではなく、詐欺と思い支払わずにいたら、相手から「本日に支払わない場合、少額訴訟を起こす」と通知が来ました。代金を支払わないといけませんか。

＜アドバイス＞  
副業サイトに関して、同様のトラブル事例の相談が多く寄せられています。代金は支払わずに、相手との無料通信アプリをブロックして、今後の連絡を一切行わないようにしましょう。万が一、裁判所から特別送達が届いた場合は、放置せずに相談しましょう。このような副業の多くは、支払ったお金を超える利益が得られるものではありません。勧誘の言葉をうのみにせず、すぐに契約しないようにしましょう。消費者金融などで借金を勧めてまで契約させようとする業者もいます。勧誘を受けても慎重に対応し、実態や仕組みがよく分からない副業サイトは登録しないようにしましょう。契約について不安に思うことやトラブルが生じた場合は、消費生活センターに相談しましょう。(消費者ホットライン「188(イヤヤ)」からも消費生活センターへつながります)

## ほか



### 副市長を選任

人事課 ☎25-3292

市議会の同意を得て、副市長に小松良三氏(63歳・仁方棧橋通)が再任されました。任期は1月1日から4年間です。

### 事業主の皆さんへ 給与支払報告書の提出を

市民税課 ☎25-3196

令和3年度(令和2年分)の給与支払報告書は2月1日(月)までに提出してください。

### おめでとうございます 高齢者叙勲

人事課 ☎25-3292

長年のご功績により、受章された方です(敬称略)。

### 瑞宝双光章

角石 眞(音戸町藤脇)

### スポーツ推進委員功労者表彰 (文部科学大臣表彰)(敬称略)

スポーツ振興課 ☎25-3471

スポーツ推進委員として地域

スポーツの推進に功績が顕著であるとして表彰されました。  
●スポーツ推進委員功労者表彰  
澤 美苗(阿賀)

### 広島圏域の都市計画区域 マスタープランの縦覧

都市計画課 ☎25-3367

広島県が策定する広島圏域の都市計画区域マスタープランの変更(案)について縦覧を行います。

期間 1月19日(火)～2月2日(火)  
場所 都市計画課

### KURE防災かいき 展示コーナー

くれ協働センター ☎25-5602(月曜休館)

1月24日(日)にくれ協働センターと地域のサテライト会場で開催する、地域の防災についてさまざまな団体で学び合い具体的な取り組みにつなげていくためのイベント「KURE防災かいき」での団体の発表内容や地域の防災について展示します。改めて、防災について考えてみませんか？

日時 1月15日(金)～3月12日(金)  
※期間中に展示内容を少し変更します。

場所 くれ協働センター(市役所1階)

2月の相談日程			
※新型コロナウイルスの影響を受け、今後、相談日程や相談方法の変更、もしくは中止となることがあります。開催状況については、それぞれの問い合わせ先へ確認してください。			
	日 時	場 所	問い合わせ先
NPO設立・運営相談	毎週木曜日9:00～12:00、金曜日17:00～20:00 ※ボランティアに関する相談は随時。	くれ協働センター(市役所1階)	くれ協働センター(月曜日休館) ☎25-5602
	毎週火曜日9:00～12:00	ひろ協働センター(広市民センター4階)	ひろ協働センター(水曜日休館) ☎71-0321
認知症・若年性認知症の相談	17(水)13:30～15:30(12(金)15:00までに予約)	広市民センター1階	高齢者支援課 ☎25-3149
	24(水)13:30～15:30(19(金)15:00までに予約)	市役所1階 相談室	
成年後見制度相談会	毎月第3木曜日13:00～16:00 (前日12:00までに予約)	福祉会館	社会福祉協議会 ☎25-0266
おしりの悩み相談	3(水)13:30～16:00	呉市医師会病院大腸肛門病センター(朝日町15-24)	呉市医師会病院 ☎22-2321
犯罪被害者などの相談	毎月第2金曜日13:00～16:00 ※広島被害者支援センター相談員	人権・男女共同参画課(市役所1階)	人権・男女共同参画課 ☎25-3465
こころの健康相談	16(水)13:00～	西保健センター	西保健センター ☎25-3542 東保健センター(広市民センター2階) ☎71-9176
思春期相談	8(月)・26(金)15:00～17:00(受付15:00～16:00)	8日は西保健センター 26日は東保健センター	
エイズ・梅毒相談(検査) ※検査は要予約	相談 毎週月～金曜日(祝日を除く)8:30～17:00 検査 9(水)9:00～11:00(要予約)	すこやかセンターくれ	地域保健課 ☎25-3525
人権相談	毎月第2火曜日10:00～15:00 ※人権擁護委員	人権・男女共同参画課(市役所1階)	人権・男女共同参画課 ☎25-3465
法律相談(弁護士)	毎月第2金曜日9:30～(受付9:00～9:20(抽選5人))	福祉会館	社会福祉協議会 ☎25-8989
民事・登記・相続法律相談	18(木)13:00～16:00(12:45に受付(抽選6人)) ※司法書士	昭和城市センター1階	昭和城市センター ☎33-0011
	24(水)13:30～16:30(13:00に受付(抽選6人)) ※司法書士	広市民センター1階	広市民センター ☎73-7191
外国語による生活相談	月～金曜日9:00～18:00、土・日曜日10:00～18:00 (祝日を除く) ※言語によって曜日・時間が異なりますので問い合わせてください。	国際交流センター(市役所1階)	国際交流センター ☎25-5604
	月・火・木・金曜日9:00～17:00 土曜日10:00～18:00(祝日を除く)	呉市東部地区外国人総合相談窓口(広市民センター4階)	呉市東部地区外国人総合相談窓口 ☎76-3370
歯の無料健康相談	4・18・25の木曜日12:30～13:30	すこやかセンターくれ 呉口腔保健センター(和庄1-2-13)	呉市歯科医師会 ☎25-4441
医療に関する心配・苦情・相談	毎週月～金曜日(祝日を除く)8:30～17:00	呉市医師会館(朝日町15-24)	呉市医師会 ☎22-2326
消費生活相談	毎週月～金曜日(祝日を除く)8:30～16:30 (12:00～13:00を除く) ※消費生活相談員		消費生活センター ☎25-3218
行政相談	15(月)14:00～16:00 ※行政相談委員		
法律相談	3・10・17・24の水曜日、5・19・26の金曜日 9:30～(受付8:30～9:00(抽選6人)) ※弁護士		
民事・登記・相続法律相談	2・9・16の火曜日13:30～16:30 (受付13:00～) ※司法書士、定員6人	市民相談室(市役所1階)	
相続・許認可手続相談	1・8・15・22の月曜日13:00～16:00 ※行政書士、定員6人	市民相談室	☎25-3222
不動産に関する相談	5(金)13:00～16:00 ※宅建協会理事、定員6人		
土地の境界・不動産に関する相談	3(水)13:00～16:00 ※土地家屋調査士、定員6人		
働くことに関する相談	17(水)13:00～16:00 ※社会保険労務士、定員6人		

相談会などの開催状況について

新型コロナウイルスの影響を受け、今後、相談日程や相談方法の変更、もしくは中止となる場合があります。 ※本紙に掲載している内容は12月25日時点のものです。

当日12時から整理券配布

# 灯火に願いをこめて

不安ととまどいの中での2020年。  
2021年はきっといい年になりますように、平穏な日常をただただ願うー



イルミネーションロードくれ  
(12/11～1/3)

1. 希望の炎 キャンドルイベント～東京2020オリンピック聖火がやってくる～  
(12/21・中央図書館前)

2. 県立呉高等技術専門学校 冬季イルミネーション  
(12/18～2/7 [予定])

※デジタルブック(電子書籍)版で画像をタップすると別の画像を見ることができます。



2



1

特定(産業別)最低賃金が適用される業種	最低賃金額(時間額)
製鉄業等	970円
金属製品製造業	923円
はん用機械器具等製造業	935円
電子部品等製造業	897円
自動車・同附属品製造業	915円
船舶等製造業	957円
各種商品小売業(※改定なし)	878円
自動車小売業	913円

に問い合わせてください。  
商工振興課 ☎25-3308  
広島県特定(産業別)最低賃金額が12月31日に改定されました。適用される業種の詳細などは、広島労働局賃金室(☎082-219244)または呉労働基準監督署(☎22-0005)に問い合わせてください。

**資源集団回収団体 報償金の申請受け付け**  
環境政策課 ☎25-3304  
下半期分(7月～12月)の報償金を交付します。  
**対象** 下半期に呉資源集団回収協同組合加入業者を通じて回収した団体  
**申請** 2月1日(月)～26日(金)に環境政策課または各市民センターへ

絶やすまい 返還つなぐ 強い声 北方四島の返還を実現しよう

北方領土の日(2月7日)を含む2月は、北方領土返還運動全国強調月間です。問 総務課 ☎25-3565

**2年に1回必要です はかりの定期検査**

商工振興課 ☎25-3815

取引・証明に使用するはかりの検査を行います。近くの検査会場で受検してください。  
※今回から両城小学校での検査は行いません。

**検査手数料**(主なもの)

- 機械式はかり  
100kg以下500円(1台)
- 電気式はかり  
100kg以下1400円(1台)
- 分銅・おもり  
10円(1個)

**検査対象**(主な例)

- 商店や市場などで、商品のはかり売りや重さを表記して販売するために使用するはかり
  - 学校、幼稚園、保育所や福祉施設などで、健康診断票などに示され、通知・報告がなされる体重測定や健康診断のため使用するはかり
  - 病院や診療所などで健康診断やカルテ、母子手帳などへの記録等で使用するはかり
  - 病院や薬局などで医薬品の調合に使用するはかり
- 検査日時・会場**  
下記の表の日時・場所を実施します。

場所	日程	時間
倉橋東センター	2/1(月)	10:00～12:00
くらはし桂浜温泉館		13:00～15:00
旧奥内小学校	2/2(火)	10:00～12:00
早瀬パブリックセンター		13:00～15:00
音戸まちづくりセンター	2/3(水)	10:00～15:00
警固屋体育館	2/4(木)	10:00～12:00
宮原小学校		13:00～15:00
天応市民センター	2/5(金)	10:00～12:00
吉浦市民センター		13:00～15:30
地方卸売市場	2/8(月)	10:00～15:30

場所	日程	時間
市役所	2/9(火)	10:00～15:30
	2/10(水)	
久比東コミュニティセンター	2/12(金)	10:00～12:00
豊まちづくりセンター		13:00～15:00
蒲刈市民センター	2/15(月)	10:00～12:00
豊浜市民センター		13:00～15:00
下蒲刈市民センター	2/16(火)	10:00～12:00
大地蔵集会所		13:00～15:00
東保健センター川尻保健出張所	2/17(水)	10:00～15:00
安浦まちづくりセンター	2/18(木)	
市役所	2/26(金)	10:00～15:30

## 市外在住の人に宣伝を！ 魅力いっぱい呉市のふるさと納税

問 収納課 ☎25-3226

市外在住で、呉市へ「ふるさと納税」として1万円以上の寄付をした人に、感謝の気持ちとして、呉の特産品などの返礼品を届けます。呉市との「絆」を感じられる、魅力いっぱいの呉市のふるさと納税(寄付)を、市外の親戚や友人に紹介してください。

※呉市への寄付申し込みは、[Q市ホームページ](#)から(QRコードを利用してください)。ふるさと納税制度の詳細内容は総務省ふるさと納税ポータルサイトで。



### 返礼品紹介(9)

寄付金額に応じた400種類以上の特産品を用意しています。充実した呉市の返礼品を紹介します。

#### とびしまビール

瀬戸内海に浮かぶ「とびしま海道」の特産物を使った地ビールです。季節に合わせて旬の特産物を使っています。

大崎下島産れもん・グリーンれもん、豊島産みかん、下蒲刈産しそなど、季節によって違うテイストが楽しめます。



**メンテナンスのため休館 ウィングくらはし**  
☎50-2018  
期間 2月21日(日)～3月1日(月)



**野呂高原ロッジニュース** ☎ 87-2390

●お得に来て呉んさいプラン

対象 2人以上のグループ 期間 3/13(土)まで

申込 3日前までに電話で

料金 3,970円 ※1泊2食付。風呂・トイレ付和室は780円増、洋室は1,330円増。休前日は1,100円増。小学生以下料金は問い合わせてください。市内無料送迎あり(10人以上。要予約)。



●野呂山1日体験教室 ～カップ＆ソーサーを作ろう～

日時 3/21(日)10:00～ 場所 野呂山ビジターセンター

定員 20人(先着) 申込 2/21(日)～3/16(火)に野呂山ビジターセンターへ(☎70-5338) 料金 2,000円

恒例、牡蠣づくし料理

くらはし桂浜温泉館 ☎ 53-2575

牡蠣づくし御膳(2,300円。土日祝限定・数量限定)をはじめとして、かき鍋やかき丼、酢がき、焼きがきなどのかき料理を提供しています。

場所 くらはし桂浜温泉館2階「お食事処海里部」

峠下ステーキ付き宿泊プラン!!

グリーンピアせとうち ☎ 84-0262

期間 2/28(日)まで

内容 夕食 牡蠣御膳

朝食 瀬戸内朝ごはんプレート

料金 10,000円

※1泊2食付。土曜・休前日は1,100円増。子ども料金は問い合わせてください。

特典 滞在中コーヒーサービス



おんど観光文化会館うずしお ☎ 50-0321

●Marche du Relish 2(マルシェ ドウ レリッシュ)

広のカフェRelishとうずしお共催のハンドメイドマルシェ第2弾。パレンタインワークショップや、ハンドメイド作家の雑貨販売、赤もち診断、ネイル、軽食&ドリンクもあります。

日時 2/6(土)・7(日)10:00～15:00

●歌わない喫茶時々歌いマスク♪

日時 2/11(祝)11:00～12:00

定員 60人 ※事前に予約してください。

おさかなカーニバル in 蒲刈

潮騒の館 ☎ 090-2866-7834

蒲刈近海で獲れた旬のお魚、ブリ、マダイ、キジハタ、オニオコゼなどを提供します。ちりめん、タコ天、鯛めし、ひじきの炊き込みご飯、味付きジビエ肉(イノシシの肉)、生花・切花、野菜などの地域産品もあります。

日時 1/17(日)8:00～12:00 場所 潮騒の館(蒲刈町宮盛)

※1,000円以上の利用で安芸灘大橋の通行券(片道分)を差し上げます。会場内ではマスクの着用、手指の消毒など感染症予防に協力してください。

広島広域都市圏 ふるさとの魅力発見バスツアー

広交観光 ☎ 082-238-4930、企画課 ☎ 25-3225

●南瀬戸を訪ねて

日時 2/11(祝)8:30～17:00

内容 たぶせいちごファーム(いちご狩り・園内食べ放題)～阿多田交流館(平生回天基地資料展示)～上関海峡温泉鳩子の湯(昼食。入浴希望者は現地で別途700円)～道の駅上関海峡～四階楼

料金 7,000円(交通費、昼食代含む)

●安芸灘とびしま海道と熊野筆

日時 2/23(祝)8:00～17:30 内容 御手洗・町並み保存地区～

県民の浜(昼食)～松濤園～筆の里工房

料金 6,500円(交通費、昼食代含む)

いずれも 対象 広島広域都市圏(呉市を含む三原市から山口県柳井市までの11市13町)在住の人

集合・解散 広島駅新幹線口

定員 20人(先着。最少催行人数15人)

申込 1/15(金)から電話で広交観光へ

※大型バスを定員の半分程度で利用。バスガイドの乗車なし(添乗員は同行)。

広島ドラゴンフライズを一緒に応援して交流しよう

広島市広域都市圏推進課 ☎ 082-504-2017

企画課 ☎ 25-3225

信州ブレイブウォリアーズ戦を、メインサイド2階(指定席)でみんなで一緒に応援します。

対象 広島広域都市圏(呉市を含む三原市から山口県柳井市までの11市13町)在住の人 ※小学生以下は保護者同伴。

日時 3/28(日)13:35試合開始

場所 広島サンプラザホール(現地集合・解散)

定員 100人(申し込み多数の場合は抽選)

申込 2/1(月)～15(月)(消印有効)に往復はがきで広島広域都市圏協議会「ドラゴンフライズ共同応援希望」係へ(宛先:〒730-8586 [住所不要]。参加者全員の住所・氏名・年齢(学年)・電話番号を記入。はがき1枚につき5人まで。広島広域都市圏 ☎ www.city.hiroshima.lg.jp/site/kouiki/からも申し込みます。

料金 大人 1,000円 高校生以下 600円

企画展 海から空へ -広島軍工廠と航空機-

大和ミュージアム ☎ 25-3017

広島軍工廠・第11海軍航空廠と国内で行われていた飛行艇を中心とする、海軍の航空機開発の歴史を振り返り、その中で培われた技術が現在、どのような形で継承されているのかについて考えます。

期間 5/9(日)まで9:00～18:00(火曜日(祝日の場合は翌日)は休館) ※期間を延長します。

料金 一般 800円(400円)

高校生 500円(300円)

小・中学生 300円(200円)

※( )は企画展のみの料金。

市在住・在学の高中学生以下は無料。



イベント



国際交流フェスタ in くれ

国際交流センター ☎ 25-5607

「これまでとこれから～新しい未来へ～」をテーマにいろいろな国の文化について、見て、考えて、体験できるイベントです。

日時・内容

日程	時間	内容	料金
2/1(月)～19(金)	9:00～17:00	パネル・映像展示	無料
2/6(土)	13:00～15:00	映像で語るイギリス文化と歴史	500円
2/13(土)	11:00～13:00	アフリカ布のハギレでタンブラーを作ろう	1,800円
	13:30～14:30	ブラジル国技カポエイラ体験	無料
	14:00～16:00	地球を救おう「木のストロー」作り	500円
2/14(日)	15:00～16:00	フラメンコの魅力をしよう	無料
	11:00～13:00	はじめての水引細工	100円
	14:00～16:00	ヨガで瞑想 ネパールへ妄想 一輪の花を飾ろう	500円
		けん玉体験	100円
			無料

場所 市役所1階 申込 直接または電話で国際交流センター ※イベントごとに定員・申込期限が異なります。

冬の星座をみよう

かがり天体観測館 ☎ 66-0925

望遠鏡や双眼鏡を使って冬の星空を観察します。オリオン星雲やすばるなど、冬を代表する天体たちを楽しめます。

日時 2/5(金)～7(日)19:30～21:00

場所 かがり天体観測館 ※雨天・曇天時は室内で宇宙の話。

料金 高校生以上 500円 小・中学生 300円 幼児 無料

※事前申し込み不要。冬の夜はとてもしつかりと防寒対策をして参加してください。

3月限定! 不知火の収穫体験

恵みの丘蒲刈 ☎ 70-7111

樹上で完熟した不知火の味は格別です。

日時 3月の水・土・日曜日・祝日

(1)10:00～、(2)11:00～、(3)13:00～

(各40分間食べ放題)

場所 恵みの丘蒲刈

申込 2/1(月)から電話で

料金 中学生以上 600円 小学生 500円 3才以上 200円

※持ち帰りは3個400円。上記の日時以外も相談に応じます。



呉・正月様式

#おうちで対局してクレ



呉氏かるたとは

無料ダウンロード・印刷して遊ぼう!!

呉市の名産・名所・文化が呉市公式キャラクター「呉氏」と一緒に描かれていたり、

呉氏のどこか愛くるしい姿が盛り込まれたユニークなカルタです。

全ての札に「クレ」が使われており、しつこいくらい「クレ」をアピール。

遊びを通じて「呉」を楽しく学ぶことができます。



秘書広報課 ☎ 25-3236

イベントなどの開催状況について

新型コロナウイルスの影響を受け、今後イベントなどが中止や延期となる可能性があります。開催状況については、それぞれの問い合わせ先へ確認してください。 ※本紙に掲載している内容は12月25日時点のものです。

中止のお知らせ 「2021呉水産祭り」

農林水産課 ☎ 25-3319

2月に開催を予定していた「2021呉水産祭り」は、新型コロナウイルス感染拡大防止のため、中止となりました。



# 子ども広場

## バレンタインデーのお菓子づくり教室

**生涯学習センター** ☎ 25-3593  
**対象** 小学生(3年生以下は保護者同伴)  
**日時** 2/13(土)14:00~16:30  
**場所** 生涯学習センター  
**定員** 16人(先着)  
**申込** 1/20(水)から直接同センター(つばき会館4階)窓口で  
**料金** 1,200円(同伴の保護者は800円)

## 2月の絵本会

場 所	内 容	日 時
中央図書館 ☎21-3014	プーさんのえほんかい	10(水) 10:30~11:00 27(土) 15:00~15:40
広図書館 ☎71-7470	ババールのえほんかい	中止
昭和図書館 ☎34-1210	とんぼのめがねのえほんかい	17(水) 15:30~16:10
川尻図書館 ☎87-3836	紙しばい会 スワニーのおひざにだっこの絵本会 スワニーの絵本会	中止
音戸図書館 ☎50-0020	ももちゃんのポケットのえほんかい	17(水) 10:30~11:00
倉橋図書館 ☎53-1872	宝島くらはしのえほん会 絵本と人形劇の集い	中止
安浦図書館 ☎84-3806	このゆびとまれの絵本会	
呉ポートピアパーク ☎38-0560	アリスの絵本会	21(日) 14:00~15:00

## グリーンヒル郷原 ☎77-1025

**●冬を楽しむネイチャーゲーム**  
 子どもと大人で自然の美しさ、面白さ、不思議さを五感を通して、楽しくふれあう活動です。  
**対象** 5歳以上とその保護者  
**日時** 2/7(日)10:00~14:00  
**内容** 野外ゲーム、木の実クラフトなど  
**定員** 30人(先着)  
**申込** 1/31(日)までに電話で  
**料金** 1人800円(カレーライス付)  
 ※バンダナ、軍手、筆記用具を持参。寒さ対策をして野外で活動しやすい服装で参加してください。  
**●プリザーブドフラワー講座**  
**～ガラスドームフラワー～**  
 ドライフラワーやプリザーブドフラワーをドームに閉じ込め、世界に一つのロマンティックですてきなインテリアを作りませんか。ハーバリウムボールペンもおまけで作ります。  
**対象** 小学生以上(小学生は保護者同伴)  
**日時** 2/21(日)10:00~13:00  
**申込** 1/26(火)9:00から電話で  
**料金** 2,700円(昼食付)  
**いずれも 場所** グリーンヒル郷原 **定員** 30人(先着)



## 大和ミュージアム科学教室 ☎25-3047

**●工作教室「ビー玉迷路」**  
 コースや仕掛けを、自分で工夫してビー玉迷路を作ろう。  
**対象** 小学生(3年生以下は保護者同伴)  
**日時** 2/28(日)14:00~16:00  
**定員** 12人(申し込み多数の場合は抽選)  
**申込** 2/15(月)(必着)までに往復はがきで大和ミュージアム「ビー玉迷路」係へ(宛先:〒737-0029宝町5-20)。住所・氏名・学年・電話番号(返信面にも住所・氏名)を記入  
**料金** 200円  
**●ワークショップ「カライドサイクル」**  
 平面から立体のおもちゃを作ろう。くるくる回すと絵が変わるよ！  
**日時** 2月の毎週土曜日14:00~15:00  
**申込** 開催時、実験工作室へ(材料がなくなり次第終了)  
**料金** 30円  
**●サイエンスショー「ビリビリッ！静電気実験」**  
 冬の困った静電気。実験を通して仕組みを学んだり、遊んだりしてみよう！  
**日時** 2月の毎週日曜日(1)11:00~、(2)14:30~  
 ※28日は(1)のみ。  
**申込** 開催時、実験工作室へ **料金** 無料



## 子どもお菓子作り講座 ～3色ひな祭りクッキーを作ろう～

**広まちづくりセンター** ☎71-2151  
**対象** 小学生(小学2年生以下は保護者同伴)  
**日時** 2/27(土)10:00~13:00  
**場所** 広まちづくりセンター  
**定員** 14人(先着)  
**申込** 1/20(水)から直接同センター窓口で  
**料金** 1,200円(材料費含む)  
 ※同伴の保護者は不要。



## 自分みがき

**韓国語で話そう会**  
**国際交流センター** ☎25-5607  
 ネイティブのゲストと韓国について韓国語で話しませんか。  
**対象** 中学生以上  
**日時** 2/20(土)13:30~15:00  
**定員** 17人(先着) **料金** 1,000円  
**いずれも 場所** 国際交流センター  
**申込** 2/19(金)までに直接または電話で

## 呉市海事歴史科学館講座 「史料調査会資料からみる情報活動」

**大和ミュージアム** ☎25-3047  
**対象** 18歳以上  
**日時** 2/20(土)14:00~15:30  
**場所** 大和ミュージアム市民ギャラリー  
**定員** 50人(申し込み多数の場合は抽選)  
**申込** 2/1(月)までに往復はがきで大和ミュージアム「講座」係へ(宛先:〒737-0029宝町5-20)。住所・氏名・年齢・電話番号を記入。1人1枚  
**料金** 無料



イベントなどの開催状況について

新型コロナウイルスの影響を受け、今後イベントなどが中止や延期となる可能性があります。本紙に掲載している内容は12月25日時点のものです。

**春を彩る多肉植物のリース作り**  
**吉浦まちづくりセンター**  
 ☎31-7540  
**対象** 18歳以上  
**日時** 2/16(火)10:00~12:00  
**場所** 吉浦まちづくりセンター  
**定員** 15人(先着)  
**申込** 1/21(水)から直接同センター窓口で  
**料金** 5,400円



## 警固屋まちづくりセンター ☎28-0200

**●お菓子作り講座(大人・子ども)**  
 チョコカップシフォンとさくさくクラッチを作ります。  
**対象** 小学生以上  
**日時** 2/14(日) 午前の部 10:00~12:00  
 午後の部 13:30~15:30  
**定員** 10人(先着)  
**料金** 1,100円



## ●フラワーアレンジメント講座(大人・子ども)

お内裏様・お雛様・花などをオアシスにさしてオリジナルのアレンジメントを作ります。  
**対象** 年少以上(小学1年生以下は保護者同伴)  
**日時** 2/13(土)10:00~12:00  
**定員** 10人(先着)  
**料金** 1,000円



## ●板前さんになろう！男性のお寿司の握り方教室(大人・子ども)

魚をさばいてお寿司の盛り合わせを作ります。  
**対象** 小学5年生以上の男性  
**日時** 2/27(土)10:00~12:00  
**定員** 6人(先着) **料金** 1,400円



## ●コサージュ講座(大人・子ども)

組み合わせ自由！コサージュやヘアピンを作ります。  
**対象** 年少以上(小学3年生以下は保護者同伴)  
**日時** 2/27(土)10:00~12:00  
**定員** 10人(先着) **料金** 1,400円  
**いずれも 場所** 警固屋まちづくりセンター  
**申込** 1/20(水)から直接同センター窓口で



**2020 くれまちかど寄席 in 蒲刈**  
呉信用金庫ホール(文化ホール) ☎ 25-7878

生の落語と漫才をお楽しみください。  
日時 2/20(土)13:30～(開場13:00)  
場所 蒲刈まちづくりセンター  
出演 ジャンボ衣笠、満福亭おかわり、広南亭姉貴(落語)、  
ブーゲンビリア(漫才) 定員 40人(要整理券。整理券は2/1(月)  
から蒲刈まちづくりセンターで配布(先着)) 料金 無料



▲ジャンボ衣笠 ▲満福亭おかわり ▲広南亭姉貴 ▲ブーゲンビリア

**登録アーティストによる  
2020 くれまちかどコンサート in 郷原**  
呉信用金庫ホール(文化ホール) ☎ 25-7878

2台のピアノで奏でるクラシックの名曲をお楽しみください。  
日時 2/14(日)13:30～(開場13:00)  
場所 郷原まちづくりセンター  
出演 小島寛二、小島花結(ピアノ)  
曲目 モーツァルト:ピアノソナタハ長調 K545 (グリーグによる2台ピアノ編曲版)、ブラームス:子守歌、  
ミヨー:「スカラムーシュ」より プラジルの女、チャイコフスキー:「くるみ割り人形」より 花のワルツ ほか  
定員 150人(入場制限あり(先着))  
料金 無料



★呉信用金庫ホール ネーミングライツパートナー記念事業  
呉信用金庫ホール オープンデイVol.1 ～音楽を楽しんでKURE2020～  
呉信用金庫ホール(文化ホール) ☎ 25-7878

初開催の音楽イベント。子どもから大人まで楽しめる内容盛りだくさんです。最高の場所で、すてきな時間を過ごしませんか。当日は米良美一が一日館長として来館します。  
日時 2/23(祝)11:00～17:00  
場所 呉信用金庫ホール(文化ホール)  
●みんなで楽しむコンサート(15:20～(開場14:20)) ※要事前申し込み。  
出演 米良美一(スペシャルゲスト)、呉市文化振興財団登録アーティスト、呉少年合唱団、呉氏  
申込 1/25(月)までに同ホール ☎ www.kure-bunka.jp/から  
料金 無料  
【その他のイベント】 ※要事前申し込み。  
●「0歳から楽しめるおやこのためのコンサート」  
●「聴いて学べる新しいカタチのコンサート・インリーチ」 ほか  
いずれも同ホールのホームページから申し込んでください。



▲米良美一(スペシャルゲスト)

**芸術・文化**



**シビックモール潤いコンサート**

文化振興課 ☎ 25-3462  
日時 1/29(金)12:20～12:50  
場所 新日本造機ホール(くれ絆ホール)  
出演 音戸の舟唄保存会、白鳥会  
曲目 音戸の舟唄、奴さん、春雨 ほか 料金 無料



▲音戸の舟唄保存会

**「おかあさんの被爆ピアノ」 呉信用金庫ホール上映会**  
呉信用金庫ホール(文化ホール) ☎ 25-7878

日時 2/13(土)11:00～(開場10:30)  
(2)14:30～(開場14:00)  
(2回上映。上映時間1時間53分。完全入替制・各回15分休憩あり)  
場所 呉信用金庫ホール(文化ホール)  
チケット 呉信用金庫ホール・新日本造機ホール(くれ絆ホール)・市内各プレイガイドで販売  
料金 大人 1,200円(当日1,500円)  
小中高生 800円(当日1,000円)  
※全席自由。未就学児入場不可。  
《被爆してもピアノの音色は変わらなかった…いま、よみがえった音色が私たちに語り始める。》



《被爆してもピアノの音色は変わらなかった…いま、よみがえった音色が私たちに語り始める。》

**川尻まちづくりセンター ☎ 87-3311**

●週末仕事教室  
～暮らしの中の小物作り～  
クラフトバンドを使ってシンプルトレイ(縦24cm×横36cm×高さ4cm)を作ります。  
対象 2回連続で参加できる16歳以上  
日時 2/27、3/27の土曜日  
10:00～12:00(全2回)  
定員 10人(先着)  
料金 800円(別途材料代1,000円)  
●仕事帰りのパソコン講座 エクセル  
エクセル操作の習得やパソコンの機種変更により操作に困っている人向けの講座です。  
対象 18歳以上  
日時 2/1・15、3/1・15・29の月曜日19:00～21:00(全5回)  
定員 15人(先着)  
料金 2,000円(別途資料代500円)  
●シニア世代のアンドロイド講座 スマホ入門  
普通のスマホと簡単スマホのメリット・デメリット、契約について学びます。  
対象 2回連続で参加でき、スマホを購入予定の60歳以上  
日時 2/17・24の水曜日10:00～12:00(全2回)  
定員 6人(先着) 料金 800円  
●シニア世代のアンドロイド講座 スマホ初級  
LINE(ライン)、PayPay(ペイペイ)などについて学びます。  
対象 スマホを持ち、3回連続で参加できる60歳以上  
日時 2/17・24、3/3の水曜日14:00～16:00(全3回)  
定員 10人(先着) 料金 1,200円  
いずれも 場所 川尻まちづくりセンター  
申込 1/20(水)9:00から直接同センター窓口で



**シニアのためのパソコン・スマホ講座**

シルバー人材センター ☎ 21-6611  
●個人指導コース  
パソコンの操作、スマートフォンの使い方など、何でも相談してください。希望の日時、場所(シルバー人材センターまたは自宅)が選べます。  
料金 1時間1,355円  
●パソコン入門・スマホ入門講座(グループ講習)コース  
時間 午前または午後を選択  
場所 シルバー人材センター(伏原1-4-25)  
料金 パソコン入門 5,100円(3時間×3回)  
スマホ入門(Android【アンドロイド】またはiPhone【 아이폰 】) 1,800円(3時間)  
いずれも 対象 おおむね60歳以上 申込 1/20(水)から電話で

**広まちづくりセンター ☎ 71-2151**

(1)フレームに春をコラージュしよう  
対象 20歳以上  
日時 3/3(水)10:00～12:00  
定員 15人(先着)  
料金 2,000円(材料費含む)  
(2)茶の湯のいろは ひなまつり茶会  
対象 小学生以上(小学3年生以下は保護者同伴)  
日時 3/7(日)午前の部 10:30～12:00 午後の部 13:30～15:00  
定員 各20人(先着)  
料金 600円(材料費含む。同伴の保護者も必要)  
(3)みんなで踊ろう!  
はじめてのフラ  
対象 年中以上  
日時 3/18・25の木曜日  
こどもの部 17:30～18:30  
おとなの部(18歳以上) 18:30～19:30  
定員 各30人(先着) 料金 無料  
いずれも 場所 広まちづくりセンター  
申込 1/20(水)から直接同センター窓口で ※(3)は電話も可。



**郷原まちづくりセンター ☎ 77-0005**

●お宝BOOK交換会  
家に眠っているお宝本(他の人にも読んでほしいと思う本)を互いに持ち寄って、好きな本と無料交換しましょう。  
期間 2/1(月)～26(金)8:30～17:15(26日は15:00まで)  
●春のスイーツ教室 ～かんたん・本格的「バスクチーズケーキ」&「パンナコッタ\*フルーツジュレ添え」をつくろう!～  
対象 小学6年生以上  
日時 2/6(土)9:30～12:00  
定員 12人(先着)  
申込 1/20(水)から直接同センター窓口で  
料金 1,000円  
いずれも 場所 郷原まちづくりセンター



**音戸まちづくりセンター ☎ 51-3322**

●基礎から学ぶマネー講座 ～お金のゆとり～  
「マネー戦略 ～時間を味方に長期・分散・積立!～」  
日時 2/16(水)9:30～11:30 定員 20人(先着) 料金 無料  
●春の生け花講座  
季節の花を暮らしの中に取り入れ、楽しんでみませんか?  
日時 2/23・3/23の火曜日14:00～16:00  
定員 10人(先着) 料金 3,800円  
●スイーツ講座 ～イチゴのフレジェを作ります～  
日時 3/2(水)10:00～13:00 定員 10人(先着) 料金 1,700円  
いずれも 対象 18歳以上 場所 音戸まちづくりセンター  
申込 1/20(水)から直接同センター窓口で



イベントなどの開催状況について

新型コロナウイルスの影響を受け、今後イベントなどが中止や延期となる可能性があります。開催状況については、それぞれの問い合わせ先へ確認してください。 ※本紙に掲載している内容は12月25日時点のものです。

**音楽の玉手箱「音楽補充計画～始動～」**

川尻まちづくりセンター ☎87-3311

「音楽や芸術という素晴らしい文化を守っていききたい。存続していききたい」というテーマのもと、ゲストに村上俊也を迎え、サクソフォンとピアノによるコンサートをお届けします。

**日時** 2/28(日)13:30(開場13:00)  
**場所** 川尻まちづくりセンターペイノロホール  
**出演** 佐藤健人(サクソフォン)、山口由貴(ピアノ)、村上俊也(ゲストトランペット)  
**曲目** リベルタンゴ、木星のファンタジー ほか **料金** 無料



▲山口由貴(左) 佐藤健人(右) ▲村上俊也

**アートサロン チェンバロコンサート  
～名曲の愉しみ イタリア&フランス～**

呉信用金庫ホール(文化ホール) ☎25-7878

**日時** 2/28(日)15:00～(開場14:15)  
**場所** 呉信用金庫ホール(文化ホール)  
**出演** 小田郁枝(チェンバロ&ナビゲーター)、澤原行正(テノール)、木村紗綾(バイオリン)  
**曲目** A.スカルラッチィ:昇りたり陽はガンジスに、D.スカルラッチィ:ソナタ K.9 K.380、コレリ:ラ フォリア、フランク:天使のパン、モンティ:チャールダッシュ ほか  
**チケット** 呉信用金庫ホール・新日本造機ホール(くれ絆ホール)・セブンチケットで販売  
**料金** 一般 2,500円 高校生以下 1,000円(一般と同時購入の場合は500円。ただし、呉信用金庫ホール・新日本造機ホールでの販売のみ)  
 ※全席指定。未就学児入場不可、ただしチェンバロ体験講座受講者は購入可。



▲小田郁枝 ▲澤原行正 ▲木村紗綾

**きらきらコンサート**

豊浜まちづくりセンター ☎68-2213

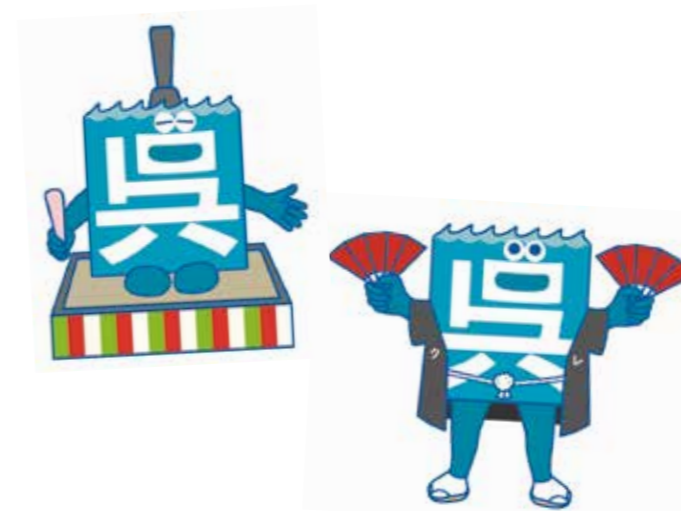
広島交響楽団員を含むメンバーによる、弦楽四重奏の演奏会です。  
**日時** 2/25(木)18:00～19:30  
**場所** 豊浜まちづくりセンター大集会室  
**料金** 500円(高校生以下・いきいきパス提示 250円)  
 ※事前申し込み不要。必ずマスクを着用。

**呉市入船山記念館企画展**

**「金唐紙展 ～明治を彩った壁紙とその復活～」**

入船山記念館 ☎21-1037

金唐紙は、金属箔を貼った和紙に凹凸加工を施し、上からワニス塗って金色に仕上げる加工紙のこと。明治期には、海外向けの高級壁紙として明治政府主導で改良され、欧米に輸出されました。この金唐紙が、平成5年に旧呉鎮守府司令長官官舎の改修工事の際、壁紙として使われていたことが発見され、平成7年に修復。今年は修復から25年を迎えます。その金唐紙の歴史と魅力について紹介します。  
**期間** 9/13(月)まで9:00～17:00(火曜日休館(祝日の場合は翌日))  
**場所** 入船山記念館  
**料金** 一般 250円(200円) 高校生 150円(120円) 小・中学生 100円(80円)  
 ※( )内は20人以上の団体。市在住・在学の高校生以下は無料。



**コレクション展Ⅲ 呉の美術  
没後40年 水船六洲 –木彫と木版 木に刻む詩–**

呉市立美術館 ☎25-2007

呉市出身の彫刻家で版画家の水船六洲(みずふねろくしゅう・1912～1980)は、木彫と木版画の分野で、詩情あふれる独自の作品世界を創出しました。没後40年を記念する本展では、その創作の軌跡をたどります。  
**期間** 2/28(日)まで10:00～17:00 ※入館は16:30まで。火曜日休館(2/23(祝)は開館。2/24(休)は休館)。  
**料金** 一般 300円(240円) 高校生 180円(140円) 小・中学生 120円(90円)  
 ※( )は20人以上の団体。市在住または通学の高校生以下、市在住の70歳以上、はたちのパスポート・障害者手帳などがある人は無料(要証明書)。



▲水船六洲《朱い実》1972年頃

**【関連イベント】**  
**●館長講座「近代日本版画入門(その2)」**

**日時** 1/23(土)13:30～15:00  
**講師** 呉市立美術館 館長 横山勝彦  
**●学芸員によるギャラリートーク**  
**日時** 1/16・30、2/13の土曜日11:00～(約40分)  
 ※いずれも事前申し込み不要。

**蘭島文化振興財団 美術展・コンサートなど**

※各施設とも入館は16:30まで。市内高校生以下は無料。  
 休館日 火曜日(祝日の場合は翌日休館)  
**《三之瀬御本陣芸術文化館》 ☎70-8088**  
**●所蔵品展Ⅳ**  
**「須田国太郎の黒 –Suda's black– 画家たちの黒」**  
 独特な黒の表現で知られる洋画家、須田国太郎。その作品が持つ特徴ある風合いの世界を紹介します。あわせて香月泰男ほか、洋画家たちの生み出した黒の表現に迫ります。  
**期間** 1/27(水)～4/19(月)  
**料金** 一般 500円(400円) 高校生 300円(240円) 小・中学生 200円(160円)  
 ※( )内は20人以上の団体。近隣施設とのセット券あり。



▲須田国太郎《花山天文台遠望》

内 容	期 間	観覧料	場 所
所蔵品展Ⅳ 「旅した画家たちが魅せられた世界」	2/3(水)～4/12(月)	500円	蘭島閣美術館 ☎65-3066
所蔵品展Ⅲ 「寺内萬治郎の歩み(1)」 関連企画「島の美術館ピアノ(土日のみ)」	5/10(月)まで	300円	蘭島閣美術館別館 ☎65-2500
朝鮮通信使資料館 所蔵品展Ⅳ 「朝鮮通信使と饗応」	1/13(水)～4/5(月)	800円	松濤園 ☎65-2900
陶磁器館 所蔵品展Ⅳ「磁器の魅力 中国磁器から伊万里へ」			
～夢のかけはし～※ 蘭島閣ギャラリーコンサート 津田裕也(ピアノ)	2/20(土) 16:00～(開場15:00)	1,500円 要予約	ペイノロホール(川尻まちづくりセンター3階) 問 蘭島文化振興財団 ☎65-2029

※申込方法など詳しくは、蘭島文化振興財団 [www.shimokamagari.jp/](http://www.shimokamagari.jp/) で確認してください。

**南薫造記念館 特別展 没後70年 南薫造展Ⅱ  
「愛しき人・親しき風景」**

南薫造記念館 ☎84-6421

特別展(3部構成)第2弾のテーマは「愛しきもの」。南が描いた親しい人々や家族のほか、旅先などで心を打たれ絵筆を走らせた風景画などを展示します。  
**期間** 2/4(木)～5/30(日)9:00～16:30(火曜日休館。2/1(月)～3(休)休館。)  
**料金** 一般 200円(160円) 高校生 120円(100円) 小・中学生 80円(60円)  
 ※( )は20人以上の団体。市在住・在学の高校生以下および市在住の70歳以上は無料。



▲《庭先の孫娘たち》



▲《雪景色》



▲絵はがきプレゼント(全16種)



▲《読書》

**【関連プログラム】**

- 絵はがきプレゼント  
会期中の入館者に南薫造の絵はがきを1人に1枚プレゼント。全16種。なくなり次第終了。
- ミニミ・ド・マルシェ & マーケット  
安浦町の特産品や手作りの品が多数出品されるマルシェを開催!  
**日時** マルシェ 2/11(祝)9:00～11:00(なくなり次第終了)  
 マーケット 2/11(祝)～21(日)9:00～16:00
- 小企画(1) 南薫造のパレット –画材から筆記用具まで–  
**期間** 3/15(月)まで
- 小企画(2) 美術家たちの交流 –絵手紙を通して–  
**期間** 6/28(月)まで
- 小企画(3) 画家の自筆原稿を読む②  
**「大久保の逃げ水」 「新緑の大和」** ほか  
**期間** 2/22(月)まで  
 ※いずれの小企画も入館料のみで見学できます。





# 呉で輝く若者たち

vol.60 はた こうそう 畑 幸壯 さん



普段の柔らかい表情から一転し、鋭いまなざしで筆に使う羊毛の毛質を吟味する筆職人の畑幸壯さん。

父・義幸さんも筆職人で、幼い頃からその背中を見て育った幸壯さんは、その姿に憧れ「自分も後を継ぐ」という意志を持っていました。工房に遊びに行き、父の手元をのぞき込むのが日々の楽しみだった少年時代。動物園に行っても「毛並みを見ては、筆のことを考えてしまう

ようなちよっと変わった子どもだったかも」と幸壯さんは笑います。

そんな幸壯さんには、どうしても父の下で修業したい理由がありました。それは2代目の祖父から始め、工房の看板筆でもある「羊毛筆」です。羊毛は、その繊細さ故に特有の「字の輪郭」を出せません。しかし、お客様の要望に合わせて毛の良しあしを見極める高い技術が必要。幸壯さんは、父からその技

## プロフィール

33歳。川尻地区在住。  
文進堂 畑製筆所の4代目。  
厳選された皮付き羊毛で作られた筆は書家たちをうならせる至高の一品。  
毛の選定は、南向きの部屋で午前中の太陽光で識別していく繊細な作業となる。



スマホやタブレット端末で五のQRコードを読み取ると動画を視聴できます。

毛質を見極めながら穂先の構成を考え、長さを整えていく作業は熟練の技が必要



現在は、フランスで展示会を開くほどに成長した幸壯さん。「新たな価値観も取り入れながら筆を通じて芸術・書道の文化を国内外にもっと発信したいです」と語るその背中には、4代続く職人の魂が宿っているようでした。

術を受け継ぎたかったのです。弟子となつて、改めて父の凄さを感じたという幸壯さん。「苦労も覚悟の上、父に少しでも近づきたい」という一心で修業を重ね、自信を持って筆職人として初めての筆を納品しました。その筆は、お客様から「これからの発注は君にお願いするよ」と言ってもらえたほどの品質でした。そして、それは幸壯さんが憧れ続ける、父の背中に少し近づいた証しでもありません。



見やすく読みまちがえにくいユニバーサルデザインフォントを採用しています

■再生紙を使用しています

## 10言語対応「市政だより くれ」デジタルブックで配信中!



- ブラウザでもアプリでも、スマホやタブレットで読める
- 文字サイズを調整できる
- 動画や写真も楽しめる
- 10言語で読める・聞ける (音声読み上げ対応※)

無料

FREE APP



### 【対応言語】

日本語、英語、中国語 (簡体字・繁体字)  
韓国語、タイ語、ポルトガル語 (ブラジル)  
スペイン語、インドネシア語、ベトナム語  
※ベトナム語は音声読み上げに対応していません。



・ブラウザ版は音声読み上げには対応しておりません。音声読み上げには、無料アプリ (カタボケ) のインストールが必要です。

編集・発行  
呉市役所 秘書広報課

〒737-8501 広島県呉市中央4丁目1番6号 代表 ☎25-3100 秘書広報課 ☎25-3236

市政だより 令和3年2月号

32