

市政だより *くれ* 12

平成 29 年
(2017)
11 月 10 日発行
vol. 802

あ
り
が
と
う





▲地域の話題に花が咲くことも（左から榎原さん、山本さん、中野光明第24区民生委員児童委員協議会会長）
▶関係者で情報交換を行い、支援方法を考える



会うたび 元気をもらえる

安を抱えていました。そんなとき支えてくれたのが榎原さんです。
「慣れ親しんだ家で暮らしたいと思って自宅に戻ったけれど、やっぱり心細いときがあります。けれど、ごみ出しのときとか、町で偶然会ったときとか、榎原さんが必ず声を掛けてくれるんです」と、山本さんは笑顔で話してくれま

した。
また、榎原さんと会うのを楽しみにしている理由がもう一つあるという山本さん。それは、榎原さんが届けてくれる地域の行事のお知らせです。
「忘れっぽい私に、『明日、朝市があるけんね!』と教えてくれるんです」という山本さん。足が不自由なため家で過ごしがちですが、榎原さんが教えてくれる情報がきっかけに外出することが多いといいます。そのおかげもあるのか、以前よりもいきいきとしていると周りから言われることもあるそうです。
「いつもさり気なく手助けしてくれていることに、とても感謝しています。何かあったときには相談させてもらおうと決めているんです」
普段の暮らしの中の何気ないサポートに、山本さんの心が温かくなっている様子が見えがえました。

特集

“支え愛”の先に

私たちの身近な相談役として活躍している民生委員。子育ての相談などを行う児童委員としても活動し、日々のさまざまな困り事や悩み事の解決に向けてサポートしています。
今回の特集では、民生委員に支えられ地域生活を送る人たちのエピソードを紹介します。



かつて商港として栄えた古い町並みが残る音戸。どこか懐かしさを感じる町の一角から、楽しそうな話し声が聞こえてきます。
そこには、世間話に花を咲かせる山本宣子さんと、民生委員の榎原丞さんの姿がありました。

二人が初めて出会ったのは約50年前。山本さんが結婚を機に引っ越してきて以来、ご近所付き合いをしています。
そんな中、山本さんは夫が亡くなり、子どもたちもそれぞれ独立したため1人暮らしに。一方、榎原さんは約10年前に民生委員に就任し、山本さんの地区の担当になりました。

「榎原さんがいるおかげで、安心して自宅で過ごすことができているんです」
8年前、足をケガして入院を余儀なくされた山本さん。退院後、ヘルパーを利用しながら一人で生活することに不

Interview ②

たくさんの人の相談を受けている民生委員さんは経験豊富。どう支援すればよいか困ったときなど、よくアドバイスをもらいに行きます。私たちが知らない地域のことを教えてくれるので、支援の幅が広がって助かっています。

また、困ったときにはすぐ駆けつけてくれるので、とても頼りにしています。



音戸・倉橋
包括支援センター
おおにし まい
大西 舞 さん

Interview ①

利用者の支援が始まるとき、真っ先に担当の民生委員さんを確認します。1人暮らしの人の生活を支えるには、たくさんの人の手が必要です。その中で民生委員さんは、私たちヘルパーがケアできない部分をカバーしてくれる心強い存在。そのおかげで切れ目のない支援ができ、利用者の不安も和らぎ、生活の質も上がっています。



呉さざなみ苑
訪問介護事業所
てらさき ゆかこ
寺崎 由加子 さん



◀左から篠原さん、颯くん、平本さん、沖本さん



▲左から加藤さん、早田さん

ふだんの生活に「いきいき」をプラス

月に2回、清水いきいきライフホームで行われている地域カフェ(サロン)。それに毎回欠かさず参加しているのが、視覚障害を持つ加藤邦子さんです。今では地域の人とおしゃべりを楽しんでいる加藤さんですが、カフェに参加するまで地域との関わりはあいさつ程度しかありませんでした。

「目が見えないので、外出する時には必ずヘルパーさんが必要。買い物や通院など必要な外出しかせず、ほとんど家で過ごしていました」と当時を振り返ります。

そんなとき、加藤さんの地区の担当民生委員になったのが、早田恵子さんです。1人暮らしで、外出の機会が少ない加藤さんにカフェへの参加を勧めます。はじめはなかなか行く勇気が

出なかったという加藤さん。しかし、障害があることを気にせず声を掛けてくれたり、親身に相談に乗ってくれる早田さんの優しさに背中を押され、参加することを決めました。

「カフェに行きはじめてから知り合いが増えて、まちで声を掛けてもらうことも多くなりました。早田さんや地域の民生委員さんたちのおかげで外出することが楽しくなりました。なにより、私がこの地域に住んでいることをみんなに知ってもらえるきっかけを作ってくれたことにとても感謝しています」と、顔をほころばせます。

閉ざされがちだった加藤さんの心に差し込んだ優しい光。それは地域に住む人を思う民生委員の心でした。

子育てをがんばるママたちの強い味方

「知らない町での子育てに不安を感じていたときに出会ったのが、民生委員のお二人でした」そう話すのは、篠原彩香さん。結婚を機に福山から呉に引っ越し、里帰り出産を終えて、生後2カ月の颯くんを連れて10月初旬に戻ってきました。まだ小さい颯くんを連れて外出することが難しかったため家で過ごすことが多く、なかなか知り合いを作れずにいました。

あるとき、篠原さんに一本の電話が掛かります。電話の相手は、子育て家庭に地域の子育て情報を紹介しながら絵本を贈る「こんにちは赤ちゃん訪問」を行っている主任児童委員の沖本八洲子さんと、民生委員の平本節子さんでした。

初めて会う地域の人に少し緊張していた篠原さんですが、「電

話の声と変わらず穏やかな人たちでホッとしました」と安心した様子。引越してきたばかりの篠原さんを気遣い、まちのことを教えてくれたり、子育ての悩みを聞いてくれる二人に、徐々に打ち解けていきます。「何か心配事があったときは実家の母に電話していますが、すぐ頼れる距離にいないのは不安。私も夫も市外出身なので、知り合いがいなくて、どこに何があるのかも分からない。そんな心細いときに声を掛けてくれて、いろいろ教えてもらえるのはありがたいです」と篠原さんは話します。

「次出会ったときに相談してみようかな」。ママたちがふとしたときにそう思うのは、まるで母のような包容力がすぐそばにあるからではないでしょうか。

赤ちゃん訪問はママたちからとても好評で、『近くに頼れる人がいるのがわかってよかった』という感想をよく聞きます。

安心して子育てできる環境を作るのに、民生委員さ

んの役割はとっても大切。皆さんが地域で見守り、寄り添ってくれているおかげで、いち早くママたちの悩みに気づくことができ、解決への道のりも短くなっていますね。



健康増進課
西保健センター
保健師
たけうち 菜々海さん

民生委員さんは、見守りの相手だけでなく、私たちヘルパーにも声を掛けてくれるんです。はじめは民生委員さんにどこまで支援をお願いしていいのかわからなかった。けれど、気さく

に接してくれる人柄に触れるうちに、頼りにしていいのだと気づきました。私たちヘルパーにも安心を与えてくれるかけがえのない存在に、いつも感謝しています。

NPO法人
芸南たすけあい
戸野 みどりさん



民生委員制度が 創設100周年を迎えました

大正6年に始まった民生委員制度が、今年で創設100周年を迎えました。

高齢者・障害者・子育て世帯への援助など、支援を必要とする人たちに寄り添い、市民の皆さんの最も身近な相談相手として、また、行政とのパイプ役として活動を行っています。

新たな100年に向けて、身近な「心のよりどころ」である民生委員制度を次の世代にしっかりと引き継ぎ、呉市の福祉の向上を図っていきます。



▲民生委員制度創設100周年記念大会



▲呉みなと祭でのパレード

近くの民生委員を 知っていますか？

悩み事・心配事は一人で抱え込まずに相談してみませんか？相談・支援の内容の秘密は必ず守られます。

近くの民生委員を知りたい場合は、福祉保健課（☎25-3524）または各市民センターへお問い合わせください。

子どもたちはリラックスモード。ゲームを通してさらに距離は縮まり、学びだけではなく、地域の人とともに楽しい時間を過ごすことができるのも、この取り組みの魅力の一つです。

「いっしょに遊ぼう！」
「もっとおしゃべりしたい！」
ゲームを終えても、子どもたちに囲まれている民生委員の皆さんの姿は、「地域で愛されるマンパワー」そのものでした。



①昭和幼稚園・昭和保育園の子どもたちと、第21・19区の民生委員の皆さん ②「地震が来たら？」しゃがんで頭を守るダック（あひる）のポーズ ③④一緒に学んでいるうちに距離が縮まり、自然と笑顔が増えていく

民生委員さんは、一緒に子どもたちを育ててくれる心強い存在ですね。わが子のように子どもたちを見守ってくれているんです。

卒園した後も、みなさんが温かい目で見てくれているので、私たちが安心して子どもたちを送り出すことができます。

昭和幼稚園 理事長
たきた たかこ
田北 貴子 さん



子どもたちに大人気のこの取り組み。その理由は、地域の民生委員が先生になるということに隠されていました。

日頃から外部の団体と交流する機会が多いというこの園ですが、特にぼうさいダックは盛り上がると思います。それは、普段まちで見かける民生委員に親しみを感じているからです。見慣れた相手に子

ある日の昭和幼稚園。そこには、元気な笑い声を響かせる子どもたちと、その様子を優しい目で見つめる民生委員の皆さんの姿がありました。

この日行われていたのは、災害や犯罪など、身の回りの危険から自分の身を守る方法をゲームしながら学ぶ「ぼうさいダック」。

災害が起こったときには、自分で考え行動するという強い意志を持った子どもを育てるため、主任児童委員・民生委員と呉市社会福祉協議会や幼稚園、保育所などが連携して行っています。



まちぐるみで 育てる

「地域の子どもたちを、地域で育てよう」という想いをもち、学校や幼稚園などと連携した事業を展開しています

いっしょにお勉強できて、とっても楽しかったです！
また来てください！



みんなやさしいおじちゃん、おばちゃんだったよ！



日本遺産 物語の舞台をたずねて 16

LAST STORY 最終話

前号で紹介した工船用図面(原図)以外にも、大和ミュージアムには数多くの資料が所蔵・展示されています。中でも、現存する図面や写真などを参考として精巧に造られた「10分の1戦艦『大和』」は、館内展示模型としては世界最大級を誇り、館のシンボルとして多くの人に知られています。また、太平洋戦争末期に量産された「零式艦上戦闘機六二型」や、国産ボイラーを開発する手本となった蒸気機関「ヤーロー式ボイラー」など、世界的に貴重な大型資料も展示され、当時の技術を学ぶことができます。

鎮守府横須賀・呉・佐世保・舞鶴

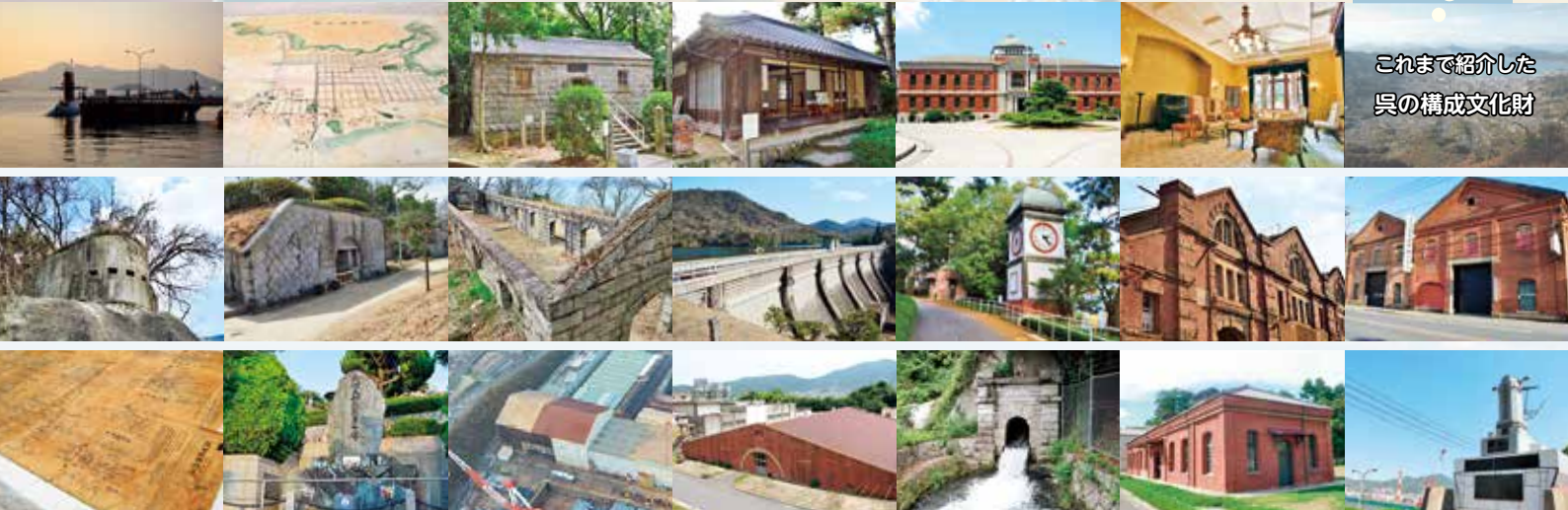
近代国家として西欧列強と渡り合うための海防力が必要となった明治期、国家プロジェクトとして天然の良港四カ所に鎮守府が設置され、人や先端技術が集積した軍港都市が誕生しました。それから100年を超えた今もなお、この四市には現役で稼働する施設が数多く残り、往時の面影を残す街並みはどこか懐かしさと逞しさを感じさせてくれます。

鎮守府が置かれたまちの歴史を共有し、近代化の躍動を体感できるのは日本でこの四市だけです。今に受け継がれる日本遺産の物語の舞台を巡ってみませんか？

日本遺産シリーズは今号で終了します。

●海事歴史科学館(大和ミュージアム)

【所在地】 宝町 5-20
【アクセス】 電車…JR呉駅から徒歩 5分
車…大和ミュージアム駐車場 285台 (100円/1時間)
問 大和ミュージアム ☎ 25-3017



これまで紹介した 呉の構成文化財



人権週間(12月4~10日)はイベントいっぱい 12月10日は「世界人権デー」

昭和23(1948)年12月10日、第3回国際連合総会で世界人権宣言が採択されました。日本では、12月4日~10日を「人権週間」と定めています。また12月3日~9日は障害に対する関心と理解を深め、障害がある人の社会参加を促進するための「障害者週間」です。期間に合わせ、楽しみながら人権についての理解を深めることができるイベントを開催します。

輝いて☆くれ ヒューマン・フェスタ2017

●ふれあいコンサート 障害福祉課 ☎25-3523
日時 12/9(土)10:30~12:30 **場所** 文化ホール
 「夢に向かってイェーイ！」をテーマに、誰もが自分らしく安心して暮らせる地域社会を目指して、障害がある仲間、ボランティア、観客が一緒に楽しむコンサートです。

●人権映画上映「聖(さと)いの青春」
 人権センター ☎25-3465
日時 12/9(土)14:00~16:00 **場所** 文化ホール
 原作 大崎善生、監督 森義隆、脚本 向井康介
 出演 松山ケンイチ、東出昌大、染谷将太 ほか
 ※入場券(無料)は、人権センター(市役所1階)、各市民センター、各まちづくりセンター、各隣保館で配布中。託児(6カ月~就学前児童・無料・先着5人)あり。希望者は11/29(水)までに、保護者の住所・氏名・電話番号、子どもの氏名(ふりがなも)・年齢(月齢)・性別を連絡。



●ふれあいバザール 障害福祉課 ☎25-3523
 障害者就労施設の製品を紹介・販売します。
日時 12/9(土)10:00~14:30 **場所** 文化ホール
 ●特設人権相談所
 呉人権擁護委員協議会(広島法務局呉支局)
 ☎21-9288
 人権、家族、近所のトラブルなどの相談に応じます。
日時 12/9(土)10:00~16:00 **場所** 市役所1階多目的室

●児童・生徒の「人権啓発ポスター・絵画展」
 人権センター ☎25-3465
日時 12/7(木)~13(水)8:00~20:00 [13(水)は13:00まで]
場所 市役所1階多目的室
 ※表彰式を12/9(土)10:30から、つばき会館4階音楽ホールで行います。
 ●人権啓発活動パネル展
 全国中学生人権作文コンテスト呉地区大会優秀作品展
 呉人権擁護委員協議会(広島法務局呉支局)
 ☎21-9288
日時 12/7(木)~13(水)8:00~20:00 [13(水)は13:00まで]
場所 市役所1階多目的室
 ※全国中学生人権作文コンテスト呉地区大会の表彰式を12/9(土)13:00から行います。

そのほかの人権週間関連イベント

●子どもふれあいお菓子づくり
 ~スイートポテトを作ろう~
 安浦会館 ☎84-2579
定員 30人(先着。小学生未満は保護者同伴)
日時 12/9(土)9:30~12:00
場所 安浦まちづくりセンター
申込 11/20(月)から、直接または電話で
料金 300円
 ※エプロン、三角巾、タオル、飲み物を持参。
 ●わたしの“いのち”メッセージ展
 (絵てがみ作品の展示)
 広会館 ☎73-0491
 「わたしのいのちも、あなたのいのちも、かけがえのない宝物」絵てがみに込められた“いのち”のメッセージを届けます。
日時 12/10(日)10:00~15:00 **場所** 広会館

目次

《今月の注目記事》

10 入浴事故を防ぐ5つのポイント / 障害がある人へのサービスを紹介 / 音戸の舟唄
 全国大会参加者募集 / 調停委員による 無料調停相談会 / 都市計画案の縦覧 など

18 カメラトピックス
 「おなかいっぱい！」
 ～動いて食べて秋を満喫～

20 呉高等学校訪問団 基隆市立安楽高級中学校で交流

21 極甘イチゴの収穫体験 / 呉ポークリスマスマススペシャルライブ2017 / くれ文化遺産コンシェルジュ養成講座 / くれまちかどクリスマスコンサート in 阿賀 / はじめよう食育 離乳食教室 / 筋力アップ講習会 など

31 連載コラム 家族っていいな。呉で輝く若者たち

12 ページ 募集

15 ページ そのほか

21 ページ 子ども広場

23 ページ 芸術・文化

26 ページ スポーツ

【記号の説明】 ☎… 呉市ホームページ [www.city.kure.lg.jp] から詳しい情報を見ることができます。

満70歳になったら
いきいきパスの申請を

満70歳の誕生日から「いきいきパス」が利用できるもので申請してください。申請は誕生日の2カ月前から受け付けています。
※申請には印鑑(スタンプ印は不可)・保険証など本人確認ができるものが必要です。問 介護保険課 ☎25-3139



石油ストーブの 取り扱いに注意を

消防局予防課
☎26-0324

住宅火災の原因の一つに石油ストーブによるものが挙げられます。使用中の石油ストーブを移動させるときや、外出するとき、就寝前、そして給油するときには必ず火を消しましょう。

また、スプレー缶など、破裂の可能性があるものや、洗濯物・布団などの燃えやすいものを石油ストーブの近くに置かないようにしましょう。

入浴事故を防ぐ 5つのポイント

消防局警防課
☎26-0313

毎年、11月から3月の寒い時期に、風呂場で意識を失ったという事故での救急車要請が増えています。このような事故は、暖かい部屋から寒い脱衣所などへの移動による急激な温度変化で、血圧が上下に大きく変動して起こるとされています。

次のことに注意して事故を防ぎましょう。

- 入浴前は、脱衣所を暖房器具で暖める
- 湯を張るときに、浴槽のふたを開けるなどして浴室を暖める
- 入浴するときは、家族に声を掛ける
- お湯は39度〜41度に設定する
- 浴槽から出るときは、ゆっくり立ち上がる

★風呂場で意識がない人を見つけたら、すぐに119番へ

12月1日は世界エイズデー キャンペーンとパネル展

保健総務課 ☎25-3525

HIV(ヒト免疫不全ウイルス)の感染は、一人一人の予防行動で防ぐことができます。また、患者を支え、共に生きる社会を目指し、理解を深めましょう。

テーマ UPDATE! エイズのイメージを変えよう

●早朝街頭キャンペーン
広島国際大学、広島文化学園大学の学生と一緒に、エイズ冊子とティッシュを配布します。

日時 12月1日(金)7時30分〜9時
場所 呉・安芸阿賀・新広・広の各駅前
●エイズパネル展
日時 11月24日(金)〜12月4日(月)



12月の夜間小児救急当番病院

問 福祉保健課 ☎25-3524
病院に行くべきか悩んだら小児救急電話相談
看護師などが、症状に応じた適切な対応の仕方や受診する病院などをアドバイスします。
プッシュ回線・携帯電話 ☎#8000
ダイヤル回線・公衆電話・IP電話など全ての電話 ☎082-505-1399
実施時間 毎日19:00〜翌8:00

夜間(毎日)	19:00 〜 22:40 (※1)	小児科	●毎日 呉市医師会小児夜間救急センター ☎32-1299(朝日町15-24)
	22:40 〜 翌8:30 (※2)	小児科	●月・水・木・土曜日 国立病院機構呉医療センター ☎23-1020(青山町3-1) ●火・金・日曜日 中国労災病院 ☎72-7171(広島6-1)

※1センターでは、症状の程度により23:00を大幅に越えて処置が必要なときは公的病院を紹介する場合があります。
※2できるだけ事前に連絡して受診してください。軽症にもかかわらず、この時間帯に当番病院を受診した場合は、時間外選定療養費が掛かります。詳しくは、各病院へ問い合わせください。なお、時間帯は日付が変わっても同じ病院が担当します。

そのほか比較的軽微な症状の人が受診する医療機関

夜間(平日)	19:30 〜 22:40	内科	呉市医師会内科夜間救急センター ☎32-1299(朝日町15-24)
日曜日 祝日	9:00 〜 18:00	内科 小児科 外科	呉市医師会休日急患センター ☎32-1299(朝日町15-24)

※平日の昼間は近くのかかりつけ医療機関を利用してください。発熱や下痢、嘔吐、咳など比較的軽微な症状の場合に上記センターを利用してください。

示の適正化に努めています。買入物をするときには、表示をよく確かめて購入しましょう。

来年1月15日までに申告を 住宅用地は税を軽減

資産税課 ☎25-3212

住宅の敷地として使われている土地は、特例措置で固定資産税・都市計画税が軽減されますので、次の土地の所有者は申告してください。

- 対象
●来年1月1日現在で、古い住宅を取り壊し、新しい住宅を建設中の土地(一定要件あり)
- 今年、台風・火事などの災害により住宅が滅失した土地(一定要件あり)
- 今年、住宅以外の建物を住宅に建て替えた土地、建物の使用

12月の献血バス

※400mlのみ。

地域協働課 ☎25-3221

●ゆめマート安浦
日時 12月4日(月)9時30分〜11時30分、12時45分〜15時30分

●藤三阿賀店
日時 12月8日(金)9時30分〜11時30分、12時45分〜15時30分

問 障害福祉課 ☎25-3135・3523
FAX ☎25-2522

12月3日〜9日は、障害者週間 障害がある人へのサービスを紹介します

「障害がある・ない」にかかわらず、地域の中で市民みんなが支え合い暮らす「共生社会」を実現するため、市では障害がある人の日常生活や社会生活を総合的に支援する障害者福祉施策の充実に取り組んでいます。ここでは、福祉施設などに入所していない在宅の人への主なサービスを紹介しています。

自立支援給付

●障害がある人の障害程度や社会活動、介護者、居住などの状況を踏まえ、個別に支給決定を行うサービスです。
●居室介護 ヘルパーが訪問し、食事・入浴の介助などを行う。
●重度訪問介護 常時介護を必要とする重度の肢体不自由者などに、自宅での食事や入浴、外出時の移動中の介護などを総合的に行う。
●同行援護 視覚に障害があり移動が著しく困難な人の外出に同行し、移動などを援護する。
●行動援護 知的障害または精神障害により行動上著しい困難を有する人の外出時の移動中の介護などを行う。
●短期入所 介護者の病気などで、障害がある人の介護が一時的にできない場合などに、施設に宿泊し介護を行う。
●生活介護 昼間に、入浴・排せつ・食事の介護を行うとともに、創作的活動や生産活動の機会を提供する。

地域生活支援事業

●障害がある人が、地域の中で安心して日常生活や社会生活を営むことができるよう、地域の状況に合わせて行う事業です。
●相談支援 専門相談員が、電話または面談で障害がある人とその家族の相談に応じます。

身体に障害がある人に関する相談	呉地域障害者生活支援センター ☎25-3710・FAX ☎25-7453
発達障害がある人に関する相談	相談支援センターつくし ☎71-6616・FAX ☎71-6615 (大人の発達障害に関する相談専用 ☎73-4074)
知的に障害がある人に関する相談	地域活動支援センターつぼみ ☎29-3033・FAX ☎29-3031
精神に障害がある人に関する相談	地域活動支援センターふたば ☎76-4855・FAX ☎76-4822
どこに相談したらよいか分からないとき	障害福祉課 ☎25-3523・FAX ☎25-2522

※障害がある人への虐待を発見した場合は、呉市障害者虐待防止センター(24時間受付専用ダイヤル ☎25-3107、緊急時は110番)へ通報してください。

障害児通所支援

●障害がある児童(18才未満)を対象にした、児童福祉法に基づくサービスです。
●児童発達支援 未就学の子どもに対して、日常生活における基本的な動作の指導、知識技能の付与、集団生活への適応訓練などを実施。
●放課後等デイサービス 就学中の児童に対して、授業終了後や休業日に、生活能力向上のための訓練や社会交流などを実施。
●保育所等訪問支援 保育所、幼稚園や小学校などの児童が集団生活を営む施設を訪問し、当該施設での集団生活への適応のため

そのほかのサービス

●身体障害者手帳1種または1〜3級(②、③は下肢障害を含む1〜3級)、療育手帳(A・A・B)を持っている人は、①〜③のうちいずれか1つの制度が利用できます。
②は、腎臓機能障害で透析治療のため定期的に通院している人には上乗せがあります。

★①呉市いきいきパス(バス優待証を交付)
★②福祉タクシー乗車券(300円の乗車券を年間60枚交付)
③紙おむつ券(年間24,000円の購入助成券を交付)

●★重度心身障害者医療費助成 身体障害者手帳1〜3級または療育手帳(A・A・B)を持っている人に医療費の自己負担分(一部負担金・入院時の食費を除く。所得制限あり)を支給。
●特別児童扶養手当 障害がある20歳未満(おおむね身体障害者手帳1〜3級または療育手帳(A・A・B))を養育している人

●※介護保険の同様のサービスが優先される場合があります。
●※利用者は、一部のサービスを除いて、世帯の所得に応じた負担上限月額まで費用を負担します(市民税非課税世帯は負担なし)。
●※★は在宅でない人も利用できます。
●※難病などの人も利用できる場合があります。

●就労移行支援・就労継続支援 就労に向けた訓練などを実施。
●計画相談支援 相談支援専門員が、障害がある人やその家族などからの相談に応じ、必要な情報の提供と助言を行うとともに、適切に障害福祉サービスを利用できるようにサービス等利用計画の立案や定期的な家庭訪問、障害福祉サービス事業者などとの連絡調整などを総合的に行う。
●自立支援医療(精神通院) 精神の病気で通院する場合、通常3割の医療費負担が1割に。さらに所得の状況により、自己負担の上限額を設定。
●★補装具費の支給 車いす・補聴器・矯正眼鏡など、障害を補うための用具購入・修理費用の一部を支給。

●移動支援 屋外での移動が困難な障害がある人の外出に同行し、移動などを援助。
●訪問入浴サービス 専用の浴槽を持ち込み、入浴を介護(週2回程度の利用)。
●日中一時支援 日中、障害がある人が過ごす場を提供し、家族の休養や就労を支援。
●日常生活用具費の支給 重度の障害がある人(原則、身体障害者手帳1・2級または療育手帳(A・A))に、ベッド・入浴補助用具・歩行支援用具・住宅改修費などの一部(品目により対象となる障害とその等級が決まっています)を支給。
●意思疎通支援 聴覚に障害がある人に手話通訳者や要約筆記者などを派遣。
●申込 FAX ☎24-4118、☎25-3415
●自動車運転免許取得費用の給付 身体障害者手帳1〜4級または療育手帳を持つ人の運転免許取得費用の一部を給付(免許取得後、6カ月以内に申請が必要)。
●自動車改造費の給付 上肢、下肢または体幹機能障害1〜4級の身体障害者手帳を持つ人に、自動車を改造する費用の一部または全額を給付(改造前に申請してください。所得制限があります)。

●めの専門的な支援を行う。
●障害児相談支援 相談支援専門員が、児童やその家族などからの相談に応じ、必要な情報の提供と助言を行うとともに、障害児通所支援の利用のための障害児支援利用計画の立案や定期的な家庭訪問、サービス提供事業者などとの連絡調整などを総合的に行う。

●に、月額【1級】51,450円、【2級】34,270円を支給(所得制限あり)。
●特別障害者手当 障害基礎年金1級程度で、障害が2カ所または同程度の障害があり、常時特別な介護が必要な20歳以上に、月額26,810円を支給(所得制限あり)。
●障害児福祉手当 常時介護が必要な20歳未満(おおむね身体障害者手帳1級または療育手帳(A))に、月額14,580円を支給(所得制限あり)。
●緊急通報装置の給付 1人暮らしで身体に重度の障害がある人(65歳未満で身体障害者手帳1級または2級)に、緊急通報装置と火災警報器を給付(1割の自己負担あり)。
●★交通運賃の割引制度 身体障害者手帳、療育手帳を提示すると、運賃の割引が受けられます。詳しくは各交通機関へ(バス・広島電鉄電車の運賃は、精神障害者保健福祉手帳を持っている人も対象になります)。

認知症で困ったら 認知症初期
集中支援チームがサポート

介護保険課 ☎25-3104

認知症の人や、認知症が疑われる人の家庭を訪問し、必要な支援を行って、自立した生活のサポートをする専門職のチームです。気軽に相談してください。
●てとて（ふたば病院内）
広白石4-7-22 ☎70-0571

●ひなた（ほうゆう病院内）
阿賀北1-14-15 ☎27-3322 ※新設。

家庭の水銀使用製品廃棄物の
処理方法

環境政策課 ☎25-3302

8月16日に地球規模の水銀汚染の防止を目指す「水俣条約」が発効しました。
この条約名は、水俣病のような健康被害や環境破壊を繰り返してはならないとの決意が表されており、水俣病の教訓や経験を世界に伝えたいという思いが込められています。
市では、水銀を含む可能性がある家庭ごみのうち、水銀体温計、水銀式血圧計、乾電池（ボタン、リチウム、ニカド電池は除く）、蛍光灯・HIDランプなどは「有害ごみ」として分別収集されています。

介護認定の有効期間が12月31日までの人は、手続きをしてください。問 介護保険課 ☎25-3175

集めていますので、ごみ出しルールを守って出してください。
介護保険料の納付と相談
休日臨時窓口

介護保険課 ☎25-3176

平日に市役所や金融機関で保険料を納付できない人は、この機会に納付相談してください。
日時 11月26日(日)8時30分～16時30分
※電話での納付相談も受け付けます。

場所 介護保険課

年末交通事故防止
県民総ぐるみ運動

地域協働課 ☎25-3221

期間 12月1日(金)～10日(日)
スローガン まだ行ける 渡れ
それでも 待つゆとり
運動の重点
●飲酒運転の根絶
●高齢者の交通事故防止
●違法駐車等の追放
夕暮れ時や夜間に交通事故が多発する傾向にありますので、反射材用品などを活用し交通事故に注意してください。
※年末は、家を空けることやお金を持ち歩く機会も多くなりやす。思わぬ被害に遭わないよう、気を引き締めて防犯対策を心掛けましょう。

税など
納付相談をご利用ください

市税・国民健康保険料・介護保険料・住宅使用料・保育料などの滞納額を減らすため、収納率向上に取り組んでいます。
市税などは、人々が健康で安心して生活を送ることができるよう、福祉や教育、道路整備など、さまざまな事業を進めるための大切な財源です。

滞納は、納期内に納付している多くの人の公平性を欠き、市の財政を圧迫し、住民サービスに支障をきたすことにつながります。滞納している人は速やかに納めてください。

●滞納処分を強化
納付相談もなく、市税などを納めていない人は、給与や預貯金などの財産を差し押さえます。
●出前納付相談（12月～来年1月末）
滞納している人を戸別に訪問し、相談に応じます。一度に納められない人は分割して納付する方法もありますので、相談してください。
※納付には、便利で確実な口座振替を利用してください。

●市税
収納課 ☎25-3201

●国民健康保険料
保険年金課 ☎25-3153

●後期高齢者医療保険料
保険年金課 ☎25-3156

●介護保険料
介護保険課 ☎25-3176

●住宅使用料
くれせん（指定管理者）
☎21-5616

県管理道路の走行注意区間を公表

問 広島県道路整備課 ☎082-513-3904



道路が崩落する危険な箇所を、走行注意レベル4の区間を、ひろしま道路ナビで公表しています。
また、走行区間を、県ホームページで。詳しくは、



また、走行区間を、県ホームページで。詳しくは、

呉市上下水道局

問 下水建設課 ☎25-3147

下水道管を長く使うために

～下水道管更生工事の取り組み～

市内の地下には約1,200kmの下水道管があり、このうち、布設後30年を経過した古い管が440kmあります。古くなった下水道管は、流れてくる汚水などの影響でもろくなり、壊れてしまう場合があります。道路の下の管が壊れるとそこに土砂が流れ込み、陥没などの事故につながる可能性があります。そのような事故が起こらないように、上下水道局では、計画的に管を直す工事を行っており、交通規制などの影響を減らすため、下水道管を掘り返すことなく、古い管の内側に新しい管を作り寿命を延ばす、更生工事という工法を採用しています。



道路上での作業に協力してください

工事中は、道路上に工事車両を停めて作業を行う必要があります。また、交通量の多い道路では、夜間に工事を行う場合もあります。迷惑をおかけしますが、協力をお願いします。

道路の下では・・・

寿命を延ばすとともに地震に強くする

下水道管の更生工事では、地震に強い材料を使用し、耐震性を向上させています。



工事前の下水道管

工事の様子

工事後の下水道管

●保育料
子育て施設課 ☎25-3174

3010運動に協力を
環境政策課 ☎25-3301

もうすぐ忘年会や新年会のシーズンがやってきます。
3010運動とは、宴会時の食べ残しを減らすためのキャンペーンで、「乾杯後30分間は席を立たずに料理を楽しみましょう」「お開き10分前になったら、自分の席に戻って再度料理を楽しみましょう」と呼びかける運動です。

職場や知人との宴会から始めていただき、一人一人が「もったいない」を心掛け、楽しく美味しく宴会を楽しんで、ごみの減量に協力してください。

あなたの携帯電話や小型家電が
メダルに生まれ変わります
環境政策課 ☎25-3303

東京2020オリンピック・パラリンピックのメダルを、全国から集めた携帯電話などの小型家電から取り出した金属で作ります。
東京2020組織委員会が主催するこの取り組みに、全国の自治体が参加しており呉市も参

加します。みんなの思いがこもったメダルをアスリートに届けましょう！
●不要になった小型家電の回収に協力してください
回収ボックス設置場所
市役所、各市民センター（宮原・警固屋は、まちづくりセンター）
回収品目 使用済み携帯電話、パソコン、デジタルカメラなどで、回収ボックスの投入口（20cm×40cm）に入るもの



募集
農業地域活性化支援事業
(再募集)
農林水産課 ☎25-3318

市内の農業地域を活性化させるため、新たな農業振興策につながる取り組みに対し助成します。
資格 市内の農業者を主体に構成される団体またはグループ
助成額 事業に係る経費の2分の1以内（上限50万円）
申込 12月22日(金)までに、申込書を直接農林水産課または各市民センターへ

※申込書は農林水産課・各市民センターで配布。審査後、助成対象を決定。
市職員の採用試験
人事課 ☎25-3292

電気一般（I種）の職員を募集します。
受験資格 昭和58年4月2日～平成10年4月1日生まれ
試験日 12月10日(日)
申込 11月29日(水)まで
※募集要項は、人事課・各市民センター・上下水道総務課・市民サービスコーナーで配布。市ホームページからもダウンロードできます。

音戸の舟唄全国大会 参加者
文化振興課 ☎25-3463
来年1月28日(日)に音戸まちづくりセンターで開催する、音戸の舟唄全国大会の参加者を募集します。
対象 ジュニアの部（中学生以下）20人、一般の部110人（いずれも先着）
申込 11月30日(木)までに、申込書を郵送または直接文化振興課へ（宛先：〒737-8501 住所不要）
料金 二千元

「マイナンバー」をかたる詐欺に注意！

「マイナンバー」制度が始まり、あなたの口座番号、資産内容、家族構成を教える必要が「あなたの名前やマイナンバーを貸してほしいなど、マイナンバーについて市役所や公の機関の職員が自宅を訪問したり、電話をかけたたりすることはありません。怪しいと思ったら、すぐ警察に相談しましょう。」
問 消費生活センター ☎25-3218

呉市立美術館
展示室の貸し出し

呉市立美術館
☎25-2007

対象 市在住または市に通勤する個人・グループ(年1回)使用できる期間

●本館 来年5月31日(木)～6月25日(月)、7月4日(水)～16日(祝)、7月20日(金)～9月9日(日)
●別館ギャラリー 来年5月31日(木)～8月20日(月)
※いずれも火曜日(休館日)を除く。

申込 11月29日(水)～12月4日(月)10時～16時に、直接呉市立美術館窓口で受け付け
※申し込みが他団体と重複した場合の調整や説明会を12月10日(日)10時から行いますので、責任者は必ず出席して下さい。

くれオーフ賞表彰者の推薦

文化振興課 ☎25-3461
対象 市在住で教育・文化、スポーツの分野で優れた成績を収めた人

●全国規模の大会で1位
●国際規模の大会で3位以内
●世界記録または日本記録者
●全国規模の最優秀表彰などを受賞

推薦 12月22日(金)まで
※推薦書などは問い合わせください。

人材育成 呉の求職者が対象
3DCAD講座

商工振興課 ☎25-3308

製造業に必要な図面の見方やCADによる製図などの基本的な知識を学びます。
定員 15人(申し込み多数の場合は抽選)
日時 来年1月10日(水)～3月7日(水)の平日9時30分～16時30分
場所 ダイキエンジニアリング(広白石2-7-15)

申込 12月22日(金)(必着)までに、申込書を直接または郵送・ファクスで商工振興課へ
(宛先:〒737-8501(住所不要)・FAX☎25-7592)
※申込書は、商工振興課、各市民センターで配布。呉市雇用促進協議会(koyo-kure.jp)からも申し込みができます。

熱意ある人求む
自衛官(高等工学校生徒など)

自衛隊広島地方協力本部
呉地域事務所
☎23-1226

●自衛官候補生(男子・女子)受付 随時
●陸上自衛隊高等工学校生徒

推薦 12月1日(金)まで
一般 来年1月9日(火)まで
※資料請求などは問い合わせるか、または自衛隊広島地方協力本部 ☎www.mod.go.jp/pc/hiroshima

オリーブを植えませんか
苗木と遊休農地再生に補助

農林水産課 ☎25-3318

遊休農地の解消とオリーブのブランド化を図るため、オリーブの栽培に取り組む人に、苗木購入費と遊休農地の再生に必要な経費の一部を補助します。
対象 市内の農地(所有地または借入地)で、実を収穫する目的でオリーブを2本以上栽培する個人または法人

助成内容
●苗木 3年生の苗木を1本870円で販売
●遊休農地再生 草刈り・拔根・整地・土壌改良などに要する経費の2分の1以内。対象経費は10万円当たり15万円まで(上限30万円)
申込 12月27日(水)までに電話で



▲江田島市で開催した見学会の様子

相談

お金のトラブルとこのケアに関する無料相談会

市民窓口課 ☎25-3222

消費者金融・クレジットの返済、借金の過払いなど債務の悩みに弁護士や司法書士が無料で相談に応じます。
また、お金のトラブルに関連して眠れない、心配事が頭を離れないなどの悩みに保健師が相談に応じます。

定員 24人(先着)
日時 12月2日(土)10時～16時
場所 つばき会館
申込 前日までに電話で

弁護士などの出張法律相談会・消費生活相談会

市民窓口課 ☎25-3222
法律全般や消費生活に関する相談などに応じます。
●蒲刈市民センター
日時 12月7日(木)13時～16時
●安浦市民センター
日時 12月21日(木)13時～16時
いずれも 定員 各6人(先着)
申込 実施日の1カ月前から前日までに電話で

養育費等相談会
※託児(無料)あり。

子育て支援課 ☎25-3173

●法律相談 弁護士が離婚前・離婚後の養育費の取り決めや支払いの履行など法律に関わる相談に応じます。

●総合相談 養育費専門相談員、就業支援員が就職問題やひとり親家庭を取り巻く問題について相談に応じます。
定員 各3人(先着)
日時 12月19日(火)、来年1月16日(火)9時～12時(1人約45分)
場所 市役所2階
申込 事前に、電話またはファクスで広島県ひとり親家庭等就業・自立支援センター(☎082-249-7149)へ

調停委員による無料調停相談会
広島地方裁判所呉支部
☎21-4991
市民窓口課 ☎25-3222

金銭、交通事故、土地建物などに関する紛争や、家庭内、親族間の紛争の解決方法の一つである、調停制度の利用に関する相談に応じます。
日時 11月28日(火)10時～15時
場所 文化ホール

12月の相談日程

	日 時	場 所	問い合わせ先
NPO設立・運営相談	毎週木曜日9:00～12:00・金曜日(29日を除く)17:00～20:00 (要予約) ※ボランティアに関する相談は随時。	くれ協働センター(市役所1階)	くれ協働センター(月曜日休館) ☎25-5602
	毎週火曜日9:00～12:00(要予約)	ひろ協働センター(広市民センター4階)	ひろ協働センター(水曜日休館) ☎71-0321
歯の無料健康相談	7・14・21・28の木曜日12:30～13:30	すこやかセンターくれ4階	呉市歯科医師会 ☎25-4441
医療に関する相談	毎週月～金曜日(祝日を除く)8:30～17:00	呉市医師会館(朝日町15-24)	呉市医師会 ☎22-2326
おしりの悩み相談	13(水)13:30～16:00(要予約)	呉市医師会病院大腸肛門病センター(朝日町15-24)	呉市医師会病院 ☎22-2321
こころの健康相談	5・26の火曜日13:00～(要予約)	5日は西保健センター	西保健センター ☎25-3542
		26日は東保健センター	東保健センター(広市民センター2階) ☎71-9176
思春期相談	11(月)・22(金)15:00～17:00[受付15:00～16:00]	11日は西保健センター 22日は東保健センター	
エイズ相談(検査)	8(金)17:00～19:00・12(火)9:00～11:00(要予約)	すこやかセンターくれ	保健総務課 ☎25-3525
法律相談	6・13・20・27の水曜日、1・15・22の金曜日 9:30～[受付8:30～9:00(抽選6人)] ※弁護士		
民事・登記法律相談	5・12・19・26の火曜日13:30～16:30 [受付13:00～] ※司法書士		
相続・許認可手続相談	4・11・18・25の月曜日13:00～16:00 ※行政書士		
交通事故相談	14(木)13:00～16:00 ※行政書士		
不動産に関する相談	1(金)13:00～16:00 ※宅建協会理事	市民窓口課(市役所1階)	市民窓口課 ☎25-3222
土地の境界・不動産に関する相談	6(水)13:00～16:00 ※土地家屋調査士		
働くことに関する相談	20(水)13:00～16:00 ※社会保険労務士		
行政相談	18(月)14:00～16:00 ※行政相談委員		
消費生活相談	毎週月～金曜日(祝日を除く)8:30～16:30(12:00～13:00を除く) ※消費生活相談員		消費生活センター ☎25-3218
人権相談	12・26の火曜日10:00～15:00 ※人権擁護委員	人権センター(市役所1階)	人権センター ☎25-3465
犯罪被害者等の相談	8(金)13:00～16:00(要予約) ※広島被害者支援センター相談員		
法律相談(弁護士)	毎月第2金曜日9:30～[受付9:00～9:20(抽選5人)]		社会福祉協議会 ☎25-8989
心配ごと相談	毎週水曜日10:00～12:00	福祉会館	社会福祉協議会 ☎25-0266
成年後見制度相談会	毎月第3木曜日13:00～16:00(前日12:00までに要予約)		
民事・登記法律相談	27(水)13:30～16:30(13:00に受付(抽選6人)) ※司法書士	広市民センター1階	広市民センター ☎73-7191
	21(木)13:00～16:00(12:45に受付(抽選6人)) ※司法書士	昭和市场市民センター1階	昭和市场市民センター ☎33-0011
外国語による生活相談	月～金曜日9:00～20:00、土・日曜日10:00～18:00 ※言語によって曜日・時間が異なりますので、問い合わせてください。	国際交流センター(市役所1階)	国際交流センター ☎25-5604

「現金を送れ」は詐欺です！

少しでも怪しいと思ったらときは、警察に相談しましょう。問 消費生活センター ☎25-3218



無料公衆無線LAN
サービススポットの充実

観光振興課 ☎25-33180

12月から次の観光スポットで無料公衆無線LANサービス「Hiroshima Free Wi-Fi」が利用できます。
利用スポット
呉中央橋樑ターミナル、入船山記念館、松濤園、おんど観光文化会館うずしお
利用方法（次のいずれか）
●メールアドレスまたはSNS認証で利用登録する
●Japan Connected-free Wi-Fiアプリをダウンロードする

時給818円に
広島県の最低賃金

広島労働局賃金室 ☎082-221-9244
呉労働基準監督署 ☎0822-00005
商工振興課 ☎25-3308
年齢、性別、雇用形態（常用・臨時・パート・アルバイトなど）、支払形態（月給・日給・時給）

晴れの叙勲

秘書広報課 ☎25-3233
長年のご功績により、受章された方々です（敬称略）。
秋の叙勲・褒章
地方自治や、保健衛生、消防、業務精励の各分野で活躍した7人が選ばれました。

- 旭日双光章 重盛親聖（広吉松）
- 瑞宝双光章 菊田泰巨（広津久茂町）
- 坂井紀明（安浦町大字女子畑）
- 瑞宝単光章 楠本孝昭（天応東久保）
- 中田重男（吉浦中町）
- 横山一則（豊浜町大字大浜）
- 黄綬褒章 宇都宮昭憲（阿賀中央）
- 危険業務従事者叙勲**
危険性の高い仕事（防衛・消防）で社会貢献をした10人が選ばれました。
- 瑞宝双光章 上野祥二（押込）
- 瑞宝単光章 大谷和男（上畑町）
- 小林定浩（焼山宮ヶ迫）
- 佐野榮知（警固屋）
- 田中幾雄（音戸町波多見）
- 西村廣（西鹿田）
- 平岩千明（広吉松）

消費生活のお話

身に覚えのないSMSには反応しないで！

問 消費生活センター ☎25-3218

＜相談内容＞
「有料動画料金が未納になっている」とSMS（ショートメッセージサービス、電話番号宛に送信するメール）が届きました。身に覚えはありませんでしたが、「期日までに連絡がなければ法的措置を取る」と書いてあります。業者に連絡した方がよいのでしょうか。
＜アドバイス＞
身に覚えのない利用料を請求するSMSがスマートフォンや携帯電話に届いたという相談が多く寄せられています。「期日までに連絡するように」などと書いてあっても、絶対に連絡してはいけません。業者からの請求がエスカレートしたケースもあります。「訴訟を起こす」「弁護士対応になる」などと書いてあっても、利用した覚えがなければ決して支払わず、無視しましょう。支払い義務があるかどうか判断できない場合や心配なときは、消費生活センターに相談しましょう。

（を問わず、県内の事業所で働くすべての人に、最低賃金818円が適用されました。特定の産業で働く人は、県の最低賃金よりも高い賃金が適用される場合があります。）

来年4月1日から
障害者法定雇用率の引き上げ

呉公共職業安定所 ☎25-8609
商工振興課 ☎25-3308
障害者の法定雇用率などが変更となります。
時期 来年4月1日から
法定雇用率 2.2%（現行2.0%）
対象事業主 従業員45人以上（現行50人以上）

農振除外

農林水産課 ☎25-3318

農業振興地域整備計画のうち、農用地利用計画に定められた区域（農用地区域）の農地は、農地転用が制限されるため、農地を農業以外の目的で利用する場合（住宅の建築など）は、農用地区域から除外（農振除外）しなければなりません。手続完了には、約6カ月かかります。農振除外に係る農用地利用計画の変更は、年2回（6・12月）実施予定です。12月変更分については、12月28日（木）までに手続きしてください。

藤田吉美（二河町）
吉田光（内神町）
吉中道夫（吉浦本町）

県内の情報が満載
「県民手帳」を販売中

情報統計課 ☎25-3260
平成30年の行事予定や、消費生活などの各種相談窓口、県内主要官公庁名簿、県内市町別統計資料、観光スポットなどを収録した便利な手帳です。
販売期間 来年1月31日（水）まで
場所 情報統計課・各市民センター
料金 ポケット版六百三十円、デスク版千二百円



子ども・若者文化活動
支援事業を決定

文化振興課 ☎25-3462
子ども・若者が自主的に企画した地域文化の振興に寄与する

広島中央地域連携中枢都市圏連携協約を締結

問 企画課 ☎25-3273

10月16日に、近隣の3市4町（竹原市・東広島市・江田島市・海田町・熊野町・坂町・大崎上島町）と「広島中央地域連携中枢都市圏」を形成するための連携協約を締結しました。
人口減少・少子高齢社会にあっても、活力ある社会経済を維持するため、「経済成長のけん引」、「高次の都市機能の集積・強化」、「生活関連機能サービスの向上」に係る事業を来年度から実施していきます。



▲左から 広島県地域振興部長、坂町副町長、海田町長、東広島市長、呉市長、竹原市長、江田島市長、熊野町長、大崎上島町長

市外在住の人に宣伝を！
魅力いっぱい呉市のふるさと納税

問 企画課 ☎25-3226

市外在住で、呉市へ「ふるさと納税」として1万円以上の寄付をした人に、感謝の気持ちとして、呉の特産品などの返礼品を届けます。呉市との「絆」を感じられる、魅力いっぱいの呉市のふるさと納税（寄付）を、市外に住む親戚や友人に紹介してください。

※呉市への寄付申し込みは、ふるさと納税ポータルサイト「ふるさとチョイス」へ（QRコードを利用してください）。ふるさと納税制度の詳細な内容は、総務省ふるさと納税ポータルサイトで。



特産品紹介(6)

寄付金額に応じて返礼品を選ぶことができるよう、163種類の特産品を用意しています。充実した呉市の返礼品を紹介します。

カキ いよいよカキの季節が到来。波穏やかで栄養たっぷりの呉の海で育ったカキは、身入りが良く味も濃厚。寒さが増すこれからの季節、鍋やフライにぴったりのカキは、食卓の主役になること間違いありません。



都市計画案の縦覧

都市計画課 ☎25-3367

日時 11月24日（金）～12月8日（金）
場所 都市計画課・関係各市民センター（案件で異なります）
内容
●広島圏都市計画用途地域の変更【広、警固屋地区】
●広島圏都市計画地区計画の決定【広島新開6丁目地区】
●広島圏都市計画地区計画の変更【苗代工業団地地区】

おめでとうございます
高齢者叙勲

秘書広報課 ☎25-3233
各分野での長年のご功績により、受章された方々です（敬称略）。
●瑞宝双光章 山西一二（西谷町）
●瑞宝単光章 三崎敏明（広長浜）

事業として、選定の結果、次の2事業が決定しました。
《事業1》
呉地区高校演劇合同公演
団体名 呉地区高等学校演劇連盟
場所・実施日

●広まちづくりセンター
来年3月25日（日）
●大和ミュージアム

来年3月26日（月）
●呉商工会議所
来年3月27日（火）

《事業2》
呉子どもカンタービレ
団体名 呉少年合唱団
実施日 来年2月3日（土）
場所 つばき会館
入場料 無料



農業体験 10/13 (郷原町)
天応小の児童たちが稲穂の収穫を体験。稲作の現場で米作りを学びました。



呉海自カレーフェスタ 10/14
(海上自衛隊呉基地係船堀地区)
海上自衛隊最大級の護衛艦「かが」の一般公開もあり、今年も多くの人でにぎわったカレーフェスタ。全30種類の味が勢ぞろいした会場は、食欲をそそるカレーの香りと熱気に包まれました。



呉の歴史の森フェスタ 10/7・8 (入船山記念館)
開館50年を記念したイベント。記念館初のライトアップや呉高専学生によるワークショップなどで盛りだくさんな2日間でした。

市民体カテスト会 10/9 (オークアリーナ)
体育の日に行われた恒例イベント。腕立て伏せや、5分間走などで自分の今を確かめました。



カメラトピックス

おなかいっぱい！
～動いて食べて秋を満喫～



実りの秋を迎えた水田 10/7 (郷原町)



呉市場祭り 10/29 (地方卸売市場)
普段実際に使用されているせり場での青果物の模擬せり。参加した子どもたちも大興奮！自分でせり落とした野菜を前に大満足の様子でした。



憩いの場 KURE TERIA 10/27 (楓橋周辺)
「誰もが集い、憩え、楽しめる」をテーマに楓橋周辺にオープンした移動式店舗、その名も KURE TERIA (クレテリア)。来年1月12日まで出店を予定しています。毎週金曜の夕方は一斉出店日でオススメです！



※デジタルブック(電子書籍)版で画像をタップすると別の画像を見ることができます。

野呂高原ロッジニュース ☎87-2390

(1)野呂山へ来て呉ん祭
期間 12/1(金)~22(金) **料金** 1泊2食付4,649円
申込 前日までに、2人以上で
(2)冬限定!料理長おすすめ冬プラン(猪鍋会席)
期間 12/1(金)~来年2/28(水)(12/30~来年1/7を除く)
(3)冬限定!忘新年会プラン(こだわり会席)
期間 12/1(金)~来年1/31(水)(12/30~来年1/7を除く)
(2)(3)とも **申込** 2日前までに、2人以上で
料金 1泊2食付8,500円、会食(風呂・タオル付)3,900円
【10人以上の団体特典】
●1日1組限定カラオケ無料サービス
●120分飲み放題あり(20歳以上1,620円、19歳未満540円)
(1)~(3)全て ※風呂・トイレ付部屋は760円増し。10人以上で市内無料送迎あり。
●野呂山忘年登山(健脚向けコース)
定員 30人(先着) **日時** 12/3(日)(雨天決行)
集合 9:10に安芸川尻駅
コース 川尻駅~野呂山かぶと岩コース~かぶと岩展望台~野呂高原ロッジ(昼会席・入浴・休憩)~(バス)~川尻駅
申込 11/20(月)から電話で **料金** 3,000円(昼会席・入浴付)
※登山靴・登山服を着用してください。

練乳いらす 極甘イチゴの収穫体験

恵みの丘蒲刈 ☎70-7111
品種は主に「さちのか」。栽培が難しいので、県内で「さちのか」のイチゴ狩りが出来るのは恵みの丘だけです。
桃の香りを楽しむことが出来る珍しい「桃薫」という品種も栽培しています。どちらも高設水耕栽培なので、立ったままの楽な姿勢で簡単に収穫できます。
期間 来年1/6~5月上旬(予定)の水・土・日曜日
時間・内容 (1)10:00~、(2)11:00~、(3)13:00~、各40分間食べ放題。持ち帰り不可 ※(3)は土・日曜日のみ開催。
場所 恵みの丘蒲刈 **申込** 希望日の前月の1日から、電話で
料金 中学生以上1,500円、小学生1,200円、未就学児(3歳以上)800円
※生育状況、人数により希望に添えない場合があります。

かまがり恵みフェア 同時開催 健康福祉まつり

蒲刈市民センター ☎66-1111
日時 11/23(祝)10:00~15:00(抽選会11:00~14:30)
場所 県民の浜、潮騒の館、恵みの館、蒲刈B&G海洋センター
内容 蒲刈の特産品が当たるスタンプラリー、和☆Rock、舞踊・パルーンショーなどのステージイベント、出店、たこ揚げ、コマ廻しなど

グリーンピアせとうち 忘新年会プラン

グリーンピアせとうち ☎84-0262
※駐車料金は無料です。
冬の瀬戸内海の恵みをふんだんに使った自慢の本格会席に飲み放題(2時間)がセットになったプランを、呉市民を対象に優待価格で提供します。
期間 12/1(金)~来年1/31(水)
特典 ●お湯都びあ入浴サービス(タオル付)
●15人以上の利用で幹事1人分無料
●15人以上の利用で無料送迎
料金
プレミアムコース 6,900円
ゴールドコース 5,900円、
プラチナコース 4,900円



▲プレミアムコース

イベント



五感を刺激しにあつま〜れ とびしマーレ in 下蒲刈

下蒲刈市民センター ☎65-2311
子どもも大人も目一杯遊ぶ「親子いっしょに体であそぼう」や陶芸、箸作りなどのワークショップの開催。レモン島そば、久比うどん、猪骨ラーメン、太刀魚ドッグ、焼きガキなど15店舗の食。旬の柑橘&新鮮魚介類、地域おこし協力隊連携で、島根、江田島、三次などの産品販売もあります。
日時 12/10(日)10:00~15:00 **場所** 大津泊庭園

映画上映会「この世界の片隅に」

豊浜まちづくりセンター ☎68-2213
戦時中から終戦直後までの広島・呉が舞台の大ヒット映画の上映会を行います。
日時 12/15(金)18:00~20:30 **場所** 豊浜まちづくりセンター
料金 500円
※高校生以下・いきいきパスがある人は250円。

新鮮!倉橋産のカキをどうぞ

くらはし桂浜温泉館 ☎53-2575
cafe SLOW ☎53-1141
桂浜温泉館2階「海里部」でカキ料理を提供中。cafe SLOWでは12月(予定)からカキ小屋をオープンします。詳しくは問い合わせください。

期間延長 大和ミュージアム企画展

海底の戦艦大和 —呉市潜水調査の成果—
大和ミュージアム ☎25-3017
平成28年5月に市が実施した戦艦「大和」潜水調査の成果をもとにした企画展。過去の潜水調査を振り返りながら、今回の調査映像の放映や解説パネルを展示しています。
期間 来年3/25(日)まで
9:00~18:00(入館は17:30まで。火曜日〔祝日の場合は翌日〕休館)
場所 大和ミュージアム
料金 一般800円(400円)、高校生500円(300円)、小・中学生300円(200円)
※()は企画展のみの料金。市在住・在学の高校生以下は無料。



広島広域都市圏ふるさとの魅力発見ツアー

ちょっぴりボンネットバス乗車と 呉・江田島を巡る日帰りツアー
広島市広域都市圏推進課 ☎082-504-2017
企画課 ☎25-3273
対象 広島広域都市圏内(※)在住の人。40人(先着。最少催行人数15人)※呉市を含む三原市から山口県柳井市までの11市13町。
日時 12/2(土)8:50~18:30 **集合・解散** 広島駅新幹線口
内容 ボンネットバス乗車(小用港~海上自衛隊第1術科学校見学)、割烹大学(昼食)、入船山記念館(見学)、呉港(海上からの護衛艦見学)
※旅行企画・実施はフジトラベルサービストムズ緑井店。
申込 直接または電話・ファクスでフジトラベルサービストムズ緑井店へ(安佐南区緑井フジグラン緑井内[10:00~19:00])・☎082-831-8005・FAX082-831-8006
料金 6,000円(交通費・昼食代含む)

呉高等学校訪問団 基隆市立安楽高級中学校で交流

問 呉高等学校 ☎72-5577



◆ 校門の前で歓迎を受けました



▶(上) 呉市の紹介をした後、一緒にダンスをしました
▶(中) 家政課程の体験で、台湾麺の昼食を作りました
▶(下) 折り紙で鶴を折りました
▼持参した浴衣に着替え、かるたで坊主めぐりをしました。浴衣はとても人気で、浴衣姿の記念撮影会になるほどでした



音戸まちづくりセンター ☎51-3322

●親子でクリスマスケーキ講座

パイ生地を使った星のツリー型ケーキを作って試食します。

対象 小学生とその保護者。12組(先着)

日時 12/23(祝)10:00~12:00 **料金** 1,600円

●書きたい字を練習 子供習字講座

対象 小・中学生15人(先着。小学校2年生以下は保護者同伴)

日時 12/26(火)10:00~12:00 **料金** 520円

いずれも 場所 音戸まちづくりセンター

申込 11/20(月)から直接同センター窓口で受け付け



自分みがき

くれ文化遺産コンシェルジュ養成講座

文化振興課 ☎25-3463

日本遺産の魅力や呉の歴史を国内外へ発信していくため、地域の歴史文化を後世に守り伝えていく専門的知識を持つ人材を養成します(全30回)。

登録・認定 登録制(随時)で15回受講すると認定証を発行

日時 来年1/20(土)13:30~15:30(第3回)

場所 くれ協働センター(市役所1階)

内容 入船山記念館

申込 第3回目は来年1/5(金)までに、直接または電話で。住所・氏名・年齢・電話番号を連絡

料金 無料

電子回路の実験とロボット(ライントレーサー)の製作

呉工業高等専門学校 ☎73-8202

文化振興課 ☎25-3472

対象 小学生以上。各20人(申し込み多数の場合は抽選。小学生は保護者同伴)

日時 12/16(土)9:30~12:00、13:30~16:00

場所 呉工業高等専門学校

申込 12/6(水)(必着)までに、124円の往復はがきまたはメールで、同校企画広報係へ。住所・氏名・年齢(学年)・電話番号・講座名・希望受講時間(午前・午後)を記入(宛先:〒737-8506[住所不要]・☎kouza@kure-nct.ac.jp)

料金 無料

Excel(表計算)の基礎講座

呉工業高等学校 ☎71-2177

文化振興課 ☎25-3472

定員 10人(先着)

日時 12/24(日)13:00~16:00、12/25(月)~28(木)18:00~20:30

場所 呉工業高等学校

申込 11/20(月)~12/8(金)に、124円の往復はがきで同校(定時制)電気科「市民講座」係へ。住所・氏名・年齢・性別・電話番号・講座名を記入(宛先:〒737-0001阿賀北2-10-1)

料金 926円(テキスト代)

家族で科学を満喫する1日にしよう

びっくりワクワク“クリスマス”サイエンスショー

呉工業高等専門学校 ☎73-8215

文化振興課 ☎25-3472

呉高専の教員・学生が考えた実験・工作コーナーを回って、科学やものづくりの楽しさを体験しよう。

対象 小学生以上 **日時** 12/10(日)10:00~15:00

場所 呉工業高等専門学校 ※無料。事前申し込み不要。

警固屋まちづくりセンター ☎28-0200

全て大人も子どもも一緒に楽しめます。

●パン生地で作るアート作品に挑戦

クラフトパンでクリスマスの飾りを作ろう

対象 年中以上。12人(先着) **日時** 12/10(日)10:00~12:00

申込期間 11/20(月)~12/7(木) **料金** 900円

●デコレーションキャンドル★手作り体験

粘土のようなやわらかい口ウを使って作ります。

対象 年少以上。15人(先着) **日時** 12/17(日)10:00~12:00

申込期間 11/20(月)~ **料金** 600円

●Xマスチョコポンプ作り クリスマスのお菓子作り講座

対象 年長以上。12人(先着) **日時** 12/23(祝)13:00~15:00

申込期間 11/20(月)~12/9(土) **料金** 1,200円

●LEDで光るクリスマスツリーの置物とエッグポマダー作り

対象 小学校4年生以上。15人(先着)

日時 12/10(日)13:00~16:00

申込期間 11/20(月)~12/1(金) **料金** 800円

いずれも 場所 警固屋まちづくりセンター

申込方法 直接同センター窓口で受け付け

川尻まちづくりセンター ☎87-3311

(1)手を動かして脳全体が活性化 親子でぬり絵講座

対象 小学生とその保護者。10組(先着)

日時 12/9、来年1/6、2/3の土曜日10:00~12:00(全3回)

料金 1,200円(別途材料費1人300円)

(2)将棋入門講座

対象 小学生。16人(先着)

日時 12/25(月)・27(水)、来年1/5(金)10:30~11:30(全3回)

料金 無料

(3)ペットボトルキャップでカレンダー作り

対象 小学生。15人(先着) **日時** 12/25(月)13:00~15:00

料金 300円

(4)羊毛をフェルト化してストラップ作り 羊毛フェルト体験

対象 小学生。15人(先着) **日時** 来年1/5(金)10:00~12:00

料金 300円

(5)古典にふれる 五色百人一首

対象 小学生。15人(先着) **日時** 来年1/5(金)13:00~15:00

料金 無料

いずれも 場所 川尻まちづくりセンター

申込 (1)11/20(月)9:00から、(2)~(5)12/2(土)9:00から直接同センター窓口で受け付け

大和ミュージアム科学教室 ☎25-3047

●工作教室「紙コプターと2重反転ヘリコプター」

よく飛ぶ紙コプター(竹とんぼ)の羽の形を考えよう。そしてゴムの力で飛ぶヘリコプターを作って飛ばそう。

対象 小学生。24人(申し込み多数の場合は抽選。3年生以下は保護者同伴)

日時 12/17(日)14:00~16:00

申込 12/8(金)(必着)までに、124円の往復はがきで大和ミュージアム「紙コプター」係へ。住所・氏名・学年・電話番号(返信面にも住所・氏名)を記入(宛先:〒737-0029宝町5-20)

料金 100円

●ワークショップ「Xmas デコキャンドル」

体温で柔らかくなるキャンドルを使ってろうそくをかわいくデコろう。

日時 12月の毎週土曜日

(30日を除く)14:00~15:00

申込 当日13:45から3階

実験工作室前にある受付

表に記入(材料がなくなり次第終了)

料金 150円

●サイエンスショー「メラメラ・炎の対決！」

物が燃えるために必要なものって何だろう？

日時 12月の毎週日曜日11:00~、14:30~(17日は午前のみ。31日を除く)

申込 開催時、3階実験工作室へ **料金** 無料

冬を遊ぶ くれれくわんぱくひろば

文化振興課 ☎25-3461

みんなで餅つきや、たこ作りをして正月遊びを楽しもう。

対象 小学生とその保護者。30組(申し込み多数の場合は抽選)

日時 来年1/7(日)10:00~15:00 **場所** 野外活動センター

申込 12/15(金)(必着)までに、はがきまたは電話・ファクスで文化振興課「わんぱく」係へ。住所・氏名(よみがなも)・性別・学校名・学年・電話番号を記入(宛先:〒737-8501[住所不要]・FAX☎24-9807)

料金 1,500円

12月の絵本会

場 所	内 容	日 時
中央図書館 ☎21-3014	プーさんのえほんかい	13(水) 10:30~11:00 16(土) 15:00~15:40
広図書館 ☎71-7470	ババールのえほんかい	20(水) 15:30~16:10
昭和図書館 ☎34-1210	とんぼのめがねのえほんかい	20(水) 15:30~16:10
川尻図書館 ☎87-3836	紙しばい会 スワニーのおひざにだっこの絵本会 スワニーの絵本会	9(土) 13:30~14:00 15(金) 11:00~11:30 16(土) 14:30~15:10
音戸図書館 ☎50-0020	ももちゃんのポケットのえほんかい	20(水) 10:30~11:00
倉橋図書館 ☎53-1872	宝島くらはしのえほん会	16(土) 15:00~15:30
安浦図書館 ☎84-3806	このゆびとまれの絵本会	16(土) 10:00~10:30 10:40~11:10
阿賀まちづくりセンター ☎71-9077	話のシャワー絵本会	16(土) 10:00~12:00
呉ポートピアパーク ☎38-0560	アリスの絵本会	17(日) 14:00~15:00

イルミネーションロードくれ

同実行委員会(呉商工会議所内) ☎21-0151

20分の1戦艦「大和」、空母「赤城」が登場。家庭で眠っているイルミネーションを活用する市民参加型のコーナーもあります。海をイメージした樹木のライトアップに幻想的に浮かび上がる展示を楽しんでください。

期間 12/1(金)~来年1/3(水)17:00~23:00

場所 蔵本通り芸術の広場・集いの広場・こもれび広場

おんど観光文化会館うずしお ☎50-0321

●音戸の舟唄塾

音戸の瀬戸を目の前に、日本三大舟唄の1つ「音戸の舟唄」を習いませんか。唄を聞きたい人も歓迎します。

日時 11/25(土)・26(日)14:00~ ※無料。事前申し込み不要。

●手あそびの会作品展

アイデア満載の素敵な作品が勢ぞろいします。

日時 12/8(金)~10(日)9:30~17:00(10日は16:00まで)

料金 無料

●うずしおうたごえ喫茶リクエスト特集

3階ホールで盛大に、参加者からいただいた数々のリクエスト曲の中から厳選特集します。

日時 12/14(木)11:00~12:00

※無料。10人以上の団体は事前申し込みが必要。

【ラジオ体操も開催中】 **日時** 毎週水・金・日曜日の9:45~

蒲刈県民の浜海釣り大会 in 上蒲刈島

県民の浜蒲刈 ☎66-1177

蒲刈町の海岸全域が釣り場。釣った魚5匹の総重量を競います。家族や友人とグループで参加してください。

日時 12/3(日)7:00~12:30(11:30から計量。表彰式あり)

申込 11/29(水)17:00までに、電話またはファクス・メールで(FAX☎66-1173・☎kennhama@eagle.ocn.ne.jp)

参加賞 やすらぎの館タオル付入浴券 ほか

料金 高校生以上 1,800円、中学生以下 1,000円

※申し込み多数の場合は早期に締め切る場合があります。詳しくは県民の浜 ☎www.kennhama.netで。

子ども広場



呉ポークリスマススペシャルライブ2017

呉ポートピアパーク ☎38-0560

日時 12/23(祝)11:00~

場所 呉ポートピアパーク野外ステージ

内容 メーブルカイザーなどのステージイベント、園内出店、花火の打ち上げ など

親子で一緒に楽しもう 企画課 ☎25-3226

●ダンス教室

呉工業高等専門学校ダンスクラブのメンバーと一緒にダンスを楽しんでリフレッシュしませんか。

対象 4歳~小学校2年生とその保護者。40人(先着)

日時 12/3(日)11:00~(受付10:45~)

場所 広まちづくりセンター

申込 11/20(月)から、電話またはメールで(☎kikaku@city.kure.lg.jp)

※無料。屋内シューズ、飲み物、タオルを持参。

●英語の絵本読み聞かせ

広島国際大学英語クラブのメンバーと一緒に、英語の絵本を読んだり、英語の歌に合わせて体を動かしたりしませんか。

対象 小学校4年生以下とその保護者。40人(先着)

日時 12/23(祝)11:00~11:40(受付10:45~)

場所 広まちづくりセンター ※無料。事前申し込み不要。

芸術・文化



くれまちかどクリスマスコンサート in 阿賀文化ホール ☎25-7878

呉市文化振興財団登録のアーティストがクリスマスライブに贈るコンサートです。

日時 12/24(日)14:00～(開場13:30)

場所 阿賀まちづくりセンター

出演 川岡光一(チェロ)、小篤寛二(ピアノ)

曲目 E.エルガー:愛の挨拶、C.サン=サーンス:動物の謝肉祭より「白鳥」、F.リスト:ラ・カンパネラ ほか

料金 無料



蘭島文化振興財団 美術展・コンサートなど

※各施設とも入館は16:30まで。市内高校生以下は無料。

休館日 火曜日(祝日の場合は翌日休館)

内 容	期 間	観覧料	場 所
所蔵品展Ⅲ 「絵画旅行～世界を旅した作家たち～」	12/18(月)まで	500円	蘭島閣美術館 ☎65-3066
所蔵品展Ⅲ 「寺内萬治郎と森清治郎」	来年2/5(月)まで	300円	蘭島閣美術館別館 ☎65-2500
朝鮮通信使資料館 「馬上才 ～海外からの曲芸師」 陶磁器館「技を伝える～陶芸の人間国宝たち」 「古伊万里名品展」	11/22(水)～ 来年1/29(月)	800円	松清園 ☎65-2900
所蔵品展V 「須田国太郎と昭和の前衛油彩画家たち」	12/6(水)～ 来年2/12(祝)	500円	三之瀬御本陣 芸術文化館 ☎70-8088
～夢のかけはし～ 蘭島閣ギャラリーコンサート & 講演会 小山実稚恵(ピアノ) 原武(講師)	12/16(土) 講演会17:30～ コンサート18:30～ (開場17:15)	1,500円	蘭島閣美術館 (蘭島文化振興財団) ☎65-2029

安浦まちづくりセンター ☎84-3636

●ハーブでおしゃれな お正月飾りづくり

日時 12/18(月)13:00～15:00 **料金** 1,400円

●これからはじめるパソコン

対象 これまでパソコンを利用したことがない人

日時 12月～来年1月までの毎月第2・4月曜日16:00～18:00(全4回)

料金 3,100円

いずれも **対象** 18歳以上。各15人(先着)

場所 安浦まちづくりセンター

申込 11/24(金)から直接同センター窓口で受け付け

広島文化学園大学生涯学習センター

生活習慣病になりにくくする「おいしい料理」

広島文化学園大学 呉 阿賀キャンパス ☎74-6000

文化振興課 ☎25-3472

定員 30人(先着) **日時** 11/29(水)10:00～13:00

場所 広島文化学園大学 呉 阿賀キャンパス

申込 11/24(金)までに電話で同大学へ **料金** 3,400円

※筆記用具を持参。

クリームチーズブレッドに挑戦 朝一(あさいち)パン講座

川尻まちづくりセンター ☎87-3311

対象 18歳以上。10人(先着)

日時 12/7(木)10:00～13:00

場所 川尻まちづくりセンター

申込 11/20(月)から直接同センター窓口で受け付け

料金 1,400円

つくって味わう国際交流 フィリピンの台所

広会館 ☎73-0491

定員 20人(先着) **日時** 12/26(火)10:00～13:00

場所 広会館 **申込** 12/12(火)から直接または電話で

料金 700円

阿賀まちづくりセンター ☎71-9077

●楽しく学ぼう!!投資信託のキホン

対象 18歳以上。20人(先着)

日時 12/1(金)10:00～11:30

申込期間 11/21(火)～ **料金** 無料

●星のオーナメント 光織りなすステンドグラス

対象 18歳以上。10人(先着)

日時 12/4(月)10:00～15:00

申込期間 11/21(火)～12/2(土) **料金** 1,200円

●正月飾り フラワーアレンジメント

対象 18歳以上。20人(先着) **日時** 12/27(水)18:30～20:30

申込期間 11/21(火)～12/19(火)

料金 2,800円(容器持参の場合は2,300円)

いずれも **場所** 阿賀まちづくりセンター

申込方法 直接同センター窓口で受け付け

郷原まちづくりセンター ☎77-0005

●香りを楽しみながら ハーブリースをつくろう

対象 小学生以上。15人(先着) **日時** 12/2(土)10:00～12:00

料金 1,400円

●簡単においしくできる キャロットケーキをつくろう

対象 小学校6年生以上。16人(先着)

日時 12/16(土)9:30～12:30 **料金** 900円

●手編みにチャレンジ すてきなストールを編もう

対象 小学校4年生以上。15人(先着)

日時 12/23(祝)13:00～15:00 **料金** 800円

いずれも **場所** 郷原まちづくりセンター

申込 11/20(月)から直接同センター窓口で受け付け

クリスマスケーキを作ろう講座

音戸まちづくりセンター ☎51-3322

ブーツ型ケーキを作って試食します。

対象 18歳以上。各12人(先着)

日時 12/24(日)9:30～11:30、13:00～15:00

場所 音戸まちづくりセンター

申込 11/20(月)から直接同センター窓口で受け付け

料金 各1,600円

茶の湯のいろはクリスマス茶会

広まちづくりセンター ☎71-2151

対象 小学生以上。25人(先着。小学校3年生以下は保護者同伴)

日時 12/17(日)17:30～19:00

場所 広まちづくりセンター

申込 11/20(月)から直接同センター窓口で受け付け

料金 600円(材料費) ※同伴の保護者も材料費が必要。

宮原まちづくりセンター ☎22-1016

●本格そば打ち習得講座

対象 18歳以上。12人(先着) **日時** 12/3(日)10:00～13:00

料金 1,600円

●お正月にぴったり 葉ぼたんの寄せ植え講座

対象 18歳以上。20人(先着) **日時** 12/6(水)13:30～15:30

料金 400円(別途教材費)

いずれも **場所** 宮原まちづくりセンター

申込 11/20(月)から直接同センター窓口で受け付け

にじいろサロン@くれ クリスマスリースを作ろう

くれ協働センター(月曜日休館) ☎25-5602

フレッシュな生のヒバを使ってかわいいクリスマスリースを作ります。完成後はお茶を飲みながら、地域のいろいろな話をしましょう。

定員 8人(先着) **日時** 12/15(金)10:00～12:00

場所 くれ協働センター(市役所1階)

申込 12/1(金)から電話で

※無料。協働についてのアンケートに協力してください。

生涯学習センター ☎25-3593

●来年の干支(戌)を折ります チャレンジ折り紙

対象 小学生以上。20人(先着) **日時** 12/9(土)13:00～15:00

料金 500円

●手作り料理で盛り上げよう みんなで作るクリスマス料理

対象 ペア:夫婦・子ども・親子など。人数は相談可。14組または28人(先着)

日時 12/10(日)10:30～14:00 **料金** 1人1,250円

いずれも **場所** つばき会館

申込 11/20(月)から直接同センター(つばき会館4階)窓口で

受け付け

若者交流セミナー第5回「くれ・de・カフェ」

～くれ・de・出会い、くれ・de・じぶんみがき～

子育て支援課 ☎25-3254

「くれ特産!金運アップ黄色いレモン料理とあなたの幸せな人生設計に必要なお金の話」をテーマに、ファイナンシャル

プランナーと一緒にあなただけの人生設計シートとレモンを使った料理を作りませんか。

対象 未婚の20歳代～30歳代。男女各20人(先着)

日時 12/23(祝)10:00～14:00

申込 12/15(金)までに、62円のはがきまたはメール・電話で(宛先:〒737-8501(住所不要)・☎ kodosien@city.kure.lg.jp)

料金 2,000円

シニアのためのパソコン・スマホ講座

シルバー人材センター ☎21-6611

●パソコン・スマホ何でも相談コース

ワード、エクセルでの自治会関係資料(総会・会計・回覧資料など)の作り方、スマートフォンやタブレットの使い方など、何でも相談してください。希望の日時、場所(シルバー人材センターまたは自宅)が選べます。

料金 1時間1,300円

●パソコン入門講座(グループ講習)コース

パソコンの電源の入れ方からキーボード入力、インターネットまで分かりやすく教えます。

場所 シルバー人材センター(伏原1-4-25)

時間 午前または午後を選択 **料金** 4,950円(3時間×3回)

いずれも **対象** おおむね60歳以上 **申込** 11/20(月)から電話で

けん玉教室

呉ポートピアパーク ☎38-0560

定員 30人(先着) **日時** 12/10(日)10:30～12:00

場所 呉ポートピアパーク

申込 12/8(金)までに、62円のはがきまたはファクスで呉ポートピアパーク「けん玉教室」係へ。住所・氏名・電話番号・参加日・けん玉の有無を記入

(宛先:〒737-0875天応大浜3-2-3・FAX☎30-0210)

※同パークHP www.kurepo.comからも申し込みできます。

料金 300円

介護について知ろう・話そう 座談会と交流会

介護保険課 ☎ 25-3104

申込 全て11/21(火)から電話で各申込先へ。先着順 料金 無料

●日頃の悩みをみんなで共有 介護なんでも座談会

対象 高齢者を介護している家族や内容に興味がある人

場 所	日時・内容	定員	申 込 先
広まちづくりセンター	12/9(土) 13:30~15:30 頭と身体を動かす(クリスマスバージョン)	30	地域相談センター 延寿荘 ☎ 71-1678

●認知症家族の交流会

対象 認知症高齢者を介護している家族や内容に興味がある人

場 所	日 時	定員	申 込 先
生涯学習センター(つばき会館)	12/15(金) 10:00~11:30	30	地域相談センター 呉ベタニアホーム ☎ 32-5982

今からできる介護予防～各種教室の募集～

介護保険課 ☎ 25-3104

対象 呉市に住民登録がある65歳以上 ※身体の状態により、利用できない場合があります。

申込 全て12/6(水)までに、直接各申込先窓口で受け付け(電話は不可)。申し込み多数の場合は選考

●からだ元気アップ教室

内容 体操やストレッチを行い、筋力アップを目指します 料金 無料

場 所	開催期間	曜日	時 間	回数	定員	申 込 場 所
ウイング呉(宝町2-50(レクレ4階))	来年1/11~3/29	木	10:00~12:00	12	25	ウイング呉
ダイクレスイミングクラブ(焼山北1-22-3)	来年1/10~3/28	水			20	ダイクレスイミングクラブ 昭和市民センター
警固屋まちづくりセンター	来年1/9~3/27	火	9:30~11:30		25	警固屋市民センター 宮原市民センター

●高齢者マシントレーニング教室

内容 マシンなどを使用して筋力アップを図ります 料金 無料

場 所	開催期間	曜日	時 間	回数	定員	申 込 場 所
ペアーレれんがどおり本館(中通3-2-18(クレアル6階))	来年1/11~3/29	木	13:30~15:30	12	20	ペアーレれんがどおり本館
総合ケアセンターさざなみ	来年1/12~3/30	金			25	総合ケアセンター さざなみ 音戸保健出張所
ウイングくらはし	来年1/11~3/29	木	13:00~15:00			ウイングくらはし 倉橋保健出張所

プレマスクール(妊婦教室)

西保健センター ☎ 25-3542

出産・育児について学び、楽しいときを過ごしましょう。

内容・日程

- (1)赤ちゃん&ママの食事とお口の健康 12/19(火)
- (2)お産にむけての準備 来年1/24(水)
- (3)赤ちゃんとの生活・先輩ママとの交流 来年2/1(木)

いずれも 時間 13:30~15:30

場所 西保健センター

※無料。事前申し込み不要。(2)は妊娠20週以降の人が対象。

すくすく授乳教室

産前・産後サポートセンター「えがお」 ☎ 25-3597

出産後の授乳に役立つ情報を助産師が伝えます。

対象 妊娠30週以降の妊婦。20人

日時 12/6(水)10:00~11:00

場所 すこやかセンターくれ

※無料。要予約。詳しくは問い合わせください。

音楽の玉手箱クリスマスコンサート

川尻まちづくりセンター ☎ 87-3311

日時 12/10(日)13:30~15:30(開場13:00)

場所 川尻まちづくりセンター

出演 青山佳子、富永やよい(ピアノ)、青山朋永(バイオリン)、山下雅也(サクソホン)

料金 無料

きらめき音楽館

安浦まちづくりセンター ☎ 84-3636

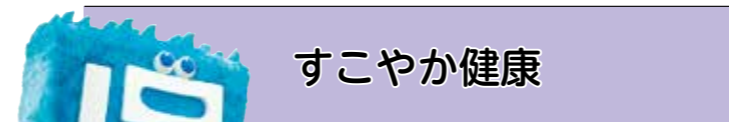
日時 12/9(土)11:00~11:45(開場10:40)

場所 安浦まちづくりセンター

出演 森田あや(ソプラノ)、宮原律(フルート)、武安宏子(クラリネット)、田村智早(ピアノ)

曲目 クリスマスソング ほか

料金 無料



すこやか健康

なるほど!! 納得!! 健診結果 健康相談

健康診断の結果の見方や、生活習慣の改善について、保健師・栄養士と一緒に考えます。

●西保健センター ☎ 25-3542

日時 12/8(金)9:30~11:30

●東保健センター(広市民センター2階) ☎ 71-9176

日時 来年1/12(金)9:30~11:30

いずれも 対象 特定健診や人間ドックの結果で気になることがある人 必要なもの 健診の結果が分かるもの

申込 電話で各保健センターへ

広島文化学園大学看護総合研究センター公開講座

広島文化学園大学 呉 阿賀キャンパス ☎ 74-6000

福祉保健課 ☎ 25-3265

日時 11/26(日)12:30~15:30

場所 くれ絆ホール

演題 平穏死のすすめ 穏やかに最期を迎えるために

講師 東京都世田谷区立特別養護老人ホーム 芦花ホーム医師 石飛幸三さん

※無料。事前申し込み不要。

終末期医療に関する市民公開講演会

呉市医師会 ☎ 22-2326

福祉保健課 ☎ 25-3265

日時 12/9(土)15:00~17:00 場所 広まちづくりセンター

演題 住み慣れた地域で人生最期まで過ごせる社会を目指して~本人・子ども・孫 三世代で考える高齢化社会~

講師 めぐみ在宅クリニック院長、エンドオブライフ・ケア協会理事 小澤竹俊さん

※Advance Care Planning (APC) についての解説もあります。無料。事前申し込み不要。手話通訳あり。

はじめよう食育 離乳食教室

●東保健センター(広市民センター2階) ☎ 71-9176

日時 12/12(火)13:30~14:30

●西保健センター ☎ 25-3543

日時 12/14(木)10:30~11:30

いずれも 対象 平成29年5月~7月生まれの赤ちゃんとその保護者。各25組(先着)

申込 11/27(月)から電話で各保健センターへ 料金 各50円

呉シティ・ウィンド・アンサンブル

シビックモール潤いコンサート

文化振興課 ☎ 25-3462

日時 11/24(金)12:20~12:50

場所 シビックモール(市役所1階)

出演 稲田裕美、前本紀枝(フルート)、中村直美(クラリネット)、西田真生(サクソ)、戸川真実(ファゴット)

曲目 秋のメドレー、世界の車窓から ほか

料金 無料



入船山記念館ミニ企画展

「日本近代建築の父 ジョサイア・コンドル」

入船山記念館 ☎ 21-1037

入船山記念館50周年を記念し、記念館のシンボル・旧呉鎮守府司令長官官舎を設計した建築家 櫻井小太郎の師、ジョサイア・コンドルの生涯を写真や図面資料を中心に紹介します。

期間 12/24(日)まで9:00~17:00(入館は16:30まで。火曜日休館)

場所 入船山記念館

料金 大人 250円、高校生 150円、小・中学生 100円

※市内高校生以下は無料。

kure-biアートフェア

呉市立美術館 ☎ 25-2007

呉にゆかりのあるアーティスト15人の作品展示のほか、土・日曜日には出品作家によるワークショップなどを開催します。

期間 12/2(土)~24(日)

場所 呉市立美術館

※観覧無料。ワークショップは有料ですが、事前申し込みは不要です。

▲佐々木紀政(木彫)

呉市美術公募展

文化振興課 ☎ 25-3462

日時 前期(美術工芸・書・写真) 12/13(水)~17(日)

後期(日本画・洋画・デザイン・彫刻) 12/20(水)~24(日)

いずれも10:00~17:00(入館は16:30まで)

場所 呉市立美術館

料金 500円、いきいきパスがある人250円(前期・後期通し券)、高校生以下無料

野呂山芸術村 退村作家12人展

川尻まちづくりセンター ☎ 87-3311

野呂山芸術村 元交流員全員の寄贈作品が、一堂に会する展覧会です。

期間 12/9~来年3/11の土・日・祝日9:00~17:00

(12/30~来年1/1を除く。3月は18:00まで)

場所 野呂山レストハウス 料金 無料

成人水泳教室
対象 18歳以上。各45人。重複申込不可
日時 水曜日コース来年1/10～3/14
金曜日コース来年1/5～3/9
いずれも13:00～14:30(各全10回)
料金 各5,000円

土曜児童水泳教室
対象 小学生。各45人
日時 来年1/6～3/10の土曜日A9:30～11:00、B11:00～12:30、C13:00～14:30(各全10回)
料金 各4,000円

●川尻温水プール ☎87-5555

幼児水泳教室
対象 4～6歳。30人
日時 来年1/9～2/8の火・木曜日15:30～17:00(全10回)
申込 11/28(火)～12/8(金)17:00
料金 5,000円

水中ウォーキング(月・昼)教室
対象 18歳以上。25人
日時 来年1/15～3/12の月曜日13:30～15:00(全8回)
申込 11/28(火)～12/8(金)17:00
料金 4,000円

水中ウォーキング(木・朝)教室
対象 18歳以上。25人
日時 来年1/11～3/15の木曜日10:30～12:00(全10回)
申込 11/28(火)～12/8(金)17:00
料金 5,000円

成人水泳教室
対象 18歳以上。45人
日時 来年1/12～3/16の金曜日10:00～11:30(全10回)
申込 11/28(火)～12/8(金)17:00
料金 5,000円

アクアビクス(月・朝)教室
対象 18歳以上。30人
日時 来年1/15～3/12の月曜日10:00～11:30(全8回)
申込 11/28(火)～12/8(金)17:00
料金 4,000円

アクアビクス(火・夜)教室
対象 18歳以上。20人
日時 来年1/9～3/13の火曜日19:00～20:30(全10回)
申込 11/28(火)～12/8(金)17:00
料金 5,000円

土曜児童水泳教室
対象 小学生。AB各45人C15人
日時 来年1/13～3/17の土曜日A10:30～12:00、B13:00～14:30、C14:30～16:00(各全10回)
申込 12/2(土)～12(火)17:00
料金 各4,000円

12月のスポーツ・デー

個人・グループで卓球・バドミントンが自由に楽しめます。
対象 小学生以上。各40人(先着)
申込 当日開始時間から、各会場で
料金 高校生以上各200円、小・中学生各100円

オークアリーナ ☎74-0909	スポーツ会館 ☎22-1264
4・11・18(月)、6・13・27(水) 13:00～15:30 15(金)18:00～20:30	8・22(金)18:00～20:50

ヨーガ教室
対象 18歳以上。各50人(新規優先。重複申込不可)
日時 月曜日コース12/25～来年3/19
木曜日コース来年1/11～3/15
いずれも13:30～15:00(各全10回)
申込 11/23(祝)～12/4(月)17:00
料金 各3,500円

子ども剣道教室
対象 年少～中学生。4人
日時 12/22～来年3/23の月・金曜日18:00～19:45(全20回)
申込 11/16(木)～27(月)17:00
料金 5,000円

中高年にやさしい健康体操教室
対象 おおむね50歳以上の女性。80人
日時 12/25～来年3/19の月曜日15:00～17:00(全10回)
申込 11/23(祝)～12/4(月)17:00
料金 3,500円

●広温水プール ☎73-6325

※全て 申込 11/14(火)～25(土)17:00。新規優先。

幼児水泳教室
対象 4～6歳。各30人
日時 A来年1/4～2/1の火・木曜日
B来年1/5～1/31の水・金曜日
いずれも15:00～16:30(各全8回)
料金 各4,000円

児童水泳教室
対象 小学生。各45人
日時 A来年1/4～2/1の火・木曜日
B来年1/5～1/31の水・金曜日
いずれも16:30～18:00(各全8回)
料金 各3,200円

アクアビクス教室
対象 18歳以上。各30人。重複申込不可
日時 火曜日コース来年1/16～3/27
木曜日コース来年1/4～3/8
いずれも10:30～12:00(各全10回)
料金 各5,000円

水中ウォーキング教室
対象 18歳以上。各45人。重複申込不可
日時 水曜日コース来年1/10～3/14
金曜日コース来年1/5～3/9
いずれも10:30～12:00(各全10回)
料金 各5,000円

日曜児童水泳教室
対象 小学生。15人
日時 来年1/7～3/18の日曜日15:00～16:30(全10回)
料金 4,000円

日曜水中ウォーキング教室
対象 18歳以上。20人
日時 来年1/7～3/18の日曜日11:00～12:30(全10回)
料金 5,000円

日曜成人水泳教室
対象 18歳以上。15人
日時 来年1/7～3/18の日曜日13:00～14:30(全10回)
料金 5,000円

広島文化学園大学生涯学習センター
ノルディック・ウォーキング無料体験講座
広島文化学園大学 呉 阿賀キャンパス ☎74-6000
文化振興課 ☎25-3472

定員 15人(先着)
日時 11/25(土)10:00～12:00
場所 広島文化学園大学 呉 阿賀キャンパス
申込 11/21(火)(必着)までに、124円の往復はがきで同大学へ。
住所・氏名(ふりがなも)・性別・講座名・電話番号を記入
(宛先:〒737-0004阿賀南2-10-3)
※ポールは貸し出します。

スポーツ各教室 ※申し込みは、直接または電話で各施設へ(申し込み多数の場合は抽選)。

●スポーツ会館 ☎22-1264

中高年にやさしい健康体操教室
対象 おおむね50歳以上の女性。70人
日時 来年1/9～3/27の火曜日13:30～15:00(全12回)
申込 12/7(木)～20(水)17:00
料金 4,200円

●総合スポーツセンター(郷原町) ☎33-0608
ヨガ教室
対象 18歳以上。20人
日時 来年1/11～3/29の木曜日14:00～15:30(全12回)
申込 12/1(金)～10(日)17:00
料金 4,200円

●オークアリーナ ☎74-0909
シェイプアップ教室
対象 18歳以上。各80人。重複申込可
日時 スーパー来年1/9～3/13の火曜日
ソフト12/21～来年3/15の木曜日
いずれも10:00～12:00(各全10回)
申込 11/18(土)～29(水)17:00
料金 各3,500円

カーディオ・ピラティス教室
対象 18歳以上。35人
日時 12/21～来年3/15の木曜日13:00～14:30(全10回)
申込 11/18(土)～29(水)17:00
料金 3,500円

キックボクシングエクササイズ教室
対象 18歳以上。50人
日時 12/21～来年3/15の木曜日19:00～20:30(全10回)
申込 11/18(土)～29(水)17:00
料金 3,500円

スポーツ



専門スポーツトレーナーがアドバイス
初心者のためのトレーニングジム相談会
オークアリーナ ☎74-0909
対象 18歳以上。各2人(先着。新規優先)
日時 12/22(金)A13:00～14:00、B14:00～15:00
場所 オークアリーナ
申込 11/20(月)10:00から電話で
料金 各420円(定期券・回数券可)

年末の大掃除に備えて筋力アップ
筋力アップ講習会
スポーツ会館トレーニング室 ☎25-5722
少人数のクラスでトレーナーが丁寧に教えます。
対象 18歳以上。各5人(先着。新規優先)
日時 12/8(金)A13:00～14:00、B14:00～15:00
場所 スポーツ会館トレーニング室
申込 11/21(火)10:00から電話で
料金 各420円(定期券・回数券可)

きて呉んさいクラブフェスティバル
ソフトバレーボール大会
きて呉んさいクラブ ☎21-9834
スポーツ振興課 ☎25-3471
日時 12/23(祝)8:00～17:00 場所 オークアリーナ
部門・定員 スポレクの部(40歳代の男女各1人と50歳以上の男女各1人の計4人)6チーム
ブロンズの部(30歳代の男女各1人と40歳以上の男女各1人の計4人)6チーム
フリーの部(18歳以上～[高校生を除く]の男女各2人の計4人)12チーム
クイーンの部(18歳以上の女性4人)24チーム
※年齢の基準は12月23日現在。申し込み多数の場合は抽選。
申込 11/16(木)～27(月)に、申込書と返信用封筒(82円切手を貼付)を郵送で、きて呉んさいクラブへ(宛先:〒737-0051中央4-1-1[市体育館内])
※申込書は同クラブで配布。
料金 1チーム 2,000円

ウィングくらはし かんたん水中運動
くらはし温水プール ☎50-2018
対象 20歳以上。20人(先着)
日時 第2・4火曜日11:00～11:30
場所 くらはし温水プール
内容 水中ウォーキングや、音楽に合わせて体を動かす
※受講料は無料ですが、プール入館料(600円)が必要。事前申し込み不要。

12月 市の広報番組

問 秘書広報課 ☎25-3236

※都合により放送時間を変更することがあります。

★RCCラジオ「一文字弥太郎の週末ナチュラルリスト」内 ちょっと来てくれ 聞いてくれ

第2・第4土曜日 9:05～9:10

放送日

9日

やさしい光に誘われて

～イルミネーションロード
くれ～

23日

おかげさまで開館35周年

～呉市立美術館のあゆみ展～



★RCCテレビ



毎週金曜日 18:56～19:00

放送日

1日 ふれあいコンサート

8日 ふるさとの味～八寸～

15日 芯まで甘い広甘藍

22日 カルタで交通安全

※視聴者プレゼント好評実施中。応募方法などは番組で。

【くれきん新聞年末特別号 放送予定(12月下旬)】

これまでの呉の魅力のスcoopしてきた「こちら！くれきん新聞」が年末特別号として新たなスcoopを狙います。詳しくは次号でお知らせします。



近隣市町イベント情報

観光振興課 ☎25-3309

県内観光客の周遊を目指し、呉と近隣市町がお互いのまちの広報紙を利用して、各地域のイベントPRを行い、観光を盛り上げます。

備北イルミ(庄原市)

備北公園管理センター ☎0824-72-7000

丘陵の地形と樹木を活かし、園内の空間全体が光につつまれたような、幻想的な光景を楽しんでください。期間中は週末を中心にコンサートやイベントが盛りだくさん。詳しくは [HP](http://www.w.bihoku-park.go.jp/index) www.w.bihoku-park.go.jp/indexで。

期間 11/11(土)～来年1/8(祝)[12/31(日)を除く]

点灯時間 17:30～21:00(入園は20:00まで)

場所 国営備北丘陵公園

ルクシアタふくやま2017(福山市)

福山市観光課 ☎084-928-1043

イルミネーションと子供も大人も楽しめるワークショップやマルシェを開催します。

期間 12/16(土)～25(月) 点灯時間 17:00～21:00

場所 福山駅前、中央公園

ひろしまドリミネーション2017(広島市)

ひろしまライトアップ事業実行委員会事務局事業推進本部 ☎082-247-6805

「おとぎの国」をコンセプトに、広島市内中心部を色とりどりの光でライトアップします。詳しくは [HP](http://www.dreamination.com) www.dreamination.comで。

期間 11/17(金)～来年1/3(水) 点灯時間 17:30～22:30

場所 平和大通り南北緑地帯ほか

わくわく情報

秘書広報課 ☎25-3236

※行事内容の問い合わせは、各記事の連絡先へ。

呉で落語を愉しむ会

呉で落語を愉しむ会 ☎090-3636-0272

日時 12/17(日)13:30～16:15(開場13:00) 場所 つばき会館

出演 ジャンボ 衣笠、ジャンボ亭 小目、ジャンボ亭 小まめ(落語)、コント・土岐の城(コント) ほか

料金 当日券 700円、前売り・予約 500円、小・中・高生 300円
※未就学児入場不可。

おいもちゃん広かんらんちゃん祭り

おいもを愛する会 ☎090-1358-4047

「であい・ふれあい・おもいあい」をテーマにみんなで食べて踊って遊んで心と身体に栄養をつけましょう！

日時 12/10(日)10:00～15:30 場所 広会館

内容 さつまいも広かんらん料理などの販売、ステージ発表、バザー、展示・体験コーナーなど(絵てがみ展同時開催)

平成30・31年度海上自衛隊呉基地モニター募集

海上自衛隊呉地方総監部広報係 ☎22-5511(内線 2702)

基地モニターとして、海上自衛隊の行事に参加しませんか。

対象 呉基地周辺在住で、(1)～(3)のいずれかに該当する人

(1)20歳以上 (2)専業主婦 (3)20歳代の大学生 ※いずれも元自衛官を除く。(1)は現役公務員・無職も除く。

委嘱期間 来年4/1～平成32年3/31(2年間)

申込 12/22(金)(必着)までに、62円のはがきまたはファクスで海上自衛隊呉地方総監部広報係「基地モニター応募」へ。住所・氏名(ふりがなも)・生年月日・性別・職業・電話番号を記入(宛先:〒737-8554[住所不要]・FAX☎22-0709) ※書類選考後、面接。詳しくは呉地方隊 [HP](http://www.mod.go.jp/msdf/kure) www.mod.go.jp/msdf/kureで。

人口と世帯

9月末現在

人口	228,636人
●男	110,558人
●女	118,078人
前月比	108人減
前年比	3,079人減
世帯	111,224世帯

お昼前の公園は陽も当たってポカポカ。レンズ越しの花束と芝の感じも、柔らかなで「感謝を伝える」にぴったりの雰囲気だ。カシャッ：あれれ？背景が思うようにぼやけた写真にならないぞ(汗)カメラの設定を変えたり別のレンズを職場まで取りに戻ったり：そんなドタバタを感じさせないほわっと感が出せたいと思うのですが(笑)ズ

100(ひゃく)という言葉が辞書で引くと、「非常に数が多いことも表す」と出てきます。民生委員制度が始まって100年。今回の取材で、一つのものを長く続けるには多くの人の支えが必要だと実感。また、そこから生まれるたくさんのエピソードに心がほっこり。100年という大きな数字には、それを越える多くの「支え愛」が詰まっているんですね。K美

編集後記

家族っていいな。

テンポの良い音楽が流れるビルの一室。今回はダンスをこよなく愛する一家を紹介します。

笑顔で出迎えてくれた甲斐切愛里さんは、自身が小学1年のときからダンスを始め、中学・高校とダンススクールに通い、その後ストリートダンスを経験するなど、ジャズやヒップホップを中心にダンス歴は25年に上ります。

これまでの人生のほとんどを「踊っている」と表現する愛里さんですが、普段は会社員として働きながら2人の子どもを育てています。「踊っているときは夢中になれるですね」とダンスの魅力を話す愛里さん。ダンスのない生活は考えられないとまで言い切ります。

長男の獅桜くん(小5)と長女の麗桜さん(小4)は、ダンスを始めた理由を覚えていないとのことですが、練習はもちろん、イベントやステージで踊るお母さんを見て育ってきた2人が、ダンスを



ます。獅桜くんは「うまく踊れたときがうれしい」と話し、レッスンを重ねるうちに体の柔軟性やリズム感が養われていくことを肌で感じているようです。「よくお母さんにダメ出しされる」とは麗桜さん。レッスン中のお母さんは特に厳しいけれど、日頃のレッスンの成果もあって、今では選抜クラスで踊るほど上達しているそうです。そんな2人にお母さんのダンスの感想を聞いたところ、口を揃えて出たのは「格好いい」という言葉でした。お手本ともいうべき愛里さんのダンスは、子どもたちに大きな影響を与えているようです。

で話してくれました。今まで習ってきたダンスとの違いに戸惑いもありましたが、お客さんみんなが盛り上げてくれて、とても気持ち良く踊れたそうです。また、愛里さんは「ダンスでまち全体が盛り上がるなんて最高です!」と、これまで敷居が高いイメージが強かったダンスを気軽に楽しむことができるきっかけになったのではと感じています。

食事のときもテレビを見なくても、ちょっとしたきっかけでダンスの話題になってしまおうという甲斐切家。そして家族にとって生活の一部となっているダンス。愛里さんは「ずっとみんなで踊り続けたいですね」と、夢は3世代でダンスをすることだと語ってくれました。一方で子どもたちには、将来やりたいことを見つけてほしいと思っています。

昨年からはインスタトラクターとして呉市内の教室でダンスを教えているという愛里さん。「何年経っても格好いい母親でいたいですね」。これからも自分の踊る姿から何かを感じてほしいと願っています。

ダンスがなくなぐ家族の絆はこれからもずっと続いていくことでしょう。

始めたのはごく普通のことだったのかもしれない。現在、獅桜くんと麗桜さんは、週に2日のレッスンをこなしながら、休日にはいろいろなイベントでステージに立っている。

この春、甲斐切家に新たな出会いがありました。それは呉市に新しく誕生したイメージキャラクター「呉市-GONNA呉市-」の曲に合わせて踊るといっものです。7月にあった呉氏生誕祭で踊ったという獅桜くんは「拍手がすごかった」と笑顔

呉で輝く若者たち



まつうら **さゆり**
松浦 沙友里さん(26歳)

プロフィール

普段は銀行員として、渉外(営業)を担当。持ち前の明るさを前面に日々奮闘する一方、くれマリンクイーンとしても活動中。趣味は、最近始めたというゴルフ。警固屋地区在住。

仕事が生きていく糧に

呉駅前にある銀行の駐輪場。そこには慣れた様子で原付バイクへと乗り込む女性の姿がありました。彼女の名前は、松浦沙友里さん。企業や個人向けの営業を担当しています。また、前号で紹介した内田さんとともに今年度のくれマリンクイーンを務めています。

「毎日が勉強で大変なんですけど、やりがいがあります。今の仕事を楽しんでいます」

毎月のノルマや、資格試験の勉強、提供する商品の知識や経済情勢など、学ぶべき事はたくさんあります。

「お客様のために頑張るしお客様がいらつしやるから頑張れる。いろいろな方とお話ができて、いろいろな考えをお聞きして、それを自分に吸収できるのでとても刺激になるんです」

そう話してくれた松浦さんには、今でも心に残る、ある出来事があるそうです。

「ありがとう」、その一言で

それは、松浦さんが営業の担当になる前、融資係だったときのこと。

「子どもをどうしても留学させたいんです」。窓口相談に来たのは母子家庭のお母さんで、パートだけでは資金を集めるのが難しいとのことでした。担当となった松浦さんは、上司に相談しながら返済方法などについてお客様と一緒に検討を重ね、無事融資できることになりました。その後、そのお母さんは無事に留学から戻った子どもと一緒に窓口へお礼に来られたそうです。

「ありがとうね。あなたのおかげで留学させることができましたよ」。その言葉を聞いた松浦さんは、今までにないほどの感動を覚えたそうです。

「ありがとうの一言につきますよね。ずっとこの仕事を続けたい。お客様のお話を伺って、お役に立ちたいです」

取材が終わった後も営業に向かうその足取りは軽く、どこか嬉しさのようなものが感じられました。



スマホやタブレット端末でこのQRコードを読み取るかデジタルブック上で上の写真をタップすると動画を視聴できます。



見やすく読みまちがえにくいユニバーサルデザインフォントを採用しています

■再生紙を使用しています

スマホで読める！ 市政だよりくれ デジタルブック配信中！

- ブラウザでもアプリでも、スマホやタブレットで読める
- 7言語で読める・聞ける（音声読み上げ対応）
- 【日・英・中（簡体）・中（繁体）・韓・タイ・ポルトガル語】
- 文字サイズを調整できる ○動画や写真も楽しめる



Delivering e-book in English
简体中文电子书发布中
繁體中文電子書發布中
한국어 전자 도서 열람 가능



ในระหว่างการจัดส่ง หนังสือดิจิทัล
Entregar e-book em Português

無料 FREE APP



※ブラウザ版は音声読み上げには対応しておりません。音声読み上げには、無料アプリ（カタボケス）のインストールが必要です。