

指定避難所等

避難所別	施設名	災害種別				
		地震	土砂	津波	高潮	洪水
広域避難場所	①吉浦運動場	○	○	○	○	○
拠点避難所	②吉浦小学校	○	②	○	○	○
準拠点避難所	③吉浦中学校	○	②	○	○	○
準福祉避難所	④海上保安大学校	○	○	○	○	○
地域避難所	⑤吉浦まちづくりセンター	○	○	③	②	○
	⑥吉浦集会所	○	②	○	○	○
	⑦勝法寺	○	○	○	○	○
	⑧誓光寺	○	○	○	○	○
	⑨落走集会所 ⑩落走自治会館	○	○	○	○	○

- 災害種別欄の○印は、避難に適応していることを示し、また、○内の数値は階数を示し、その階数以上の階へ避難することを示しています。
- 赤色で表示されている避難所は、土砂災害の避難所に対応していないため、土砂災害の避難所としては使用できません。
- 表中に○印が付されていない場合、被害の状況によって安全であると認められる場合には、避難所として開設します。
- 地震災害欄の空白は、耐震性が不明または、耐震性がないものを示しています。

凡例

土石流	特別警戒区域
	警戒区域
急傾斜地	特別警戒区域
	警戒区域
広域避難場所	①：広域避難場所（地震・津波災害時に避難する場所）
避難所	②：指定避難所（土砂災害の避難所として使用できます。）
	③：指定避難所（土砂災害の避難所として使用できません。）
消防署	●
警察署	●
避難路	→：避難路
	→→→：避難路（危険な区域を通る避難路）

0 100 200 300 400m

災害に関する情報

避難の情報

自分の身を守るために 早めの避難を心掛けましょう

土砂災害に関する情報や、市からの避難情報が発令されたときは、早めに近くの避難所などに避難する、または、避難所への避難が困難なときは、**頑丈な建物の2階以上で、危険な斜面や崖から離れた場所**に避難してください。

避難サイレンの鳴り方

避難準備情報サイレン
約5秒（休止） 約6秒（休止） 約5秒（休止） 約5秒（休止）
※2回繰り返し

避難勧告サイレン
約10秒（休止） 約5秒（休止） 約10秒（休止） 約5秒（休止） 約10秒（休止）
※2回繰り返し

避難指示サイレン
約1分（休止） 約5秒（休止） 約1分（休止）
※繰り返しなし

危険度

次の3段階に分けて、市から避難情報をお知らせします

自主避難

市が避難勧告等を発令する前でも、危険を感じたら、**自分の判断で避難してください。**
自分ひとりで避難するのが難しい人は、隣近所に協力を求めてください。

避難準備情報

高齢者など避難するのに時間がかかる人は、早めに避難してください。

避難勧告

災害が発生する恐れがあるため、避難してください。

避難指示

災害の危険が目の前に迫っているため、直ちに避難してください。

避難を開始するタイミング

あなたが避難しようと思ったとき、外は大雨など「外に出たくない」と思わせる状況になっていることもあります。しかし身を守るためには、早めの避難（自主避難）が大切です。危険を察知したら速やかに避難しましょう。

雨の降り方が異常だ

山の様子がおかしい

土砂災害警戒情報が発表された

避難勧告等が発令された

災害に備えて

どう避難すればいいの？

大雨・洪水の時はこうして避難

●足元に注意

水中の溝等に注意し、長い棒を杖代わりにして確認しましょう。道筋は出来るだけ真ん中を歩きましょう。

●ロープにつながって

小さい子供などは大人とロープを体をつなぎましょう。

●その他避難の時に注意すべきこと

●家に避難先、安否状況のメモを残す

●ヘルメット等

●長そで、長ズボン

●長靴は水が入るとかえって動きづらくなるので、水中でも脱げにくく歩きやすい靴は○

●軍手、手袋

●非常持ち出し袋

●子供やお年寄りを安全に

足の不自由なお年寄りは背負い、小さい子供はベビーバスに載せる方法もあります。

●車は使わず、歩いて避難

あらかじめ決めておいた、よく知っている避難コースを通りましょう。

●ひざまで水につかると歩かなくなります。

洪水の中での避難はできるだけ避けましょう。歩ける水の深さは50cm程度が限度です。

●危険なところは避ける

棚が落ち、狭い道、がけや川のそばは避けましょう。垂れ下がった電線には近づかないようにしましょう。

非常持ち出し品・備蓄品の用意

いざというときは、すぐに避難しなければなりません。そのようなときに備えて、非常持ち出し品などを常備し、リュックサックなどにまとめておきましょう。

持ち出し品が多すぎると避難が大変です。

目安は男性で15キロ、女性で10キロ程度です。

食品・水

乾パン、缶詰など火を通さなくても食べられる物やミネラルウォーターなど。

救急用品

ハンソウコウ、備薬、包帯、常備薬など。

日用品

懐中電灯、ラジオ、電池、ライター、ティッシュ、缶切り、ヒーター、タオル、防寒用品など。

衣類など

下着、上着、タオル、毛布など。

その他

歯ブラシ、石けん、メガネ、手袋、貴重品など。

災害備蓄品

災害発生時から混乱が収まるまでの間、自ら生活できるように日ごろから準備しておきましょう。

食品	1人1日3リットルが必要になります。	燃料	卓上コンロ、固形燃料、予備ボンベなど。
水	飲料水は1人1日3リットルが必要になります。	医薬品・救急用品	粉ミルクや離乳食、流動食、おかゆなど。

保存版 呉市土砂災害ハザードマップ

〈吉浦地区〉

発行：呉市総務部 危機管理課
呉市中央4丁目1-6
TEL0823-25-3326（直通）
Email:kurekik@city.kure.lg.jp
制作：平成28年3月

土砂災害防止法とは

土砂災害（かけ崩れ、土石流）から市民の生命を守るために、土砂災害が発生するおそれがある区域を指定し、警戒避難態勢の整備や一定の行為の制限を行うものです。

警戒区域

土砂災害特別警戒区域に指定された場合

災害から身を守るために(大雨の場合)

気象庁による気象情報

雨が強くなると…

大雨注意報

大雨が降り続くとき…

大雨警報

さらに激しい雨が降くとき…

大雨特別警報

●大雨により建物の浸水や崖崩れなどの土砂災害の発生が予想される状況です。最新の情報に注意して、非常用品や避難所、避難ルートを確認し、早めの避難を心がけましょう。

●大雨により建物の浸水や崖崩れなどの重大な災害の発生が予想される状況です。**災害が発生する前に、早めに避難を行いましょう。**

●台風や集中豪雨により、数十年に一度の降雨量となる大雨が予想される状況です。

ただちに命を守る行動をとってください!

インターネットでの防災情報

○気象情報について
広島県防災 web
<http://www.bousai.pref.hiroshima.jp/hdis/index.jsp>

○土砂災害警戒区域等の確認について
土砂災害ポータルひろしま
<http://www.sabo.pref.hiroshima.lg.jp/portal/map/iken.aspx>

インターネットでの防災情報

○気象情報について
広島県防災 web
<http://www.bousai.pref.hiroshima.jp/hdis/index.jsp>

○土砂災害警戒区域等の確認について
土砂災害ポータルひろしま
<http://www.sabo.pref.hiroshima.lg.jp/portal/map/iken.aspx>

土砂災害に備えて

雨の強さと降り方

大雨・洪水注意報	大雨・洪水警報 (土砂災害警戒情報)	大雨特別警報
10ミリ～20ミリ やや強い雨	20ミリ～30ミリ 強い雨	30ミリ～50ミリ 激しい雨
地面からの跳ね返りで足元が濡れる。	どしゃ降り、傘をさしても濡れる。	バケツをひっくり返したように降る。壁に当たっても雨の音に気づく場合がある。
	50ミリ～80ミリ 非常に激しい雨	80ミリ以上 猛烈な雨
	ゴーゴーと滝のようにより降り、低地では、道路冠水などが始まる。	思惑を超えるような圧迫感があり、大規模な災害が発生する可能性がある。

土砂災害警戒情報

土砂災害警戒情報は、大雨警報の発表中に、土砂災害発生危険度が高まったとき、広島県と広島地方気象台が共同で発表する情報で、今すぐに土砂災害が発生してもおかしくない状況です。

土砂災害と前兆現象

大雨や台風、地震が起きたときには、地盤がゆるみ土石流やかけ崩れといった土砂災害を引き起こす可能性があります。土砂災害から身を守るためには、まず自分の家の周りに危険がないか確かめることが重要です。また、土砂災害には前兆現象があります。前兆現象を確認したら速やかに避難するとともに、呉市へご連絡ください。

土石流

深流の谷筋から水を含んだ大量の土砂や巨大な石が一気に流れてきます。

かけ崩れ

大雨や長雨、地震などの影響で、急ながけ地や山の斜面が突然崩れ落ちてきます。

「こんな前兆に注意して!」

雨が降り続けているのに、川の水位が下がる。

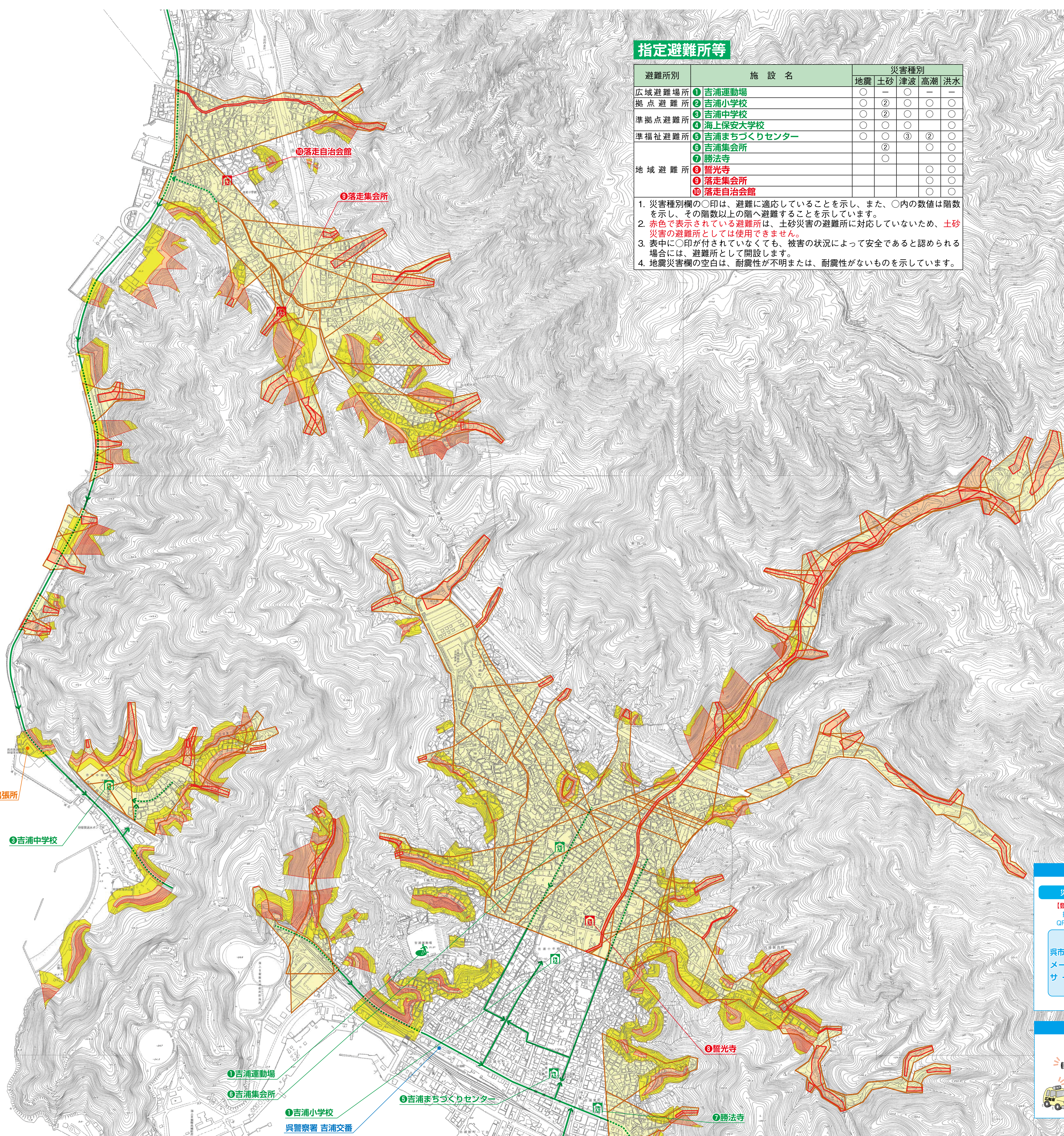
地鳴りの音が聞こえてくる。

川が濁ったり、流木がまざり始める。

斜面にひび割れができる。

わき水の量が増える。

がけに亀裂が入る。がけから小石が落ちてくる。



指定避難所等

避難所別	施設名	災害種別				
		地震	土砂	津波	高潮	洪水
広域避難場所	① 吉浦運動場	○	—	○	—	—
拠点避難所	② 吉浦小学校	○	②	○	○	○
準拠点避難所	③ 吉浦中学校	○	○	○	○	○
福祉避難所	④ 海上保安大学校	○	○	○	○	○
	⑤ 吉浦まづくりセンター	○	○	③	②	○
地域避難所	⑥ 吉浦集会所		②		○	○
	⑦ 勝法寺		○			○
	⑧ 誓光寺				○	○
	⑨ 落走集会所				○	○
	⑩ 落走自治会館				○	○

1. 災害種別欄の○印は、避難に適合していることを示し、また、○内の数値は階数を示し、その階数以上の階へ避難することを示しています。
2. 赤色で表示されている避難所は、土砂災害の避難所に対応していないため、土砂災害の避難所としては使用できません。
3. 表中に○印が付されていない場合でも、被害の状況によって安全であると認められる場合には、避難所として開設します。
4. 地震災害欄の空白は、耐震性が不明または、耐震性が低いものを示しています。

凡例

- 土石流
 - 赤色：土石流・特別警戒区域
 - 黄色：土石流・警戒区域
- 急傾斜地
 - 赤色：急傾斜地・特別警戒区域
 - 黄色：急傾斜地・警戒区域
- 広域避難場所
 - 緑色：広域避難場所 (地震・津波災害時に避難する場所)
- 避難所
 - 緑色：指定避難所 (土砂災害の避難所として使用できます)
 - 赤色：指定避難所 (土砂災害の避難所として使用できません)
- 消防署
 - 赤色：消防署
- 警察署
 - 赤色：警察署
- 避難路
 - 緑色：避難路
 - 赤色：避難路 (危険な区域を通る避難路)

0 100 200 300 400m

家族で話し合っておく

災害が発生したとき、どこに避難し、どう連絡を取り合うのか、家族で事前に話し合っておきましょう。

危険箇所マップを確認する

危険箇所マップにより、自宅周辺の状況や避難ルートを確認しておきましょう。

気象に関する情報はテレビ等で

防災情報は刻々と変化します。最新情報をテレビやラジオから入手して、安全な行動を取りましょう。

避難訓練に参加

避難訓練は、いざという時の確に対応するための、欠かせない活動です。積極的に参加しましょう。

呉市防災情報メール配信サービス

災害時に緊急かつ重要な**防災情報**を、携帯電話などにメールで配信するサービスです。

【登録方法】
携帯電話やパソコンからメールアドレスを「ans@bousai-kure.jp」に送信してください。QRコードは、アドレスを読み取ることができます。

登録方法のフローチャート：
1. メールアドレスを「ans@bousai-kure.jp」宛てに送信する
2. 送信したメールアドレスを確認する
3. 防災情報を受信する

防災情報とは？
★避難所指定に関する情報
★気象情報(警報等)に関する情報
★災害時にJRの運休や主要道路の通行止めに関する情報など。

呉市防災行政無線テレホンサービス

次の番号へ電話をしていただく、防災行政無線放送で放送した最新の内容を確認できます。

呉市防災行政無線の放送 → 聞こえないときは… → テレホンナンバー 0180-998904 → 放送内容の確認!

※利用料は無料ですが通常の通話料がかかります。